

УДК 316.35

DOI: 10.18413/2408-932X-2022-8-2-0-8

Ясников Н. Н.¹,
Гужавина Т. А.²

Связь социального капитала с коллективными действиями
в молодежной среде. Кейс Вологодской области

¹Вологодский научный центр РАН, ул. Горького, д. 56а, г. Вологда, 160014, Россия;
nyasnikov94@mail.ru

²Вологодский научный центр РАН, ул. Горького, д. 56а, г. Вологда, 160014, Россия;
tanja_gta@mail.ru

Аннотация. В статье представлены результаты исследования взаимосвязи уровня социального капитала молодежи Вологодской области с их участием в коллективных действиях. За последние десятилетия исследования в области социального капитала получили большую распространенность в научной среде, однако охватившая мир пандемия коронавируса дополнительно актуализировала проблему изучения особенностей формирования социальных связей (которые являются основным источником социального капитала) и поиска источников нематериальных ресурсов помощи общественному организму. Информационной базой для проведения исследования послужил массовый опрос общественного мнения, проведенный Вологодским научным центром РАН. Для анализа данных использована индикаторная модель измерения социального капитала. В процессе исследования обнаружено, что пандемия заметно сказалась на уровне социального капитала не только населения области в целом, но и молодежи в частности. На момент проведения исследования ситуация с уровнем социального капитала начала постепенно выправляться, однако все еще не вернулась на доковидный уровень. Подтверждено существование заметной связи социального капитала с участием в коллективных действиях. Люди с высоким уровнем социального капитала заметно чаще готовы ко включению в коллективную деятельность и чаще находят единомышленников для организации совместных действий, в то время как обладатели низкого уровня социального капитала чаще склонны ожидать, что общественные проблемы решит кто-нибудь другой без их вовлечения. Люди с высоким уровнем социального капитала не только чаще говорят о готовности к коллективным действиям, но и заметно чаще отмечают конкретные случаи своего участия в коллективных действиях. По мере накопления респондентами социального капитала они все чаще включаются в коллективные действия по причинам, не связанным с личной заинтересованностью.

Ключевые слова: социальный капитал; коллективные действия; молодежь; молодежная среда; Вологодская область

Для цитирования: Ясников Н.Н., Гужавина Т.А. Связь социального капитала с коллективными действиями в молодежной среде. Кейс Вологодской области // Научный результат. Социальные и гуманитарные исследования. 2022. Т. 8. № 2. С. 106-123. DOI: 10.18413/2408-932X-2022-8-2-0-8

N. N. Yasnikov¹,
T. A. Guzhavina²

**Bonds of social capital with collective action
in the youth environment. Case study of the Vologda region**

¹Vologda Research Center of the Russian Academy of Sciences, 56a Gorky St.,
Vologda 160014, Russia; *nyasnikov94@mail.ru*

²Vologda Research Center of the Russian Academy of Sciences, 56a Gorky St.,
Vologda 160014, Russia; *tanja_gta@mail.ru*

Abstract. This article presents the results of a study of the relationship between the level of social capital of young people in Vologda Oblast and their participation in collective actions. Over the past decades, research in the field of social capital has become more widespread in the scientific community, however, the coronavirus pandemic that has swept the world has additionally actualized the problem of studying the features of the formation of social ties (which are its main source) and finding sources of intangible resources to help the social organism. The information base for the study was a mass public opinion poll conducted by the Vologda Scientific Center of the Russian Academy of Sciences. An indicator model for measuring social capital was used to analyze the data. During the study, it was found that the pandemic had a significant impact on the level of social capital not only of the entire population of the region as a whole, but also of young people in particular. At the time of the study, the situation with the level of social capital began to gradually improve, but still has not returned to pre-Covid levels. The existence of a noticeable connection between social capital and participation in collective actions has been confirmed. People with a high level of social capital are noticeably more willing to engage in collective activities and more likely to find like-minded people to organize joint actions, while those with a low level of social capital are more likely to expect that someone else will solve social problems without their involvement. People with high levels of social capital are not only more likely to talk about their readiness for collective action, but they also notice specific cases of participation in real collective action much more often. While self-interest remains the most common motivator for participating in collective action, as respondents build up social capital, they increasingly engage in collective action for reasons unrelated to self-interest.

Keywords: Social capital; collective action; youth; youth environment; Vologda region

For citation: Yasnikov N. N., Guzhavina T. A. (2022), "Bonds of social capital with collective action in the youth environment. Case study of the Vologda region", *Research Result. Social Studies and Humanities*, 8 (2), 106-123, DOI: 10.18413/2408-932X-2022-8-2-0-8

Введение

В последнее время концепция социального капитала все более активно применяется в исследованиях научным сообществом, а охватившая мир пандемия коронавируса, заставляющая людей в том числе держать дистанцию, лишь сильнее актуализировала эту идею. Подступы к проблематике социального капитала можно обнаружить уже в творчестве таких ученых как

М. Вебер (Вебер, 1990) и П. Сорокин (Сорокин, 1992), затем их мысли подхвачены Дж. Коулманом (Коулман, 2001), Р. Патнемом (Putnam, 1994) и Ф. Фукуямой (Fukuyama, 1995). Социологический анализ идеи первым произвел П. Бурдьё, определив социальный капитал как «совокупность актуальных или потенциальных ресурсов, связанных с обладанием прочными сетями

связей более или менее институционализированных отношений взаимного знакомства и признания или, другими словами, с членством в группе» (Bourdieu, 1983). Он же обосновал теоретическую возможность конвертации социального капитала в другие формы капитала. Бурдьё рассматривал концепцию социального капитала в контексте классового анализа и, по его мнению, она служила инструментом (одним из) описания процесса социального структурирования современного общества. Основную популярность работы Бурдьё получили в конце 80-х годов XX в., после публикаций результатов исследования Дж. Коулмана (Coleman, 1988). Американский социолог рассматривал социальный капитал как как сеть взаимосвязей, которые могут быть использованы в качестве инструментов для производства товаров и услуг, и трактовал социальный капитал как культурный потенциал взаимного доверия и взаимопомощи, формируемый в межличностных отношениях – обязательствах и ожиданиях, информационных каналах и социальных нормах (Коулман, 2001).

Продолжая исследования Бурдьё, профессор Дюкского университета Э. Лин описывает социальный капитал как «инвестиции в социальные отношения с ожидаемой доходностью на рынке»; по мнению исследователя, «он должен быть определен как ресурсы, встроенные в социальные структуры, которые доступны и/или мобилизуются в целенаправленных действиях» (Lin, 2001). «Мировой банк» относит социальный капитал к институтам, отношениям и нормам, которые определяют качество и количество социальных взаимоотношений в обществе и называет его «социальным клеем», способным удерживать общество в его единстве (Woolcock, 2003). Сторонники реляционного подхода описывают социальный капитал как способность акторов мобилизовать свои социальные контакты для достижения ценных и значимых ресурсов (материальных, информационных, социальной поддержки, общественного влияния и др.) (Brunie, 2009).

Социальный капитал, его структуры и эффекты активно и многообразно изучаются исследователями. Работа Э. Остром показала, что те общества, в которых образовались высокие запасы социального капитала, эффективнее производят общественные блага (в частности, при управлении ресурсами общего доступа) (Ostrom, 2000). Экономическую значимость социального капитала измеряли С. Нэк и Ф. Кифер (Knack & Keefer, 1997), чье исследование обозначило основные направления для многих других работ в этой сфере. Связь кооперации в обществе со стандартами, предъявляемыми к поведению, изучал Г. Табеллини (Nannicini et al, 2010). Социологи университета Бригама Янга (Юта, США) выяснили, что внутрисемейный социальный капитал является одним из доминирующих факторов в формировании подросткового поведения (Dufur, 2015). Изучением влияния формирующегося в университетской среде социального капитала на развитие идентичности занимались Dorte H. Jensen и Jolanda Jetten (Jensen, 2015). Одной из причин роста интереса к проблематике социального капитала можно считать широкое признание того, что его отсутствие или недостаток составляет препятствие на пути экономического развития, и в последние годы исследователи все чаще уделяют внимание проблемам изучения и использования социального капитала (Региональный социальный капитал в условиях кризиса, 2018: 67). В частности, Р. Патнэм именно социальным капиталом обосновывал ускоренное развитие Северной Италии в сравнении с югом (Putnam, 1994). Стоит отметить, что значительная часть эмпирических исследований подтверждает существование положительного влияния социального капитала в целом и его компонентов в частности на развитие регионов; можно сказать, что выдвигающиеся ранее различными авторами гипотезы о позитивном влиянии социального капитала на экономическое развитие оказались подтверждены (Panebianco, 2013). Социальный

капитал сказывается на экономическом росте как минимум в такой же степени, что и капитал человеческий, уже давно и прочно укоренившийся в статусе актуальной проблемы для исследования (Dasgupta, 2000; Grootaert, 2002; Whiteley, 2000).

При этом сам термин «социальный капитал», несмотря на повсеместную

научную популярность, на данный момент не имеет общепризнанной трактовки. В качестве иллюстрации обширности трактовок концепции социального капитала можно использовать таблицу, отражающую самые распространенные направления в определении понятия «социальный капитал» (табл. 1).

Таблица 1

Определения и толкования понятия социального капитала в работах социальных исследователей 1980-х – 2010-х гг.

Table 1

Definitions and interpretations of the concept of social capital in the works of social researchers in the 1980s – 2010s

Автор (организация), год публикации / Author (organization), year of publication	Определение (объяснение) понятия «социальный капитал» / Definition (explanation) of the concept of "social capital"
П. Бурдье, 1980	Социальные связи, которые могут выступать ресурсом получения выгод.
С. Нэк и П. Кифер, 1997	Доверие, нормы кооперации и ассоциации внутри групп.
Д. Нарайан и Л. Притчет, 1999	Количество и качество ассоциальной жизни и связанные с этим социальные нормы.
М. Вулкок, 2001	Социальный капитал, в отличие от других его форм, не является исключительной характеристикой индивида, он, скорее, описывает отношения между людьми, в которые включен данный индивид.
Н. Лин, 2001	Ресурсы, содержащиеся в социальных сетях, получаемые и используемые акторами для действий.
Дж. Соубел, 2002	Обстоятельства, в которых индивиды могут использовать членство в группах и сетях, чтобы гарантировать достижение выигрывающей.
П. Шихирев, 2003	Качество социальных связей, основной качественной характеристикой которых является этический уровень.
Организация экономического сотрудничества и развития (ОЭСР) (Коут, Хили, 2001)	Сети вместе с общими нормами, ценностями и пониманиями, которые облегчают сотрудничество внутри групп и между группами.
Мировой банк, 2005	Нормы и сети, которые способствуют коллективному действию.
Л. Полищук, 2010	Способность общества или сообществ к самоорганизации и совместным действиям.
Т. Гужавина, 2018	Социальный капитал – это своеобразный результат синергетического слияния, включенности, доверия и социальной ответственности населения.
Источник: Составлено авторами статьи по материалам научной периодики.	

Результатом большого количества подходов к определению сущности социального капитала становится соответствующее разнообразие приписываемых ему эффектов. Социологическая традиция изучения социального капитала описывает широчайший спектр открываемых им возможностей, начиная от индивидуальных благ, порождаемых крепкими семейными отношениями, заканчивая эксклюзивными клубными благами внутри закрытой сети торговцев алмазами (Рожков, 2009).

Анализируя подходы исследователей, изучающих социальный капитал, мы выделили следующие аспекты, которые, с нашей точки зрения, необходимо должны присутствовать при описании его как изучаемого феномена. В первую очередь, социальный капитал создается внутри социальных сетей, в которые включен человек (носитель/обладатель социального капитала), за счет взаимодействия доверия, норм и ценностей, разделяемых внутри этой сети. Во-вторых, проявлением действия социального капитала являются положительные внешние эффекты для членов рассматриваемых групп и сообществ. Хотя некоторые исследователи подходят к изучению социального капитала со стороны только одного из его атрибутов (сети, ценности или доверие), мы считаем, что исключение любого из трех составляющих его аспектов делает понятие не полным и не позволяет в полной мере раскрыть всю концепцию социального капитала.

Эмпирическая практика многократно подтвердила положительные эффекты социального капитала для экономического развития территорий западных стран, однако аналогичные исследования на территории посткоммунистических стран (в том числе России) фрагментарны и довольно плохо сопоставимы (Региональный социальный капитал в условиях кризиса, 2018: 93). Примером продвижения можно считать исследование Е. Трубехиной, показавшей связь социального капитала и показателей валового регионального продукта (ВРП) в российских регионах (Трубехина,

2012). Всеобъемлющего изучения социального капитала в России, исследования, которое позволило бы провести анализ в межрегиональном и(или) временном разрезе, на данный момент проведено не было. Социальный капитал не изучен на временных и географических уровнях, нет полноценной базы данных, позволяющей проводить изучение в разрезе регионов. Не достает и методик стандартизированного измерения социального капитала, позволяющих проводить подобные измерения. В совокупности все это говорит о нерешенности проблемы исследования роли социального капитала в социально-экономическом развитии регионов и отдельных локаций России. Дополнительно эта проблема актуализируется для Вологодского региона из-за его исторических и структурных особенностей. Имеющиеся исследования позволяют предположить высокую значимость фактора социального капитала для реализации антикризисной стратегии Вологодской области в целом, для ее отдельных (депрессивных) районов, для задачи трансформации моноиндустриальных городов (Череповец, Сокол), а в перспективе – для глубокой модернизации региона в рамках перехода к новому экономическому укладу. Таким образом, изучение проблематики социального капитала является не только актуальным направлением общенаучного поиска, но и возможным способом решения сугубо практических задач развития регионов России (Гужавина, 2018а).

Если говорить о разностороннем влиянии социального капитала на общественную жизнь, то наиболее широко распространено восприятие его внешних эффектов, затрагивающих экономическую сторону деятельности людей, например, снижение транзакционных издержек, преодоление бюрократических препон, дешевизна кредита и облегченный доступ к информации, инновациям, лучшим рабочим местам. Однако следует понимать, что список внешних эффектов социального капитала не ограничивается только этим, сюда же входят и снижение уязвимости, получение

помощи в случае неудачи, кризиса и иного форс-мажора, и такие эффекты на уровне общества, как повышение социально-политической стабильности, качества управления, общее оздоровление социальной ситуации, расширение возможностей сотрудничества, коллективных действий ради общей цели, положительное социальное самочувствие индивидов, снижение порога риска при принятии решений в условиях неопределенности (Региональный социальный капитал в условиях кризиса, 2018: 85).

В современной литературе упрочилась мысль о том, что социальный капитал помогает в решении проблем коллективных действий. Не в последнюю очередь это связано с тем, что само по себе понятие «социальный капитал» основано на идее возможности посредством социальных отношений предоставлять доступ к ценным ресурсам, что позитивно сказывается на микро-, мезо- и макроуровне (Региональный социальный капитал в условиях кризиса, 2018: 75). Исследования показывают, что социальный капитал положительно отражается на качестве таких общественных услуг, как образование и здравоохранение, на состоянии здоровья и репродуктивном потенциале, растет общественная безопасность, а также качество госуслуг и госуправления. Отдельные его элементы способны облегчать жизнь в разнородном обществе и способствовать толерантности и принятию различий (Uslaner, 2000).

Изучение коллективных действий, в том числе и в контексте темы социального капитала, активно проводится отечественными исследователями. Т.А. Гужавина рассматривала такую разновидность коллективных действий, как гражданское участие в качестве экстерналии социального капитала (Гужавина, 2019); она же провела и импликацию концепций социального капитала и коллективных действий (Гужавина, 2020). О коллективных действиях в современной России, в том числе в сети интернет, писал А.В. Соколов (Соколов, 2019). Особенности коллективных действий в некоммерческих организациях изучала

К.Е. Косыгина (Косыгина, 2021; Косыгина 2021a). Коллективные действия в гражданском обществе и особенности гражданского участия в гендерном и региональном аспектах рассматривала Ю.В. Уханова (Уханова, 2019; Уханова 2018). Именно подход Ю.В. Ухановой к определению коллективных действий представляется нам наиболее перспективным для исследований, поэтому мы придерживаемся именно этой трактовки. Говоря о коллективных действиях, исследователь пишет, что «социальные потребности и проблемы отдельных людей превращаются в общественные проблемы, которые нужно решать через совместную деятельность» (Уханова, 2021: 92), а под коллективными практиками гражданского участия подразумеваются «формальные/неформальные совместные действия, предпринимаемые общественными организациями и инициативными группами, индивидуумами с общими целями, направленные на решение общественной проблемы» (Уханова, 2021: 92). В разрезе коллективных действий установка на готовность к объединению отражает практическую значимость социального капитала. Объединение с другими (готовность и стремление к этому), позволяет актору получать социально значимые эффекты от реализации коллективных действий (Региональный социальный капитал в условиях кризиса, 2018: 153).

Социальный капитал – важный ресурс общества, его запасы позволяют легче преодолевать кризисы, а те регионы, которые испытывают его нехватку, менее защищены от неблагоприятного воздействия макроэкономических изменений (Региональный социальный капитал в условиях кризиса, 2018: 88). Принимая во внимание существование исследований, показывающих, что накопление социального капитала наиболее эффективно происходит именно в молодом возрасте, мы считаем особенно важным изучить, как именно связан социальный капитал с жизнью молодежи.

Социальный капитал формируется у человека на протяжении всей его жизни, а

старт самостоятельного формирования приходится на пору молодости, когда бывшие школьники отправляются во взрослую жизнь, поступая в средние профессиональные и высшие учебные заведения, где преподаватели требуют самостоятельности, а бремя ответственности за свои решения ложится на плечи самих обучающихся. Зачастую с поступлением в вузы молодые люди вынуждены покинуть родительский дом и переехать в другой город, что дополнительно актуализирует проблему самостоятельности, в том числе самостоятельного формирования связей, являющихся основным компонентом социального капитала. (Ясников, 2019). Отметим дополнительно тот факт, что изучение социального капитала молодежи как значительной социальной группы является актуальной исследовательской проблемой, регулярно притягивающей научный интерес (Гужавина, 2017).

Выявление его положительной связи с различными благоприятными аспектами жизнедеятельности молодежи показывает, что социальный капитал не только полезен в «отдаленной перспективе», но и проявляет свои положительные внешние эффекты относительно рано после своего накопления. Исследования связи социального капитала и такой разновидности коллективных действий, как гражданское участие в молодежной среде, также представлены в современной научной литературе (Ясников, 2021).

Если говорить непосредственно о самой молодежи как объектной стороне исследований, то использующиеся в современной отечественной науке три основных подхода к ее изучению были представлены профессором В.А. Луковым. Изучив и систематизировав теоретико-методологические основы классических теорий, сформировавшихся во второй половине XX века, он выделил три принципиально различающихся подхода к определению сущности молодежи: социально-психологический, субкультурный и стратификационный (Луков, 2012). В своей работе мы опираемся на выдвинутое в рамках стратификационного

подхода определение, данное В.Т. Лисовским, и рассматриваем молодежь как «поколение людей, проходящих стадию социализации, усваивающих, а в более зрелом возрасте уже усвоивших, образовательные, профессиональные, культурные и другие социальные функции; в зависимости от конкретных исторических условий возрастные критерии молодежи могут колебаться от 16 до 30 лет» (Лисовский, 2000).

Методика исследования

Основным методом измерения социального капитала выступает социологический опрос населения; в этом случае индикаторами служат ответы респондентов. Для измерения основных структурных компонентов социального капитала был разработан соответствующий инструментарий. В опроснике есть собственно индикаторные вопросы, ответы на которые позволяют выявить уровень социального капитала респондента. В инструментарий включены и другие вопросы, не входящие в перечень составляющих индикаторной модели, что дает возможность более глубоко изучить характеристики социального капитала и его обладателей, проанализировать условия формирования социального капитала и его социально значимые внешние эффекты. В статье использованы данные опроса, проведенного в 2021 году. Опрос проводился по репрезентативной многоступенчатой квотной выборке среди населения Вологодской области с соблюдением пропорций между городским и сельским населением, между жителями населенных пунктов различных типов, при соответствии половозрастной структуры участников опроса половозрастной структуре взрослого населения городов и районов. Объем выборочной совокупности данного опроса составил 1550 респондентов старше 18 лет. В статье представлены результаты и выводы относительно молодежи, возрастной порог – до 30 лет.

При аналитической обработке данных применялась методика построения индикаторной модели, основанная на индексном

методе. Методика была разработана научным коллективом в ходе реализации проекта РФФИ «Региональный социальный капитал в условиях кризиса» и апробирована в ходе опросов в 2016 и 2017 годах и показала свою валидность (Региональный социальный капитал в условиях кризиса, 2018). В дальнейшем при реализации проекта «Коллективные действия и социальный капитал в российском обществе» модель была подвергнута некоторой доработке. В нее были включены несколько дополнительных индикаторов, что позволило расширить аналитические возможности интегрального индекса.

При расчете интегрального индекса социального капитала (ИСК) используется более 40 показателей. Расчет идет по каждому респонденту. Полученный индекс дает возможность объединять их в группы по уровню накопленного социального капитала. Люди с самым низким индексом, характеризующим уровень социального капитала, которые при ответе на вопросы в основном выбирали позицию типа «не доверяю»/«не участвовал»/«никак не могу повлиять» и т.п., вошли в первую группу, которая была обозначена как обладатели минимального социального капитала (ИСК < 2. Условное обозначение: тип 1). Во вторую группу были включены респонденты с более высоким индексом, обозначенные как обладатели социального капитала низкого уровня (ИСК >= 2 и при этом < 2,5. Условно: тип 2). Третья группа объединила респондентов с социальным капиталом среднего уровня (ИСК >= 2,5 и < 3. Условно: тип 3). В четвертую группу вошли носители относительно высокого уровня социального капитала (ИСК >= 3 и < 3,5. Условно: тип 4). И респонденты с социальным капиталом высокого уровня, были отнесены к пятой группе (ИСК > 3,5. Условно: тип 5).

Таким образом, чем больше в сообществе (регионе, городе, поселке и т. д.) индивидов, обладающих социальным капиталом высокого уровня, тем выше социальный капитал данного социального сообщества.

Интегральный индекс социального капитала раскрывает широкие возможности не только по измерению социального капитала как латентной переменной, но и по выявлению ее взаимосвязей с другими объектами социального континуума. Кроме того, открывается возможность провести классификацию и сравнение различных объектов социальной реальности. Важно понимать при этом, что происходит интерпретация не только полученного значения индекса, но и его изменений во времени, колебаний в зависимости от происходящих в обществе социально-политических и экономических событий. Это открывает возможности построения различных прогнозов, что и является одной из важнейших функций науки.

Интегральный индекс социального капитала ИСК, согласно предлагаемой индикаторной модели, рассчитывается следующим образом:

$$\text{ИСК} = (\text{И}_{\text{доверие}} + \text{И}_{\text{сети}} + \text{И}_{\text{ценности и установки}}) / 3$$

Каждая составляющая интегрального индекса социального капитала так же представляет собой достаточно сложное образование, состоящее из более дробных индикаторов. Так, индекс, характеризующий доверие (И_{доверия}), представляет собой среднее арифметическое трех индикаторов, характеризующих разные типы доверия – обобщенное, межличностное и институциональное.

$$\text{И}_{\text{доверие}} = (\text{Инд}_{\text{обобщ. дов.}} + \text{Инд}_{\text{межл. дов.}} + \text{Инд}_{\text{инст. дов.}}) / 3, \text{ где}$$

Инд_{обобщ. дов.} = Индикатор обобщенного доверия,

Инд_{межл. дов.} = Индикатор межличностного доверия,

Инд_{инст. дов.} = Индикатор институционального доверия.

Второй компонент интегрального индекса – индекс сетей (И_{сети}) – включает в себя индикаторы, позволяющие описать включенность в сети отношений (Инд_{включ./сети}), участие в сетевых взаимодействиях (Инд_{участия/сети}), наличие личных связей (Инд_{личн св.}) и доступ к материальным ресурсам (Инд_{мат. помощи}).

$I_{\text{сети}} = (\text{Инд}_{\text{с.включ.}} + \text{Инд}_{\text{с.уч.}} + \text{Инд}_{\text{с.связи.}} + \text{Инд}_{\text{с.мат.пом.}})/4$, где

$\text{Инд}_{\text{включ./сети}}$ = Индикатор включенности в сети отношений,

$\text{Инд}_{\text{участия/сети}}$ = Индикатор участия в сетевых взаимодействиях,

$\text{Инд}_{\text{личн св.}}$ = Индикатор личных связей,

$\text{Инд}_{\text{мат. помощи.}}$ = Индикатор материальной помощи.

Третий компонент интегрального индекса характеризует имеющиеся ценности, которые представляют собой базисное основание социальных отношений и оказывают влияние на формирование социального капитала. Индивиды при построении социальных отношений, их формировании должны быть ориентированы на готовность к объединению. Данная установка чрезвычайно важна, а готовность к взаимодействию при решении конкретных задач дает возможность ее реализации. Для взаимодействия в сетях отношений имеет значение понимание субъектом своих возможностей оказания влияния. Кроме того, важно учитывать локус ответственности того или иного индивида, что дает возможность понять, преобладает ли у него ориентация на себя или на внешние факторы.

$I_{\text{ценности}} = (\text{Инд}_{\text{гот. к объедин.}} + \text{Инд}_{\text{объед./зад.}} + \text{Инд}_{\text{локус отв.}} + \text{Инд}_{\text{влияния}})/4$, где

$\text{Инд}_{\text{гот. к объедин.}}$ = Индикатор общей готовности к объединению,

$\text{Инд}_{\text{объед./зад.}}$ = Индикатор готовности к объединению для решения конкретных задач,

$\text{Инд}_{\text{локус отв.}}$ = Индикатор локуса ответственности,

$\text{Инд}_{\text{влияния}}$ = Индикатор возможностей влияния.

Практическое использование индикаторной модели измерения социального капитала не только доказывает валидность модели, но и демонстрирует ее эвристические возможности.

Анализ результатов и обсуждение

Исследование показало, что до 2020 года, уровень социального капитала

молодежи опережал средний по региону (рисунок). Пандемия коронавируса заметно сказалась на уровне социального капитала жителей Вологодской области и понизила его до примерно одинаковых значений, лишив молодежь лидерства. Пережив первый год пандемии, в 2021 году население Вологодской области начало постепенно восстанавливать утраченные уровни социального капитала, однако на данный момент ни молодежь, ни население области в целом не смогли выйти на доковидные показатели социального капитала. Наиболее примечательна ситуация с обладателями минимального уровня социального капитала среди молодежи: в 2019 году их практически не было, во время пандемии их количество превысило 10 %, а спустя год положительной динамики снизилось лишь ненамного. В целом наблюдаемая динамика в сравнении с кризисным 2020 годом позволяет делать оптимистические прогнозы относительно будущего социального капитала молодежи. Это особенно важно в связи с тем, что именно в молодости социальный капитал формируется и накапливается наиболее эффективно (Ясников, 2019).

Учитывая, что социальный капитал формируется в сетях социальных отношений, стоит обратить внимание на окружение респондента. Именно в своем кругу люди находят единомышленников, тех, кто готов вместе с ними принять участие в каком-то виде деятельности. Полученные в исследовании данные показали прямую связь между уровнем социального капитала и качеством социального окружения. Было установлено, что молодые люди с высокими уровнями социального капитала заметно чаще сообщают о наличии в их окружении людей, готовых включаться в коллективные действия для решения общих проблем (табл. 2). Обращает на себя внимание тот факт, что несмотря на относительно небольшое количество респондентов с минимальным и максимальным уровнем социального капитала, распределение ответов среди них весьма показательно. Среди об-

ладателей самого высокого уровня социального капитала никто не сообщил о полном отсутствии в своем окружении людей, готовых к коллективным действиям, в то

время как среди обладателей самого низкого уровня – никто не смог уверенно сказать об их наличии.

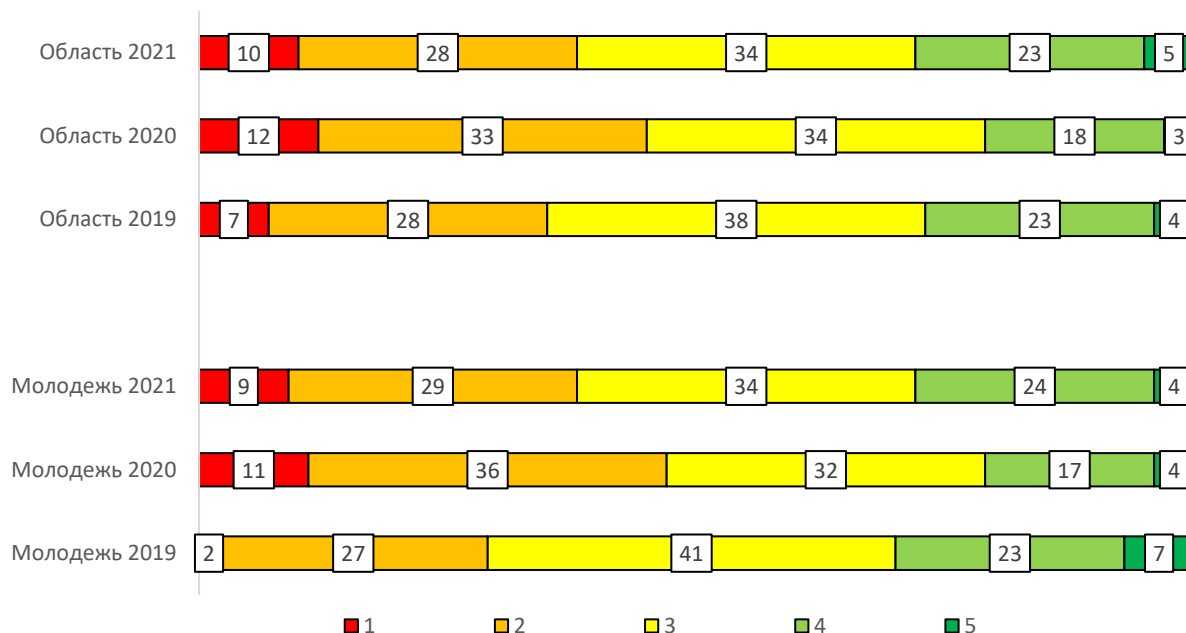


Рис. Изменение уровня социального капитала жителей Вологодской области в период пандемии (5 типов в %, 2019-2021 гг.)
 Fig. Change in the level of social capital of the inhabitants of Vologda Oblast during the pandemic (in %, 2019-2021)

Таблица 2

Распределение ответов на вопрос «Как Вы думаете, готовы ли люди из Вашего окружения объединиться для решения наиболее острых проблем современной жизни?» в зависимости от уровня социального капитала (в %)

Table 2

Distribution of answers to the question "Do you think people from your environment are ready to unite to solve the most pressing problems of modern life?" depending on the level of social capital (in %)

Вариант ответа / Answer option	Уровень социального капитала / Level of social capital				
	1	2	3	4	5
Да	0	7	16	22	50
Скорее да	24	37	54	41	42
Скорее нет	44	41	21	22	8
Нет	32	15	10	15	0

Участие в решении острых проблем современности требует от индивида прежде всего понимания возможных путей их решения. Анализ отношения респондентов к идее о самостоятельном участии в коллективных действиях, направленных на разрешение общественных проблем, показал, что

люди с меньшим объемом социального капитала значительно чаще склонны оставлять решение компетентным органам и/или другим заинтересованным лицам (табл. 3). В то же время среди молодых людей с высоким показателем социального капитала практически каждый второй был готов

самостоятельно включиться в коллективную деятельность. Они чаще выбрали

альтернативы «стать инициатором» или «обратиться в органы власти».

Таблица 3

Распределение ответов на вопрос «Каким образом Вы могли бы принять участие в их решении?» в зависимости от уровня социального капитала (в %)

Table 3

Distribution of answers to the question “How could you participate in their solution?” depending on the level of social capital (in %)

Вариант ответа / Answer option	Уровень социального капитала / Level of social capital				
	1	2	3	4	5
Стану инициатором группы и соберу единомышленников для решения проблемы	0	2	9	4	27
Обращусь в органы власти	4	14	17	21	27
Постараюсь привлечь внимание через СМИ	8	14	24	21	9
Оставлю решение проблемы другим заинтересованным.	28	21	21	22	18
Проблему должны решать компетентные органы, а не общественники	60	48	29	32	18

Коллективные действия осуществляются в самых разных формах. В последние годы стали появляться новые формы, такие как волонтерство. Но продолжают сохраняться и устоявшиеся практики в виде митингов, демонстраций и т. п. Такие виды коллективной деятельности, как волонтерство и участие в различного рода демонстрациях, несмотря на относительную нераспространенность в молодежной среде,

также имеют некоторую связь с социальным капиталом (табл. 4-5). Наибольшую активность в них проявляет сравнительно малочисленная группа обладателей максимального уровня социального капитала. Анализ прочих групп показывает, что чем ниже уровень социального капитала респондента, тем чаще он отмечает, что никогда не принимал участие в подобных видах деятельности.

Таблица 4

Распределение ответов на вопрос «Скажите, пожалуйста, как часто за последний год Вы занимались волонтерской работой?» в зависимости от уровня социального капитала (в %)

Table 4

Distribution of answers to the question “Please tell me, how often did you do volunteer work during the last year?” depending on the level of social capital (in %)

Вариант ответа / Answer option	Уровень социального капитала / Level of social capital				
	1	2	3	4	5
Регулярно	0	0	1	2	0
Иногда	0	5	14	15	42
Один раз	8	17	13	9	8
Никогда	92	78	71	75	50

Таблица 5

Распределение ответов на вопрос «Скажите, пожалуйста, как часто за последний год Вы ходили на митинги, демонстрации, пикеты?» в зависимости от уровня социального капитала (в %)

Table 5

Distribution of answers to the question "Tell me, please, how often did you go to rallies, demonstrations, pickets during the last year?" depending on the level of social capital (in %)

Вариант ответа / Answer option	Уровень социального капитала / Level of social capital				
	1	2	3	4	5
Регулярно	0	1	0	2	0
Иногда	0	2	3	0	8
Один раз	0	7	6	9	17
Никогда	100	89	91	90	75

Изучение причин участия респондентов в таких коллективных действиях, как акции и демонстрации, позволило обнаружить, что в большинстве случаев основной мотивации служит личная заинтересованность (как в значении лично значимой проблемы, так и в качестве досугового интереса). Однако по мере накопления социаль-

ного капитала респонденты все чаще отмечают у себя готовность к участию в коллективных действиях в условиях отсутствия сугубо личной заинтересованности (табл. 6). Обращает на себя внимание и факт влияния окружения. Многие готовы выйти на акцию, если в ней будут участвовать родственники, друзья, знакомые.

Таблица 6

Распределение ответов на вопрос «Если бы Вы решили принять участие в митингах, демонстрациях, акциях протеста, с чем это могло быть связано?» в зависимости от уровня социального капитала (в %)

Table 6

Distribution of answers to the question "If you decide to take part in rallies, demonstrations, protests, what could be the reason for this?" depending on the level of social capital (in %)

Вариант ответа / Answer option	Уровень социального капитала / Level of social capital				
	1	2	3	4	5
Причиной акции станет проблема, которая лично меня сильно волнует	36	54	52	59	17
Причиной акции станет проблема, которая ставит под угрозу сохранение государства	16	13	25	32	50
Причиной акции станет проблема, угрожающая сохранению устойчивости существующего общества	12	24	21	16	58
На акцию выйдут мои родственники, друзья	8	13	24	18	33
На акцию выйдут мои знакомые, единомышленники	4	9	16	19	25
Отправлюсь по требованию работодателя	8	14	10	15	8
Откликнусь на призыв в соцсетях	12	7	8	9	17
Пойду ради интереса – посмотреть на людей	36	20	14	29	8
Другое	0	1	0	3	0

Анализ причин отказа от участия в такой разновидности коллективных действий, как акции и демонстрации, не показал наличия какой-либо устойчивой их связи с уровнем социального капитала респондентов (табл. 7). Основная причина заключается в убежденности в неэффективности (по мнению респондентов) предлагаемых методов достижения поставленных

целей. Так же респондентов беспокоят потенциальные правовые последствия от участия в каких-либо митингах, в том числе способные наступить, например, в результате провокаций. Однако любые рассматриваемые причины для неучастия не являются специфичными для различных групп носителей социального капитала.

Таблица 7

Распределение ответов на вопрос «Если бы Вы решили не принимать участие в митингах, демонстрациях, акциях протеста, с чем это могло быть связано?» в зависимости от уровня социального капитала (в %)

Table 7

Distribution of answers to the question "If you decided not to take part in rallies, demonstrations, protests, what could be the reason for this?" depending on the level of social capital (in %)

Вариант ответа / Answer option	Уровень социального капитала / Level of social capital				
	1	2	3	4	5
Это бесполезно, так существующих проблем не решить	52	38	36	29	50
Участников акций могут привлечь к ответственности	20	26	31	21	58
Меня бы осудили, не поняли родные, близкие, друзья	0	7	17	13	17
Могут быть неприятные последствия на работе	20	14	13	19	25
Могут быть провокации	20	13	17	35	8
Не интересуют такие мероприятия	36	37	33	46	17
Другое	0	0	1	0	0

Более ярко влияние социального капитала респондента на его участие в коллективных действиях можно наблюдать, если проанализировать такую их форму, как выборы. Изучение вовлеченности в участие в выборах позволило выявить ее взаи-

мосвязь с накопленным уровнем социального капитала респондентов. Безотносительно уровня проводимых выборов респонденты с высоким уровнем социального капитала значительно чаще сообщают о своем участии в них (табл. 8-9).

Таблица 8

Распределение ответов на вопрос «Участвовали ли Вы в выборах в Государственную Думу 2016 года?» в зависимости от уровня социального капитала (в %)

Table 8

Distribution of answers to the question "Did you participate in the elections to the State Duma in 2016?" depending on the level of social capital (in %)

Вариант ответа / Answer option	Уровень социального капитала / Level of social capital				
	1	2	3	4	5
Да	8	30	34	37	58
Нет	92	70	66	63	42

Таблица 9

Распределение ответов на вопрос «Участвовали ли Вы в выборах президента в 2018 году?» в зависимости от уровня социального капитала (в %)

Table 9.

Distribution of answers to the question "Did you participate in the presidential elections in 2018?" depending on the level of social capital (in %)

Вариант ответа / Answer option	Уровень социального капитала / Level of social capital				
	1	2	3	4	5
Да	17	43	47	54	67
Нет	83	57	53	46	33

Заключение

Социальный капитал, которым располагает молодежь Вологодской области, можно охарактеризовать как динамичное явление. Исследование показало, что пандемия, сопровождавшаяся различными ограничениями, привела к его значительному снижению. И только снятие ограничений позволило восстановить инвестиции в социальный капитал, в качестве которых выступает прежде всего общение. Исчезновение коммуникационных барьеров ведет к постепенному преодолению негативных последствий. Но очевидно, что это не быстрый процесс, поскольку доковидные показатели еще не достигнуты, что, на наш взгляд, сказывается и на уровне активности молодых людей.

И тем не менее, несмотря на имеющиеся негативные последствия пандемии для социального капитала, исследование показало наличие достаточно тесной его связи с вовлеченностью в коллективные действия. Респонденты из групп с высоким и относительно высоким уровнем накопленного социального капитала не только чаще говорят о готовности к коллективным действиям, но и заметно чаще отмечают конкретные случаи участия в реальных коллективных действиях.

Важным результатом исследования можно считать и связь уровня социального капитала с мотивацией участия. Несмотря на то, что самым распространенным мотиватором для участия в коллективных дей-

ствиях остается личная заинтересованность, по мере накопления респондентами социального капитала они все чаще включаются в коллективные действия по причинам, не связанным с личной заинтересованностью. В то же время какой-либо значимой связи социального капитала с мотивацией отказа от участия в такой разновидности коллективных действий, как участие в акциях и демонстрациях, обнаружено не было. Принимая во внимание многократно описанное в научной литературе положительное влияние социального капитала на жизнь индивида и общества, а также неоспоримую важность коллективных действий для построения и функционирования полноценного социума, мы находим крайне важным обратить внимание научного сообщества на изучение этой взаимосвязи.

Благодарности

Исследование выполнено при финансовой поддержке РФФИ, Проект № 20-011-00326, «Коллективные действия и социальный капитал в российском обществе».

Acknowledgments

The study was supported by the Russian Foundation for Basic Research, Project No. 20-011-00326, "Collective Actions and Social Capital in Russian Society".

Литература

Вебер, М. Избранные произведения / Пер. с нем.; сост., общ. ред. и послесл. Ю.Н. Давыдова; предисл. П.П. Гайденко; коммент. А.Ф. Филиппова. М.: Прогресс. 1990. 804 с.

Гужавина, Т.А. Гражданское участие как экстерналиа социального капитала // Социологическая наука и социальная практика. 2019. Т. 7. № 1 (25). С. 37-54. DOI: 10.19181/snsp.2019.7.1.6268

Гужавина, Т.А. Коллективные действия и социальный капитал: импликация концепций // Экономические и социальные перемены: факты, тенденции, прогноз. 2020. Т. 13. № 1. С. 191-203. DOI: 10.15838/esc.2020.1.67.11

Гужавина, Т.А. Нематериальные ресурсы адаптации населения в условиях кризиса // Проблемы развития территории. 2018. № 3 (95). С. 45-57. DOI: 10.15838/ptd.2018.3.95.3

Гужавина, Т.А. Социальный капитал городского сообщества: доверие, солидарность, ответственность // Экономические и социальные перемены: факты, тенденции, прогноз. 2018(a). Т. 11. № 4. С. 252-268. DOI: 10.15838/esc.2018.4.58.16

Гужавина, Т.А. Социальный капитал молодежи: опыт социологического анализа // Социальное пространство. 2017. № 1 (8). URL: <http://socialarea-journal.ru/article/2187> (дата обращения: 08.02.2022).

Косыгина, К.Е. Деятельность некоммерческих организаций в контексте теории коллективных действий // Ученые записки Крымского федерального университета имени В. И. Вернадского. Социология. Педагогика. Психология. 2021. Т. 7 (73). № 1. С. 18-34. DOI: 10.37279/2413-1709-2021-7-1-18-34

Косыгина, К.Е. Институциональная среда коллективных действий граждан (на примере деятельности социально ориентированных некоммерческих организаций) // Society and Security Insights. 2021(a). Т. 4. № 2. С. 61-76. DOI: 10.14258/ssi(2021)2-05

Коулман, Дж. Капитал социальный и человеческий // Общественные науки и современность. 2001. № 3. С. 121-139. URL: <http://www.jstor.org/discover/10.2307/2780243?uid=3738936&uid=2&uid=4&sid=21102278535341> (дата обращения: 08.02.2022).

Лисовский, В.Т. Духовный мир и ценностные ориентации молодежи России. СПб.: СПбГУП, 2000. 512 с.

Луков, В.А. Теории молодежи: Междисциплинарный анализ: науч. монография. М.: Канон+ РООИ «Реабилитация», 2012. 528 с.

Региональный социальный капитал в условиях кризиса / Гужавина Т.А., Афанасьева Д.В., Воробьева И.Н., Мехова А.А., Морев М.В., Дементьева И.Н. Череповец: ЧГУ, 2018. 220 с.

Рожков, Г.В. Генезис инновационной экономики в России / Под ред. С.Г. Ерошенкова. М.: МАКС Пресс, 2009. 888 с.

Соколов, А.В. Коллективные действия в современной России: особенности организации и реакция власти // Южно-российский журнал социальных наук. 2019. Т. 20. № 2. С. 45-59.

Сорокин, П.А. Человек. Цивилизация. Общество / Общ. ред., сост. и предисл. А.Ю. Согомонов; Пер. с англ. М.: Политиздат, 1992. 543 с.

Трубехина, И.Е. Социальный капитал и экономическое развитие в регионах России // INEM – 2012: Труды II Всерос. (с междунар. участием) науч.-практ. конф. в сфере инноваций, экономики и менеджмента (Томск, 24 апр. 2012 г.). Томск: Изд-во Томского политехнического ун-та, 2012. С. 357-361.

Уханова, Ю.В. Гражданское участие регионального сообщества: гендерное измерение // Женщина в российском обществе. 2019. № 1 (90). С. 16-27. DOI: 10.21064/WinRS.2019.1.2

Уханова, Ю.В. Коллективные практики и потенциал гражданского участия локального сообщества (социологическое исследование в российских регионах) // Проблемы развития территории. 2021. Т. 25. № 1. С. 88-107. DOI: 10.15838/ptd.2021.1.111.5

Уханова, Ю.В. Состояние и перспективы развития гражданского общества в России: региональный аспект // Журнал социологии и социальной антропологии. 2018. Т. 21. № 5. С. 103-121. DOI: 1031119/jssa.2018.21.5.6

Ясников, Н.Н. Социальный капитал и гражданское участие молодежи: кейс вологодской области // Вопросы территориального развития. 2021. Т. 9. № 4. С. 5. DOI: 10.15838/tdi.2021.4.59.5

Ясников, Н.Н. Факторы формирования социального капитала молодежи // Социальное пространство. 2019. № 5 (22). URL: <http://socialarea-journal.ru/article/28392> DOI: 10.15838/sa.2019.5.22.4

Bourdieu, P. Ökonomisches Kapital, kulturelles Kapital, soziales Kapital, in: Kreckel, Reinhard (ed.) Soziale Ungleichheiten (Soziale Welt, Sonderheft 2). Goettingen: Otto Schwartz & Co. 1983. Pp. 183-198.

Brunie, A. Meaningful distinctions within a concept: Relational, collective and generalized social capital // *Social science research*. Amsterdam, 2009. Vol. 38. No. 2. P. 252.

Coleman, J. S. Social Capital in the Creation of Human Capital // *American Journal of Sociology*. 1988. Vol. 94. Supplement: Organizations and Institutions: Sociological and Economic Approaches to the Analysis of Social Structure. Pp. 95–120. DOI:10.1086/228943

Dufur, M. J., Hoffmann, J. P., Braudt, D. B., Parcel, T. L., Spence, K. R. Examining the Effects of Family and School Social Capital on Delinquent Behavior // *Deviant Behavior*. 2015. Vol. 36. No. 7. Pp. 511-526. DOI: 10.1080/01639625.2014.944069

Fukuyama, F. *Trust: The Social Virtues and the Creation of Prosperity*. New York: Free Press. 1995. 457 p.

Grootaert, Ch., Narayan, D.; Nyhan Jones, V., Woolcock, M. *Measuring Social Capital: An Integrated Questionnaire*. WorldBank, Washington D.C. 2003. 61 p.

Grootaert, Ch., Van Bastelaer, Th. *Understanding and Measuring Social Capital. A Multidisciplinary Tool for Practitioners*. Washington, D.C.: The World Bank, 2002. 45 p.

Jensen, D.H., Jetten, J. Bridging and bonding interactions in higher education: social capital and students' academic and professional identity formation // *Frontiers in Psychology*. 2015. Vol. 6. No. 126. Pp. 1-11. DOI:10.3389/fpsyg.2015.00126

Knack, S., Keefer Ph. Does Social Capital Have an Economic Payoff? A Cross-Country Investigation // *Quarterly Journal of Economics*. 1997. Vol. 112. No. 4. Pp. 1251–1288.

Lin, N. *Social Capital: A Theory of Social Structure and Action*. Cambridge: Cambridge University Press, 2001. 294 p.

Nannicini, T., Stella, A., Tabellini, G., Troiano, U. Social Capital and Political Accountability // *CEPR Discussion Papers*. 2010 (April). No. DP7782. Available at SSRN: <https://ssrn.com/abstract=1611438>

Ostrom, E. Collective Action and the Evolution of Social Norms // *Journal of Economic Perspectives*. 2000. Vol. 14. No. 3. Pp. 137–158.

Panebianco, S. The impact of social capital on regional economic development // *ACSP-AE-SOP Congress*. Germany: Universität Kassel Publ., 2013. Pp. 8–12.

Putnam, R. D. *Making Democracy Work: Civic Traditions in Modern Italy*. Princeton, New

Jersey, USA: Princeton University Press, UK, 1993. 247 p.

Social capital: A multifaceted perspective / Dasgupta, P. and Serageldin, I. (ed.). Washington, District of Columbia: World Bank, 2000. 365 p.

Uslaner, E. M. *The Moral Foundations of Trust*. Cambridge. N.Y.: Cambridge University Press, 2000. 298 p.

Whiteley, P. Economic growth and social capital // *Political Studies*. 2000. Vol. 48. № 3. Pp. 443–466.

References

Bourdieu, P. (1983), “Economic capital, cultural capital, social capital”, in: Kreckel, Reinhard (ed.) *Soziale Ungleichheiten (Soziale Welt, Sonderheft 2)* [Social imbalances (social world, special issue 2)]. Otto Schwartz & Co, Goettingen, 183-198, (in German).

Brunie, A. (2009) “Meaningful distinctions within a concept: Relational, collective and generalized social capital”, *Social science research*, 38 (2), 252, Amsterdam, Netherlands.

Coleman, J. (2001), “Social and human capital”, *Social sciences and modernity*, 3, 121-139, available at: <http://www.jstor.org/discover/10.2307/2780243?uid=3738936&uid=2&uid=4&sid=21102278535341> (Accessed 10 February 2022), (in Russ.).

Coleman, J. S. (1988), “Social Capital in the Creation of Human Capital”, *American Journal of Sociology*, vol. 94, Supplement: Organizations and Institutions: Sociological and Economic Approaches to the Analysis of Social Structure, 95–120, DOI:10.1086/228943

Dasgupta, P. and Serageldin, I. (ed.) (2000), *Social Capital: A Multifaceted Perspective*, World Bank, Washington, District of Columbia, USA.

Dufur, M. J., Hoffmann, J. P., Braudt, D. B., Parcel, T. L. and Spence, K. R. (2015), “Examining the Effects of Family and School Social Capital on Delinquent Behavior”, *Deviant Behavior*, 36 (7), 511-526, DOI: 10.1080/01639625.2014.944069

Fukuyama, F. (1995), *Trust: The Social Virtues and the Creation of Prosperity*, Free Press, New York, USA.

Grootaert, Ch. and Van Bastelaer, Th. (2002), *Understanding and Measuring Social Capital. A Multidisciplinary Tool for Practitioners*. The World Bank, Washington, D.C., USA.

Grootaert, Ch., Narayan, D.; Nyhan Jones, V. and Woolcock, M. (2003), *Measuring*

Social Capital: An Integrated Questionnaire, WorldBank, Washington D.C., available at: <https://openknowledge.worldbank.org/handle/10986/15033>

Guzhavina, T. A. (2019), "Civic Engagement as an Externality of Social Capital", *Sociological science and social practice*, 7 (1), 37-54, DOI: 10.19181/snsp.2019.7.1.6268 (in Russ.).

Guzhavina, T. A. (2020), "Collective Actions and Social Capital: Implication of Concepts", *Economic and Social Changes: Facts, Trends, Forecast*, 13 (1), 191-203, DOI: 10.15838/esc.2020.1.67.11. (in Russ.).

Guzhavina, T. A. (2018), "Non-material resources of adaptation of the population in a crisis", *Problems of development of the territory*, 3, 45-57, DOI: 10.15838/ptd.2018.3.95.3 (in Russ.).

Guzhavina, T. A. (2018a), "Social capital of the urban community: trust, solidarity, responsibility", *Economic and Social Changes: Facts, Trends, Forecast*, 11 (4), 252-268, DOI: 10.15838/esc.2018.4.58.16 (in Russ.).

Guzhavina, T. A. (2017), "Social capital of young people: experience of sociological analysis", *Social area*, 1, available at: <http://socialarea-journal.ru/article/2187> (Accessed 8 February 2022), (in Russ.).

Guzhavina, T. A., Afanasiev, D. V., Vorobyova, I. N., Mekhova, A. A., Morev, M. V. and Dementieva, I. N. (2018), *Regional'nyy sotsial'nyy kapital v usloviyakh krizisa* [Regional social capital in times of crisis], Cherepovets State University Publishing House, Cherepovets, Russia (in Russ.).

Jensen, D. H. and Jetten, J. (2015), "Bridging and bonding interactions in higher education: social capital and students' academic and professional identity formation". *Frontiers in Psychology*, 6 (126), 1-11, DOI:10.3389/fpsyg.2015.00126

Knack, S. and Keefer, Ph. (1997), "Does Social Capital Have an Economic Payoff? A Cross-Country Investigation", *Quarterly Journal of Economics*, 112 (4), 1251-1288.

Kosygina, K. E. (2021), "Activities of non-profit organizations in the context of the theory of collective actions", *Scientific Notes of V.I. Vernadsky Crimean Federal University. Sociology. Pedagogy. Psychology*, 7 (1), 18-34, DOI: 10.37279/2413-1709-2021-7-1-18-34 (in Russ.).

Kosygina, K. E. (2021a). The institutional environment of collective actions of citizens (on the example of the activities of socially oriented non-profit organizations), *Society and Security Insights*, 4 (2), 61-76, DOI: 10.14258/ssi(2021)2-05 (in Russ.).

Lin, N. (2001), *Social Capital: A Theory of Social Structure and Action*, Cambridge University Press, Cambridge.

Lisovsky, V. T. (2000), *Dukhovnyy mir i tsennostnyye oriyentatsii molodezhi Rossii* [Spiritual world and value orientations of the Russian youth], St. Petersburg State University of Trade Unions, St. Petersburg, Russia (in Russ.).

Lukov, V. A. (2012), *Teorii molodezhi: Mezhdistsiplinarnyy analiz* [Theories of youth: Interdisciplinary analysis], Kanon + ROOI "Reabilitatsiya", Moscow, Russia (in Russ.).

Nannicini, T., Stella, A., Tabellini, G. and Troiano, U. (2010), "Social Capital and Political Accountability", *CEPR Discussion Papers*, DP7782, Available at SSRN: <https://ssrn.com/abstract=1611438>

Ostrom, E. (2000), "Collective Action and the Evolution of Social Norms", *Journal of Economic Perspectives*, 14 (3), 137-158.

Panebianco, S. (2013), "The impact of social capital on regional economic development", *ACSP-AESOP Congress*, Universität Kassel Publ., Germany, 8-12.

Putnam, R. D. (1993), *Making Democracy Work: Civic Traditions in Modern Italy*, Princeton, New Jersey, Princeton University Press, USA, UK.

Rozhkov, G. V. (2009), *Genezis innovatsionnoy ekonomiki v Rossii* [Genesis of the innovation economy in Russia], MAKS Press, Moscow, Russia (in Russ.).

Sokolov, A. V. (2019). "Characteristic features of collective actions movement in modern Russia and the authorities' reaction to their activity", *South-Russian Journal of Social Sciences*, 20 (2), 45-59 (in Russ.).

Sorokin, P. A. (1992), *Chelovek. Tsivilizatsiya. Obshchestvo* [Human. Civilization. Society], in A. Yu. Sogomonov (ed.), Politizdat, Moscow, Russia (in Russ.).

Trubekhina, I. E. (2012), "Social capital and economic development in the regions of Russia", *INEM - 2012: Tomsk, April 24, 2012*, Publishing House of the Tomsk Polytechnic university, Tomsk, 357-361, Russia (in Russ.).

Ukhanova, Yu. V. (2019), "Civil Participation of Regional Community: Gender Dimension", *Woman in Russian Society*, 1, 16-27, DOI: 10.21064/WinRS.2019.1.2

Ukhanova, Yu. V. (2021). "Collective practices and potential for civic participation of local community (sociological research in Russian regions)" *Problems of Territory Development*, 25 (1), 88-107, DOI: 10.15838/ptd.2021.1.111.5

Ukhanova, Yu. V. (2018). "State and prospects of civil society development in Russia: the regional aspect", *The Journal of Sociology and Social Anthropology*, 21 (5), 103-121, DOI: 1031119/jssa.2018.21.5.6

Uslaner, E. M. (2000), *The Moral Foundations of Trust*, Cambridge University Press, Cambridge, N.Y., USA.

Weber, M. (1990), *Izbrannyye proizvedeniya* [Selected works], Translated from German, Yu. N. Davydov (ed.), Progress, Moscow, Russia (in Russ.).

Whiteley, P. (2000), "Economic growth and social capital", *Political Studies*, 48, 3, 443-466.

Yasnikov N.N. (2019), "Factors in the formation of youth social capital", *Social area*, 5, available at: <http://socialarea-journal.ru/article/28392> DOI: 10.15838/sa.2019.5.22.4

Yasnikov, N. N. (2021), "Social capital and civic participation of young people: the case of the Vologda oblast", *Territorial Development Issues*, 9 (4), 5, DOI: 10.15838/tdi.2021.4.59.5

Информация о конфликте интересов: авторы не имеют конфликта интересов для деклараций.

Conflict of Interests: the authors have no conflict of interests to declare.

ОБ АВТОРАХ:

Ясников Николай Николаевич, магистр социологии, аспирант Череповецкого государственного университета по направлению

«Социальная философия»; инженер-исследователь, лаборатория экономико-социологических исследований, отдел исследования уровня и образа жизни населения, Вологодский научный центр РАН, ул. Горького, д. 56а, г. Вологда, 160014, Россия; nyasnikov94@mail.ru

Гужавина Татьяна Анатольевна, кандидат философских наук, доцент, ведущий научный сотрудник, заведующий лабораторией экономико-социологических исследований, отдел исследования уровня и образа жизни населения, Вологодский научный центр РАН, ул. Горького, д. 56а, г. Вологда, 160014, Россия; tanja_gta@mail.ru

ABOUT THE AUTHORS:

Nikolai N. Yasnikov, Master in Sociology, Post-Graduate Student in Social Philosophy, Cherepovets State University; Research Engineer of the Laboratory of Economic and Sociological Research, Department for the Studies of Lifestyles and Standards of Living, Vologda Research Center of the Russian Academy of Sciences, 56A, Gorky St., Vologda, 160014, Russia; nyasnikov94@mail.ru

Tatyana A. Guzhavina, Ph.D. in Philosophy, Associate Professor, Leading Research Fellow, Head of the Laboratory of Economic and Sociological Research, Vologda Research Center of the Russian Academy of Sciences, 56A, Gorky St., Vologda, 160014, Russia; tanja_gta@mail.ru