

УДК 159.9

DOI: 10.18413/2313-8971-2016-2-3-42-48

Гут Ю.Н.<sup>1</sup>  
Кабардов М.К.<sup>2</sup>

**ИССЛЕДОВАНИЕ ПРЕДПОСЫЛОК  
ДЕВИАНТНОГО ПОВЕДЕНИЯ ПОДРОСТКОВ**

- 1) Белгородский государственный национальный исследовательский университет, ул. Победы, д. 85, г. Белгород, 308015, Россия; E-mail: gut.julya@yandex.ru
- 2) Российская академия образования, ул. Маховая, д. 9, строение 4, г. Москва, 125009, Россия; E-mail: kabardov@mail.ru

**Аннотация**

В основе исследования лежит предположение о том, что наряду с биологическими и социальными отечественными и зарубежными теориями девиантного поведения, в современной психологии существует и третье направление – формирование личности определяется диалектическим взаимодействием двух этих направлений: анализ физиологических предпосылок и индивидуально-психологических особенностей для понимания феномена личностной зрелости / незрелости подростков.

Проводится изучение связи нейропсихологических предпосылок, обнаруживаемых в проявлении функциональной асимметрии, с личностными особенностями и временной перспективой. В сравнительном исследовании подростков из общеобразовательной школы и воспитательной колонии решается вопрос о том, могут ли выявленные взаимосвязи между выраженностью личностных особенностей подростков и типом межполушарных асимметрий рассматриваться в качестве предпосылок девиантного поведения.

**Ключевые слова:** временные перспективы; девиантное поведение; латентная леворукость; латентная праворукость; личностная зрелость; межполушарная асимметрия.

Gut J.N.,<sup>1</sup>  
Kabardov M.K.<sup>2</sup>

**A STUDY OF THE PREREQUISITES  
OF DEVIANT BEHAVIOR OF TEENAGERS**

- 1) Belgorod State National Research University, 85 Pobedy St., Belgorod, 308015, Russia; E-mail: gut.julya@yandex.ru
- 2) Russian Academy of Education, 9-4 Mokhovaya St., Moscow, 125009, Russia; E-mail: kabardov@mail.ru

**Abstract**

The study is based on the assumption that along with the biological and social domestic and foreign theories of deviant behavior in modern psychology there is a third direction – the development of personality is determined by the dialectical interaction of these two directions: the analysis of the physiological assumptions and individual psychological characteristics for understanding the phenomenon of personal maturity / immaturity of teenagers.

The authors study the relationship of neuropsychological prerequisites found in the manifestation of functional asymmetry, with personal characteristics and temporal perspective. In a comparative study of teenagers from comprehensive schools and a juvenile correctional facility, the question of whether the identified relationship between the severity of the personal characteristics of teenagers and the type of hemispheric asymmetries can be considered as prerequisites of deviant behavior.

**Key words:** time perspective; deviant behavior; latent left-handedness; latent right-handedness; personal maturity; interhemispheric asymmetry.

Проблема девиантного поведения подростков имеет междисциплинарный характер, но пути ее решения, так или иначе, замыкаются на исследовании личности – социальной (нормативной) и асоциальной (девиантной). Социологические подходы акцентируют внимание на влиянии среды, определяющей формирование личностных качеств, биологические – на природообусловленности личности.

Наряду с перечисленными, важным направлением исследования является нейро- и дифференциально-психологический подход, позволяющий изучить нейропсихологические и индивидуально-психологические детерминанты девиантного поведения подростков.

В нейропсихологии доказана вариативность ролей левого и правого полушарий мозга в обеспечении различных форм и параметров психиче-

ской активности (функциональная асимметрия мозга – ФАМ). Особенно важную роль в регуляции состояний активности играют префронтальные отделы коры (третий блок, по А.Р. Лурия): обеспечивая формирование планов и программ действий, регуляцию поведения в соответствии с требованиями среды, а также контроль над сознательной деятельностью.

Согласно концепции А.Р. Лурия, роль префронтальных отделов мозга в синтезе целой системы раздражителей и в создании плана действия проявляется не только в отношении актуально действующих сигналов, но и в формировании активного поведения, направленного на будущее [5].

Проблема связи работы больших полушарий мозга и временной перспективы приобрела также междисциплинарный характер, поскольку целенаправленная активность человека ориентирована в будущее и в какой-то степени определяется им так же, как настоящим и прошлым (опытом).

Еще К. Левиным было предложено понятие «временной перспективы», характерное особенно для подросткового возраста, связанное с актуальным представлением субъекта о своем будущем и прошлом, в ходе которого происходят психическое развитие личности и усложнение когнитивной структуры жизненного мира [4].

Адекватное отражение времени рассматривается как интегральный показатель зрелости психических функций индивида и личности [7]. Кроме того, самооценивание и ориентировка во времени определяют успешность саморегуляции. Неслучайно личностная зрелость определяется степенью осознанности действий и оценкой временных перспектив.

Проблематика психологического времени еще нуждается в изучении, в частности изучение индивидуальных различий в оценке временных перспектив, связанных с психофизиологической организацией активности человека [2].

В исследовании нацелено на выявление взаимосвязи типов функциональной асимметрии мозга (обусловленной нейропсихологической активностью структур мозга) с личностными характеристиками подростков, являющиеся предпосылками девиантного поведения.

В исследовании приняли участие 120 подростков мужского пола 15-16 лет, из них 60 человек – учащиеся Вейделевской средней общеобразовательной школы (не имеющие дисциплинарных нареканий со стороны педагогов) и 60 человек – воспитанники Валуйской воспитательной колонии (отбывающие наказание более 12 месяцев, то есть прошедшие период адаптации).

В работе использовались 3 блока методик:

1. Методики «Временные ориентации» и «Временной семантический дифференциал» использовались для определения временной перспективы как показателя личностной зрелости и особенностей психологического времени личности (Е.И. Головаха, А.А. Кроник);

2. Методики диагностики индивидуально-психологических свойств личности: опросник Р. Кеттелла (вариант НСПQ); методика определения склонности к отклоняющемуся поведению (СОП), по А.Н. Орел; методика «Уровень невротизации и психопатизации» (УНП, Ленинградский ин-т им. В.М. Бехтерева);

3. Методики диагностики функциональной асимметрии мозга: моторные пробы, включенные в «Карту латеральных признаков» (А.П. Чуприков), применяемые для диагностики индивидуальных профилей латеральности.

В качестве метода диагностики индивидуальных различий в регуляторном блоке лобных отделов была использована моторная проба А.Р.Лурия «перекрест рук» как единственный эффективный показатель скрытой руки (Н. Сакано, 1982) [10]. Исходя из данных эксперимента на вызванные потенциалы и исследований когнитивных функций, было доказано, что латентная рукость, выявляемая с помощью этой пробы, связана исключительно с функциями лобных долей.

Использование методики «Временные ориентации» позволило выявить следующую закономерность: при сравнении временных ориентаций двух выборок оказывается, что воспитанники колонии более ориентированы в прошлое и настоящее, а школьники – в будущее.

Это объясняется отсутствием четких представлений о будущем («будущего у нас нет»; «живу одним днем», «мое будущее здесь, в колонии») и, отчасти, с тревожностью, страхом перед будущим, его неопределенностью).

Данные методики «Временной семантический дифференциал» говорят о том, что воспитанники колонии время оценивают более растянуто, пустотно и негативно, для школьников, наоборот, время более насыщено, быстроотечно и приятно.

По данным методики УНП уровень невротизации в группе подростков из воспитательной колонии выше, чем в группе учащихся в школе (19 и 27, соответственно). Высокому уровню невротизации соответствуют легкомыслие, упрямство. У испытуемых этой группы также выше значения шкалы психопатизации (–6 и 6,5), им присуща тенденция к выходу за рамки общепринятых норм

морали, что может способствовать созданию конфликтных ситуаций.

Во время диагностики склонности к отклоняющемуся поведению выявлены более высокие показатели у воспитанников колонии по 2, 3, 4, 5 и 7

шкалам, т.е. склонности противопоставлять собственные нормы и ценности групповым, предрасположенность к уходу от реальности посредством изменения своего психического состояния; более агрессивных тенденциях воспитанников колонии.

Таблица 1

**Оценка различий между средними значениями шкал методики склонности к отклоняющемуся поведению у подростков воспитательной колонии (1), школы (2)**

Table 1

**Estimates of differences between the average values of scales methods of the tendency to deviant behavior in teenagers from a juvenile correctional facility (1), school (2)**

№	Шкалы	Группа 1 (n=60)	Группа 2 (n=60)	p
1.	Установки на социальную желательность	53,6	53,9	p < 0,851
2.	Склонности к преодолению норм и правил	57,6	49,6	p < 0, 0001
3.	Склонности к аддиктивному поведению	58,5	49	p < 0,0001
4.	Склонности к самоповреждающему и саморазрушающему поведению	49,3	46	p < 0,029
5.	Склонности к агрессии и насилию	55,7	50	p < 0,007
6.	Волевой контроль эмоциональных реакций	52,0	55	p < 0,271
7.	Склонности к делинквентному поведению	60,6	50,6	p < 0,0001

Личностные характеристики подростков были проанализированы с помощью опросника Р. Кеттелла.

У испытуемых обеих выборок выявлен ряд значимых различий в выраженности коммуникативных свойств (факторы А, F, H). По всем перечисленным факторам школьники демонстрируют более высокие показатели, чем воспитанники колонии. В целом, подростки из общеобразовательной школы отличаются следующими коммуникативными особенностями: динамичностью, адекватностью и эффективностью в общении, беспечностью, социальной смелостью, спонтанностью, подростки, отбывающие наказание в колонии демонстрируют противоположные качества.

Различия в эмоционально-волевой сфере между выборками представлены факторами: G, O, Q4. Для воспитанников колонии характерны неустойчивость в достижении цели, избегание выполнения обязанностей, общепринятых правил, безответственность (G-). Им свойственны тревожность, впечатлительность (O+); напряженность, беспокойство (Q4+). У школьников, напротив, наблюдается выраженность осознанного соблюдения норм и правил поведения, ответственность (G+); уверенность в себе (O-); расслабленность и невозмутимость (Q4-). Парные сочетания факторов показывают, что потребность в общении выше у школьников (гр. 2), а уровень тревожности – у воспитанников колонии.

Таблица 2

**Сравнительный анализ показателей личностных характеристик подростков воспитательной колонии (1) и учащихся школы (2)**

Table 2

**Comparative analysis of personal characteristics of teenagers from a juvenile correctional facility (1) and school-children (2)**

Факторы	Группа 1 (n=60)	Группа 2 (n=60)	p
Коммуникативные особенности и особенности межличностного взаимодействия			
A	10,1	11,5	p < 0.01
F	11,5	13,0	p < 0.05
H	11,1	12,2	p < 0.05
Эмоционально-волевые особенности			
G	8,6	9,6	p < 0.05
O	9,9	8,6	p < 0.05
Q4	10,8	9,7	p < 0.05
АН – потребность в общении,	10,6	11,9	p < 0.05
OQ4- тревожность	10,4	9,1	p < 0.05

В соответствии с нашей гипотезой и полученными в исследованиях (Н.Н. Брагиной,

Т.А. Доброхотовой [3], Э. Голдбергом [9], М.К. Кабардова, В.А. Москвина [5], Е.Д. Хомской [8], и др.) фактами о латерализации нейрофизиологических основ индивидуальных различий, было предпринято изучение взаимосвязи личностных характеристик с особенностями ФАМ.

В нашем исследовании распространенность латеральных признаков в выборке подростков и деление их на латеральные группы в системе измерений «рука–ухо–глаз» позволило выделить 16 типов профилей. Однако, ввиду многообразия полученных профилей и сложности их интерпретации в дальнейшем, мы остановились на результатах пробы «перекрест рук» А.Р.Лурии (поза Наполеона), наиболее эффективного показателя скрытой рукости.

Согласно процедуре деления выборок по показателю моторных проб среди воспитанников колонии в группу с правым показателем вошли 25 человек, с левым – 35; в выборке школьников – количество подростков с правым показателем пробы составило 35 человек, с левым – 25 человек.

Далее для анализа индивидуально-психологических особенностей были сопоставлены выборки подростков из воспитательной колонии и общеобразовательной школы с правым и левым показателями пробы «перекрест рук» (по А.Р. Лурия).

В выборке девиантных подростков по методике «Временные ориентации» были обнаружены значимые различия лишь по шкале «Прошлое». Причем показатели большей направленности в прошлое обнаружены преимущественно у подростков с левым показателем пробы «перекрест рук» (6,4), чем в группе подростков с правым показателем (5,3).

В группе воспитанников колонии по данным методики «Временной семантический дифференциал» различия были выявлены по шкале «Эмоциональное отношение к времени». Таким обра-

зом, доминирование левого полушария сопряжено с более приятной и насыщенной оценкой времени, для правого полушария переживание времени оказывается менее приятным и пустотным.

В выборке школьников различия выявлены по шкале «континуальность – дискретность». То есть, для учащихся школы с правым показателем пробы время – дискретное, скачкообразное, разнообразное; а для респондентов с левым показателем время более континуальное – плавное, цельное, с тенденцией к однообразию.

Полученные факты говорят о роли право- и левополушарных функций, касающихся восприятия и оценки времени – преимущественно как правополушарных. Причем, позитивная оценка более характерна для левого, а негативная – для правого полушария.

Шкалы «Психопатизация» и «Невротизация» (УНП) показывают, что:

1) более высокий уровень психопатизации наблюдается у воспитанников колонии с левым показателем пробы «перекрест рук», что соответствует большей эмоциональной возбудимости, беспечности;

2) низкий уровень невротизации (высокая по абсолютной величине положительная оценка) выявлен в выборке школьников с правым показателем моторных проб, что соответствует эмоциональной устойчивости, социальной смелости, легкости в общении.

В показателях характеристик, определяющих предрасположенность к девиациям, также обнаружены статистически значимые различия. У воспитанников колонии с левым показателем пробы «перекрест рук» обнаружены более высокие значения по шкалам «Установки на социально желаемые ответы», «Склонность к аддиктивному поведению», что говорит о склонности к социальной желательности, желанию изменить своего психическое состояние.

Таблица 3

Оценка различий между показателями шкал методики СОП для групп с правым и левым показателями асимметрии подростков школы (1) и колонии (2)

Table 3

The assessment of differences between the indicators of scales methods SOP for the groups with right and left values of the asymmetry in school-children (1) and teenagers from a juvenile correctional facility (2)

	ШПП n=35	ШЛП n=25	t-value	p	ДПП n=25	ДЛП n=35	t-value	p
	1 группа				2 группа			
Установки на соц. жел. ответы	53,5	54,2	-0,238	0,813	49,8	54,9	-2,805	0,007
Склонность к преодолению норм и правил	46,6	51,8	-2,263	0,027	57,2	58,0	-0,326	0,746
Склонность к аддиктивному поведению	47,0	50,5	-1,279	0,206	55,8	60,0	-2,350	0,022
Волевой контроль эмоц. реакций	52,8	56,5	-2,186	0,033	52,0	51,0	1,862	0,068

Различия между средними показателями были выявлены и в группах учащихся школы. Данные шкалы «Склонности к преодолению норм и правил» школьников-правшей (51,8) свидетельствуют о выраженности и неконформистских установок. Испытуемые-левши, наоборот, склонны следовать общепринятым нормам поведения. Более высокие показатели шкалы «Волевого контроля эмоциональных реакций» свидетельствуют о том, что у школьников-правшей более развит волевой контроль эмоциональных проявлений (52,8), чем у подростков-левшей (56,5).

Таким образом, анализ исследуемых нами индивидуально-психологических особенностей личности, связанных со склонностями к девиаци-

ям, выявил ряд существенных связей с показателями функциональной асимметрии мозга.

Соотношение природного и социального факторов наглядно демонстрируется на рисунке 1. Данные, полученные в результате диагностики учащихся школы и воспитанников колонии, сгруппированных по типу асимметрий (с ЛПР в первой подгруппе и с ППР – во второй), обнаруживают существенные различия по склонностям к девиантному поведению в первой подгруппе. Т.е. при доминировании ЛПР наблюдается большой разброс между показателями склонностей к отклоняющемуся поведению (Орел), и более ровные соотношения у двух групп подростков, имеющих доминирование ППР.

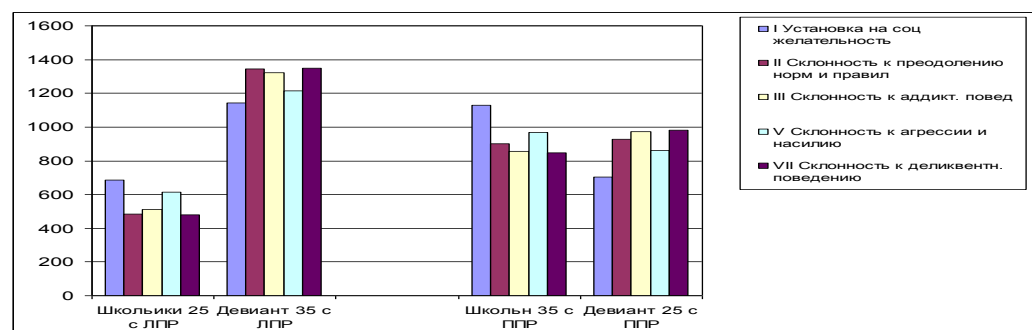


Рис. 1. Соотношение типов личностных установок и особенностей асимметрии у учащихся школы и воспитанников колонии

Fig. 1. The ratio of the attitudes and characteristics of asymmetry in school-children and teenagers from a juvenile correctional facility

При правом типе латерализации преобладают произвольные функции, а при латерализации по типу ППР – доминируют произвольные функции, волевой контроль – функции лобных отделов левого полушария. У испытуемых с ППР указанные различия между социальным и природным факторами сглаживаются, хотя у девиантных и тот и другой факторы, не различаясь заметно, существенно ниже.

Лишь при ЛПР наблюдаются значимые различия между школьниками и девиантными подростками. Причем наибольшие различия наблюдаются по параметру «Склонность к преодолению норм и правил».

При ППР разброс значений не столь масштабный. Наивысшие показатели по шкале «Установки на соц. желательность» наблюдаются у школьников с ППР по сравнению с девиантными подростками с ППР. Эти результаты, по сути, свидетельствуют о доминирующей роли правополушарного регуляторного блока для девиантных подростков по сравнению с группами подростков-школьников.

Анализ полученных результатов по методике Р. Кеттелла показал взаимосвязь ряда личностных

черт с показателями функциональной асимметрии (см. табл. 4).

Иными словами, «правополушарный тип» отличается от «левополушарного типа» по ряду личностных характеристик: для левополушарного характерны индивидуализм, внутренняя сдержанность, интроспекция, конформизм; для правополушарного – активность, возбудимость, нетерпеливость, несдержанность, импульсивность, авантюризм и др.

Для наглядности, сравнение соотношения личностного и природного факторов в группах – учащихся школ и воспитанников колонии изображено на рисунке 2, – левые столбцы диаграммы отражают интегральные свойства социально-личностного фактора (E, H, J, Q2), правые – природные (темпераментальные) свойства (показатели C,D,Q3,Q4).

Соотношение природного-социального для групп с ЛПР и ППР свидетельствует о доминировании социального фактора у школьников с ЛПР, природного – у девиантных подростков с ЛПР (левая половина рис.2). В подгруппах же с ППР (правая часть рис.2) наблюдается некоторое ра-

венство в соотношениях природного и социального – при более высоких значениях обоих пара-

метров у учащихся и низких – у воспитанников колонии.

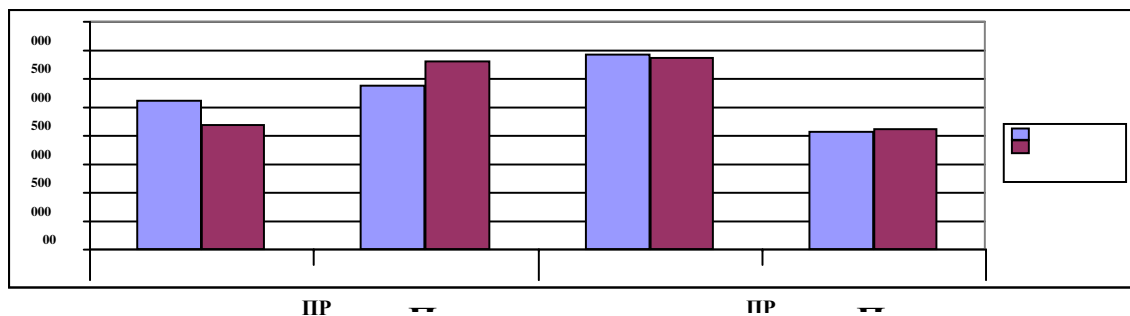


Рис. 2. Соотношение личностного и природного факторов при сравнении двух групп подростков – учащихся школ и воспитанников колонии

Fig. 2. The ratio of personal and natural factors when comparing two groups of teenagers – school-children and teenagers from a juvenile correctional facility

Таким образом, мы выявили наиболее характерные личностные и поведенческие черты, связанные со склонностью к девиантному поведению. В частности, формирование импульсивного, аддиктивного, рискованного и других форм девиантного поведения обусловлено как биологическими, так и социальными факторами.

Анализ различных подходов к изучению девиантного поведения подростков позволил разносторонне исследовать актуальную на сегодняшний день проблему природы девиаций.

Полученные в исследовании факты показывают достаточно сложную картину взаимосвязи природно- и социально обусловленных факторов формирования индивидуально-типической траектории развития подростков. Важно отметить, что ценным вкладом в разработку данной проблематики является не только и не столько психодиагностика отклоняющегося поведения, сколько выработка комплексного представления способов переработки информации, характера их освоения и «присвоения» подростком в процессе его личностного становления.

Решение данной проблемы необходимо для оптимизации технологий профилактики отклоняющегося поведения молодежи [1]. На наш взгляд, исследование детей с точки зрения нейропсихологического подхода открывает новые возможности в поиске причин отклоняющегося поведения и позволяет определить условия, снижающие риск девиантности. При обнаружении временной перспективы, направленной в будущее, как показателя личностной зрелости возможно упреждение развития склонностей девиантного поведения у подростков с латентной леворукостью путем

создания условий для реализации их потенциальных творческих ресурсов, связанных с доминированием правополушарных функций.

#### Список литературы

1. Гут Ю.Н. Профилактика девиантного поведения подростков в системе образования // Управление городом: теория и практика. № 1 (20) март, 2016. С. 65-70.
2. Гут Ю.Н., Кабардов М.К. Индивидуально-психологические особенности личности подростка с разной функциональной асимметрией мозга // Научные ведомости Белгородского государственного университета. Гуманитарные науки, 2013. № 27(170). Вып. 20. С. 258-268.
3. Брагина Н.Н., Доброхотова Т.А. Левши. М.: Книга, 1994. 232 с.
4. Левин К. Динамическая психология: избранные труды. М.: Смысл, 2001. 572 с.
5. Лурия А.Р. Основы нейропсихологии. М.: Академия, 2006. 384 с.
6. Москвин В.А. Межполушарные асимметрии и индивидуальные различия человека. М.: Смысл, 2011. 130 с.
7. Нюттен Ж. Мотивация, действие и перспектива будущего. М.: Смысл, 2004. 280 с.
8. Хомская Е.Д. Нейропсихология. СПб.: Питер, 2011. 496 с.
9. Goldberg E. Introduction: The Frontal Lobes in Neurological and Psychiatric Conditions // Neuropsychiatry, Neuropsychology, and Behavioral Neurology. 2002. Vol. 5, № 4. Pp. 231-232.
10. Sakano N. Latent left-handedness. Its relation to hemispheric and psychological functions. Jena: Gustav Fischer Verlag, 1982. 122 p.

#### References

1. Gut Yu.N. Prevention of Deviant Behavior among Adolescents in the Educational System // *Management*

City: *Theory and Practice*. № 1 (20) March, 2016. Pp. 65-70.

2. Gut Yu.N., Kabardov M.K. Individually-psychological Features of the Personality of Teenagers with Different Functional Asymmetry of the Brain // *Scientific statements Belgorod State University. Humanities*, 2013. № 27 (170). Vol. 20. Pp. 258-268.

3. Bragina N.N., Dobrohotova T.A. *The Left-hander*. М.: Книга, 1994. 232 p.

4. Levin K. *Dynamic Psychology: Selected Works*. М.: Smysl, 2001. 572 p.

5. Luriya A.R. *Basics of Neuropsychology*. М.: Akademiya, 2006. 384 p.

6. Moskvina V.A. *Hemispheric Asymmetry and Individual Differences of the Human*. М.: Smysl, 2011. 130 p.

7. Nuttin Zh. *Motivation, Action and the Prospect of the Future*. М.: Smysl, 2004. 280 p.

8. Homskaya E.D. *Neuropsychology*. SPb.: Piter, 2011. 496 p.

9. Goldberg E. Introduction: The Frontal Lobes in Neurological and Psychiatric Conditions // *Neuropsychiatry, Neuropsychology, and Behavioral Neurology*. 2002. Vol. 5, № 4. Pp. 231-232.

10. Sakano N. *Latent left-handedness. Its relation to hemispheric and psychological functions*. Jena: Gustav Fischer Verlag, 1982. 122 p.

**Данные авторов:**

**Гут Юлия Николаевна**, старший преподаватель кафедры общей и клинической психологии факультета психологии, кандидат психологических наук

**Кабардов Мухамед Каншобиевич**, заведующий лабораторией дифференциальной психологии и психофизиологии, доктор психологических наук, профессор

**About the authors:**

**Gut Yuliya Nikolaevna**, Senior Lecturer Department of General and Clinical Psychology of the Faculty of Psychology, PhD in Psychological Sciences

**Kabardov Muhamed Kanshobievich**, Head of the Laboratory of Differential Psychology and Psychophysiology, Doctor of Psychological Sciences, Professor