

# СОЦИОЛОГИЯ КУЛЬТУРЫ И ДУХОВНОЙ ЖИЗНИ

УДК 316.75

DOI: 10.18413/2408-9338-2015-1-3-5-23

*Богачёв М.И.*

## «А БЫЛ ЛИ МАЛЬЧИК?» ТРАНСФОРМАЦИЯ ФОРМЫ СВЯЗИ МЕЖДУ ВОЦЕРКОВЛЕННОСТЬЮ И ЭЛЕКТОРАЛЬНЫМИ ПРЕДПОЧТЕНИЯМИ ПРАВОСЛАВНЫХ ВЕРУЮЩИХ

**Богачёв Максим Игоревич**, стажер-исследователь

Научно-учебной лаборатории исследований в области бизнес-коммуникаций  
Национальный исследовательский университет «Высшая школа экономики»,  
ул. Мясницкая, 20, Москва, 101000, Россия; E-mail: mbogachev@hse.ru

### Аннотация

Статья посвящена изучению связи между воцерковленностью и электоральными предпочтениями православных верующих. Автор на данных Интернет-опроса (2014-2015 гг.) выявляет трансформацию параболы образной формы связи между воцерковленностью и электоральными предпочтениями православных верующих и анализирует возможные причины фиксации данного изменения

**Ключевые слова:** воцерковленность; православие; электоральные предпочтения; «Единая Россия»; трансформация.

*Bogachev M.I.*

## THERE WAS A BOY? TRANSFORMATION THE FORM OF CORRELATION BETWEEN DEGREE OF ATTACHMENT TO THE CHURCH (BEING CHURCHED) AND ELECTORAL PREFERENCES OF ORTHODOX BELIEVERS

**Bogachev Maksim Igorevich**,

Trainee-Researcher, Laboratory of Business Communications  
Higher School of Economics National Research University  
20 Myasnitskaya St., Moscow, 101000, Russia; E-mail: mbogachev@hse.ru

### АБСТРАКТ

The article is devoted to the analysis of the correlation between degree of attachment to the church (being churchd) and electoral preferences of orthodox believers. The author reveals transformation the form of correlation degree of attachment to the church (being churchd) and electoral preferences of orthodox believers which has shape of parabola on data the Internet poll (2014-2015).

**Keywords:** attachment to the church; Orthodoxy; electoral preferences; «United Russia»; transformation.

– Мистер Биббит, можешь предупредить вашего мистера Хардинга, что я такой ненормальный, что голосовал за Эйзенхауэра.

– Биббит! Скажи мистеру Макмерфи, что я такой ненормальный, что голосовал за Эйзенхауэра дважды.

– А ты передай в ответ мистеру Хардингу, <...> я такой ненормальный, что собираюсь голосовать за Эйзенхауэра и в нынешнем ноябре!

– Снимаю шляпу, – говорит Хардинг, наклоняет голову и жмет Макмерфи руку.

К. Кизи «Над кукушкиным гнездом»

### Введение

В результате анализа массива статистических данных «Социальная стратификация российского общества» 2004-2005 гг. между воцерковленностью, операционализируемой через частотность посещения религиозных служб (храмов), и электоральными предпочтениями православных верующих была выявлена слабая статистически значимая не монотонная связь [1].

Связь между воцерковленностью и голосованием православных верующих за социально-консервативную партию «Единая Россия» графически могла быть изображена как выпуклая парабола: увеличение частотности посещения религиозных служб от «не посещаю» до «раз в месяц» сопровождалось увеличением электоральной поддержки «Единой России», в то время как учащение посещения служб от «раз в месяц» до «каждую неделю» сопрягалось с понижением поддержки «Единой России».

При этом в результате анализа массивов EuropeanSocialSurvey (ESS) 2006, 2008, 2010 и 2012 гг. и WorldValueSurvey (WVS) 2011 г. было установлено, что парабола образная форма связи между воцерковленностью и электоральными предпочтениями православных верующих является устойчивой, так как фиксируется на трех последующих друг

за другом парламентских электоральных циклах 2003, 2007 и 2011 гг.

Однако в феврале – марте 2014 г. РФ оккупировала и аннексировала полуостров Крым. Данное внешнеполитическое действие, сопровождавшееся вялотекущей реакцией международного сообщества и массивным воздействием российской пропаганды, кардинально трансформировало общественно-политические предпочтения россиян. Массовое сознание российского обывателя приняло качественно иное состояние, что могло отразиться и на политических предпочтениях православных верующих.

### Фиксация трансформации параболаобразной формы связи

Для того что бы проверить, сохраняется ли парабола образная связь между воцерковленностью и электоральными предпочтениями православных верующих в новой ситуации, характеризующейся качественно иным состоянием общественно-политических предпочтений россиян (получившим название «Крымнаш»), автором исследования был проведен собственный социологический опрос.

Опрос проводился в сети Интернет среди пользователей социальной сети «ВКонтакте», числящихся в религиозно ориентированных сообществах, по случайной нерепрезентативной выборке без использования квот в декабре 2014 – январе 2015 гг. Выборочная совокупность исследования составила 6 259 человек, из которых 2 735 человек позиционировали себя как граждане РФ, исповедующие православие.

В онлайн опросе у респондентов спрашивалось об их предпочтениях в электоральной компании 2011 г. (аналогичный вопрос задавался в WVS 2011 г. и ESS2012 г.). Однако полученные в ходе анализа данных интернет опроса результаты оказались не идентичными распределениям, ранее выявленным на материалах WVS2011 г. и ESS2012 г.

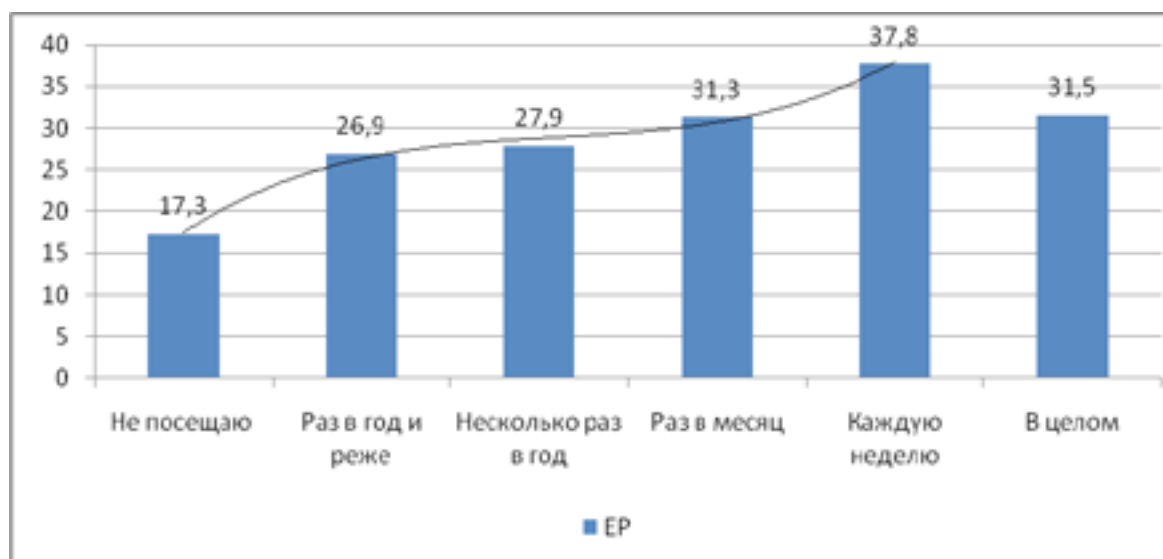


Диаграмма 1. За какую партию Вы голосовали на прошедших в декабре 2011 года выборах в Государственную Думу? («ЕдинаяРоссия»)¹

Diagram 1. Which party did you vote for in the December 2011 elections to the State Duma? («UnitedRussia»)

Из полученного распределения следует, что ранее выявленная парабола образная связь трансформировалась в монотонное возрастание поддержки «Единой России» по мере увеличения воцерковленности. Если ранее наблюдалось монотонное увеличение поддержки «Единой России» среди православных, посещающих службы от «не посещаю» до «раз в месяц», а с «раз в месяц» до «каждую неделю» фиксировалось понижение голосования за данную партию, то на материалах интернет опроса было выявлено, что доля верующих, поддерживающих «Единую Россию», монотонно увеличивается на протяжении увеличения воцерковленности от минимальной («не посещаю») до максимальной («каждую неделю»).

То есть постепенное увеличение электоральной поддержки «Единой России» сохра-

нилось с «не посещаю» до «раз в месяц», но при увеличении частотности с «раз в месяц» до «каждую неделю» поддержка данной партии существенно выросла (с 31,3% до 37,8%), в то время как в других массивах голосование за «Единую Россию» в этой группе падало. Подчеркнем, что вопрос задавался о голосовании в 2011 г., таким образом, выявленное на материалах 2014-2015 гг. распределение отличается от распределения, зафиксированного на материалах 2011 и 2012 гг.

Кросс-табуляционный анализ воцерковленности и электоральных предпочтений православных верующих на данных онлайн опроса подтвердил факт наличия связи между голосованием за партии и частотой посещения религиозных служб.

Таблица 1

Критерии Хи-квадрат

Table 1

X-square test

	Значение	ст.св.	Асимпт. значимость (2-стор.)
Хи-квадрат Пирсона	93,793 <sup>a</sup>	36	,000
Отношение правдоподобия	97,565	36	,000
Линейно-линейная связь	7,493	1	,006
Кол-во валидных наблюдений	2346		

a. В 13 (26,0%) ячейках ожидаемая частота меньше 5. Минимальная ожидаемая частота равна ,38.

¹ Учитывались только те респонденты, которые в 2011 г. уже достигли 18 летнего возраста и могли участвовать в выборах.

Однако значимая связь между частотностью посещения храмов и голосованием за «Единую Россию» проявилась только в двух группах. Не посещение храмов, как и в массиве «Социальная стратификация...», оказалось отрицательно взаимосвязано с

голосованием за «Единую Россию», а посещение храмов «каждую неделю» явило положительную взаимосвязь с электоральной поддержкой «Единой России», что также противоречит ранее выявленному характеру взаимосвязи.

Таблица 2

Православные верующие и их электоральные предпочтения

Table 2

Orthodox believers and their electoral preferences

			СР	ЛДПР	Патриоты России	КПРФ	Яблоко	ЕР	Правое дело	Испортил	Не ходил	Не помню	Итого	
практикующие православные по группам	не посещаю	Частота	5	5	0	4	1	9	0	0	23	5	52	
		Стандартиз. остаток	1,1	1,1	-,7	-,2	-,6	-1,8	-,6	-1,4	1,9	,1		
	раз в год и реже	Частота	17	26	2	51	19	101	3	20	106	30	375	
		Стандартиз. остаток	-1,0	,8	-,7	3,4	1,6	-1,6	,2	1,7	-,7	-,8		
	несколько раз в год	Частота	33	49	5	61	22	159	8	21	168	43	569	
		Стандартиз. остаток	,0	2,6	,1	1,8	,4	-1,5	1,9	,0	-,3	-1,3		
	раз в месяц	Частота	41	32	7	51	22	194	5	24	188	55	619	
		Стандартиз. остаток	,8	-,8	,8	-,2	,0	-,1	,2	,3	,1	-,3		
	каждую неделю	Частота	41	28	6	33	19	276	1	21	222	84	731	
		Стандартиз. остаток	-,3	-2,4	-,1	-3,7	-1,3	3,0	-1,9	-1,1	,1	2,0		
	Итого		Частота	137	140	20	200	83	739	17	86	707	217	2346

При этом вычисленный коэффициент сопряженности признаков Пирсона оказался более высоким, чем в массиве «Социальная стратификация...», он составил (0,196), что

также свидетельствует о наличии **слабой, но статистически значимой связи** между воцерковленностью (частотой посещения храмов) и голосованием.

Таблица 3

Меры связи

Table 3

Safety communications

Симметричные меры			
		Значение	Прибл. значимость
Номинальная по номинальной	Фи	,200	,000
	V Крамера	,100	,000
	Коэффициент сопряженности	,196	,000
Кол-во валидных наблюдений		2346	

Сообразно с вышеизложенным, было выявлено, что православные верующие, посещающие храмы «каждую неделю», отвечая на вопросы, заданные им в 2014-2015 гг. часто утверждали, что в 2011 г. голосовали за «Единую Россию». Тогда как сильно воцерковленные православные, опрошенные в 2011 и 2012 гг., отвечая на аналогичные вопросы, редко упоминали, что голосовали в 2011 г. за «Единую Россию». Иными словами, анализ вторичных социологических данных выдал парабола образное распределение, а анализ первичных социологических данных – монотонно возрастающую форму связи.

Таким образом, результатом анализа ответов респондентов социологического опроса, проведенного в декабре 2014 – январе 2015 гг. в блоке политических предпочтений явилась фиксация того, что ранее выявленная на различных массивах парабола образная форма связи поддержки «Единой России» среди разно воцерковленных православных верующих трансформировалась в монотонно возрастающую функцию. То есть, в ситуации, характеризующейся качественно иным состоянием общественно-политических предпочтений россиян («Крымнаш»), форма связи между воцерковленностью и электоральными предпочтениями православных **могла** измениться.

### Возможные причины трансформации парабола образной формы связи

Факт расхождения форм связи между воцерковленностью и электоральными предпочтениями православных верующих, полученный в ходе анализа различных массивов социологических данных, вынуждает задуматься о причинах появления данной коллизии.

Причина расхождения полученных результатов может заключаться в трех аспектах:

1. Специфика нерепрезентативной выборки:
  - а) возраст респондентов;
  - б) религиозность респондентов;
2. Различия в методах сбора данных и формулировках вопросов.
3. Влияние трансформированных контекстуальных условий.

**Первое обоснование** выявленного разногласия результатов фундируется на том, что выборка проведенного автором исследования опроса не является репрезентативной.

Выборка онлайн исследования смещена, прежде всего, в возрастном отношении – в ней доминируют младшие возрастные когорты, в то время как в репрезентативных опросах преобладают представители старших возрастов.

Таблица 4

Распределение православных верующих по возрастным когортам в используемых исследовании массивах данных

Table 4

Distribution of Orthodox believers in the age cohorts in the study used data sets

Возрастные когорты	«Социальная стратификация современного российского общества», 2004-2005 гг.	ESS, 2006	ESS, 2008	ESS, 2010	WVS, 2011	ESS, 2012	«Социально-политические предпочтения российского общества», 2014-2015 гг.
100%=N православных	11246	1020	1170	1308	1510	1142	2735
10-17	0	2,2	2,2	1,8	0	2,4	5,7
18-24	14,3	8,8	9,8	7,9	9,8	9	31,1
25-34	17,9	12	14,3	15,7	16,8	14,6	31,4
35-44	19	13,4	13,2	15,4	16,2	16,1	15,6
45-60	25,3	24,8	26,1	27,4	29,6	28	13,4
60+	23,5	38,8	34,5	31,8	27,5	29,9	2,8

Из сводной таблицы следует, что в онлайн опросе существенно больше молодежи, чем в иных опросах. Однако существует ли разница в электоральных предпочтениях православной молодежи и православных, относящихся к старшим возрастным когортам?

Логистический регрессионный анализ массива «Социальная стратификация...» показал, что в 2003 г. шансы проголосовать за «Единую Россию» у всех когорт за исключением самой молодой (от 18 до 24 лет) были приблизительно равны, а у молодежи было на 45% **меньше шансов** проголосовать за «Единую Россию»,

чем у представителей старших возрастных когорт. То есть в 2003 г. молодые православные голосовали за «Единую Россию» существенно реже, чем их старшие единоверцы.

Что бы выяснить, есть ли существенная разница между электоральными предпочтениями молодых и пожилых православных, ранее изученные выборки были стандартизованы по возрасту, после чего были совмещены два графика – поддержка «Единой России» православными верующими в возрасте от 18 до 44 лет и аналогичный показатель для верующих от 45 лет.

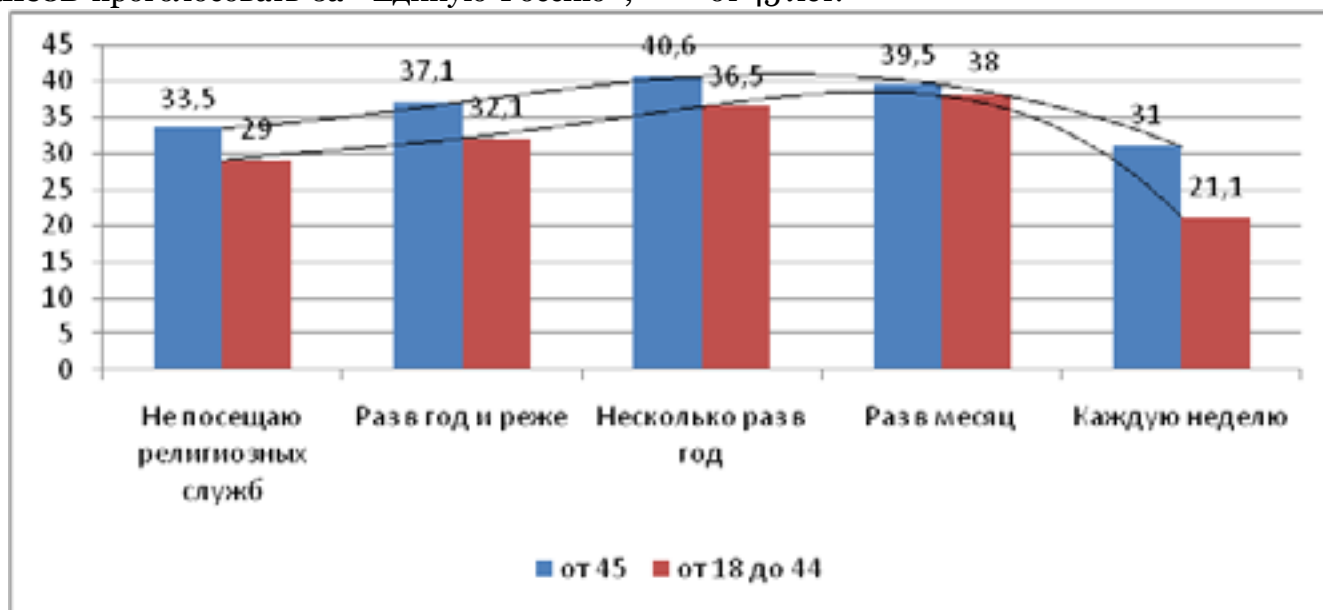


Диаграмма 2. Голосование за «Единую Россию» и частота посещения религиозных служб (по группам) в 2003 г. («Социальная стратификация...», 2004-2005 гг.)

Diagram 2. The vote for the “United Russia” and the frequency of attendance at religious services (by groups) in 2003 (“Social stratification ...”, 2004-2005)

Из анализа массива «Социальная стратификация...» следует, что православная молодежь в 2003 г. меньше своих старших единоверцев поддерживала «Единую Россию».

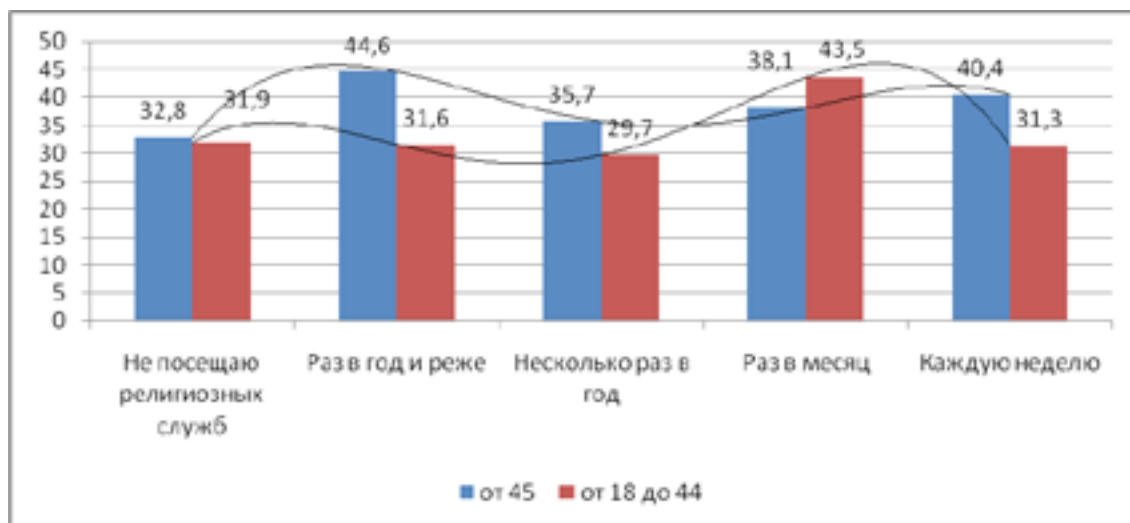


Диаграмма 3. Голосование за «Единую Россию» и частота посещения религиозных служб (по группам) в 2003 г. (ESS, 2006 г.)

Diagram 3. The vote for the “United Russia” and the frequency of attendance at religious services (by groups) in 2003 (ESS, 2006)

В массиве ESS2006 г., отображающем голосование в 2003 г., можно наблюдать практически аналогичную картину. Выбивается лишь группа от 18 до 44 лет, посещающая службы «раз в месяц», она оказывает «Еди-

ной России» большую поддержку, чем православные верующие от 45 лет, бывающие на службах с такой же периодичностью (43,5% и 38,1% соответственно).

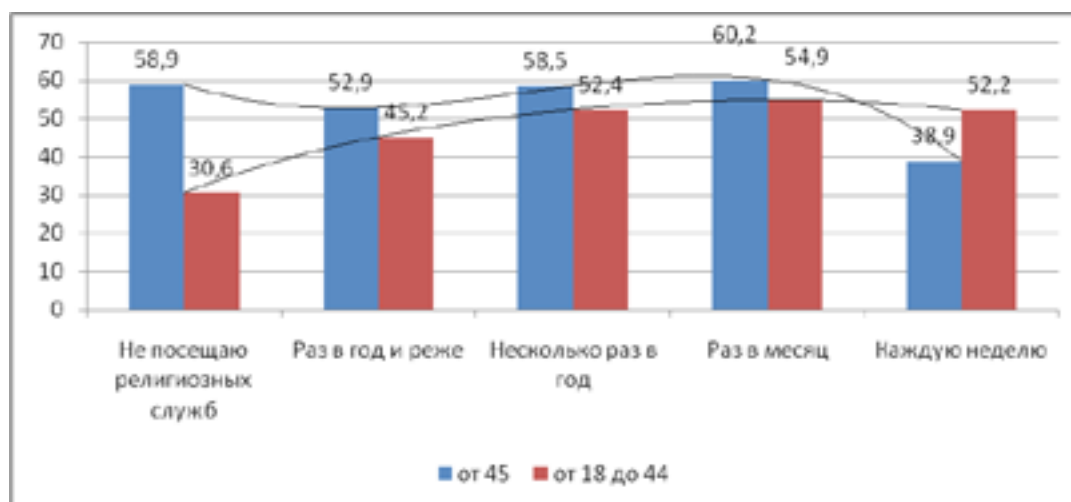


Диаграмма 4. Голосование за «Единую Россию» и частота посещения религиозных служб (по группам) в 2007 г. (ESS, 2008 г.)

Diagram 4. The vote for the “United Russia” and the frequency of attendance at religious services (by groups) in 2007 (ESS, 2008)

Массив ESS2008 г., репрезентирующий голосование на парламентских выборах 2007 г., демонстрирует, что во всех группах, кроме наиболее воцерковленной, старшие православные больше поддерживают «Единую Россию», чем молодые православные. Только

лишь православная молодежь, посещающая службы «каждую неделю», оказывает «Единой России» в 2007 г. большую лояльность, чем представители старших когорт. Однако эта лояльность у молодых распространена на 13,3% больше, чем у «пожилых».

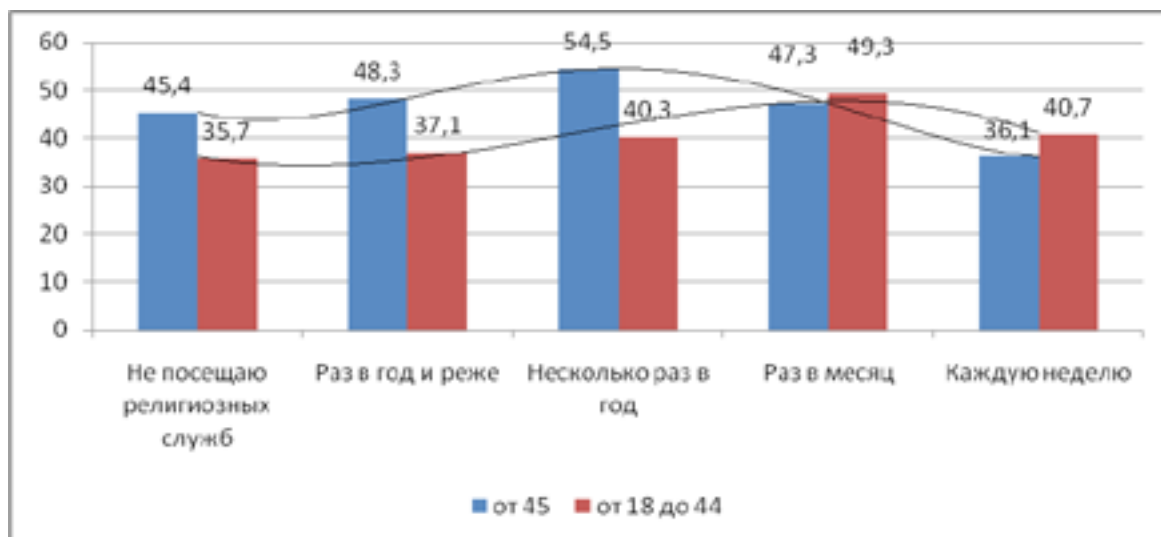


Диаграмма 5. Голосование за «Единую Россию» и частота посещения религиозных служб (по группам) в 2007 г. (ESS, 2010 г.)

Diagram 5. The vote for the “United Russia” and the frequency of attendance at religious services (by groups) in 2007 (ESS, 2010)

В массиве ESS собранном в 2010 г., который также отображает результаты голосования на выборах 2007 г., православная молодежь в своей поддержке «Единой России»

опережает старшие возрастные когорты уже в двух наиболее воцерковленных группах – «раз в месяц» (49,3% и 47,3%) и «каждую неделю» (40,7% и 36,1%).

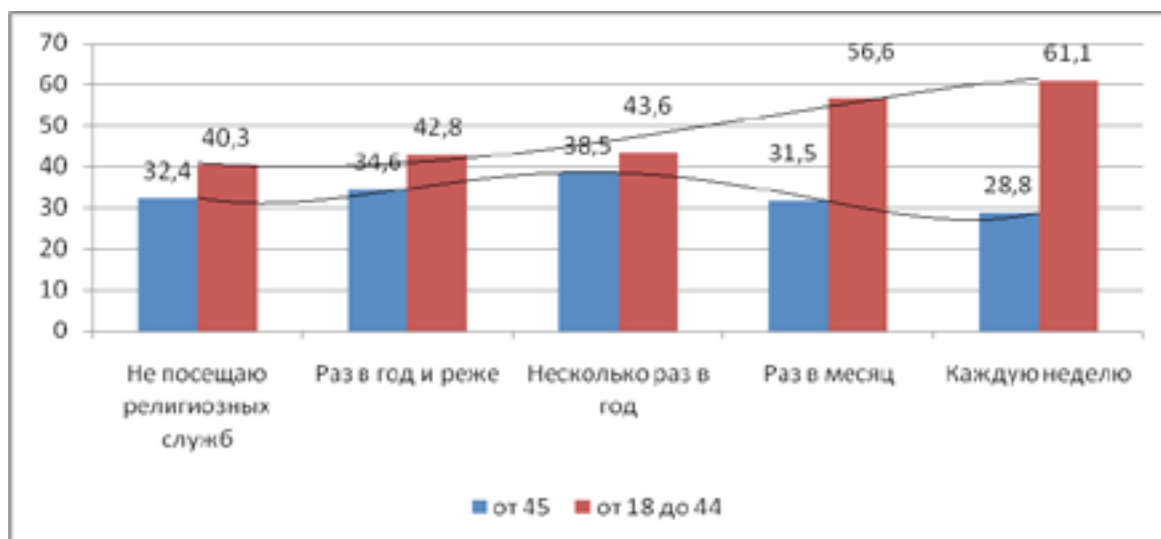


Диаграмма 6. Голосование за «Единую Россию» и частота посещения религиозных служб (по группам) в 2011 г. (WVS, 2011 г.)

Diagram 6. The vote for the “United Russia” and the frequency of attendance at religious services (by groups) in 2011. (WVS, 2011)

Массив WVS 2011 г. демонстрирует, что все равно воцерковленные группы православной молодежи оказывают «Единой России» боль-

шую поддержку, чем аналогичные по воцерковленности группы возрастных православных.



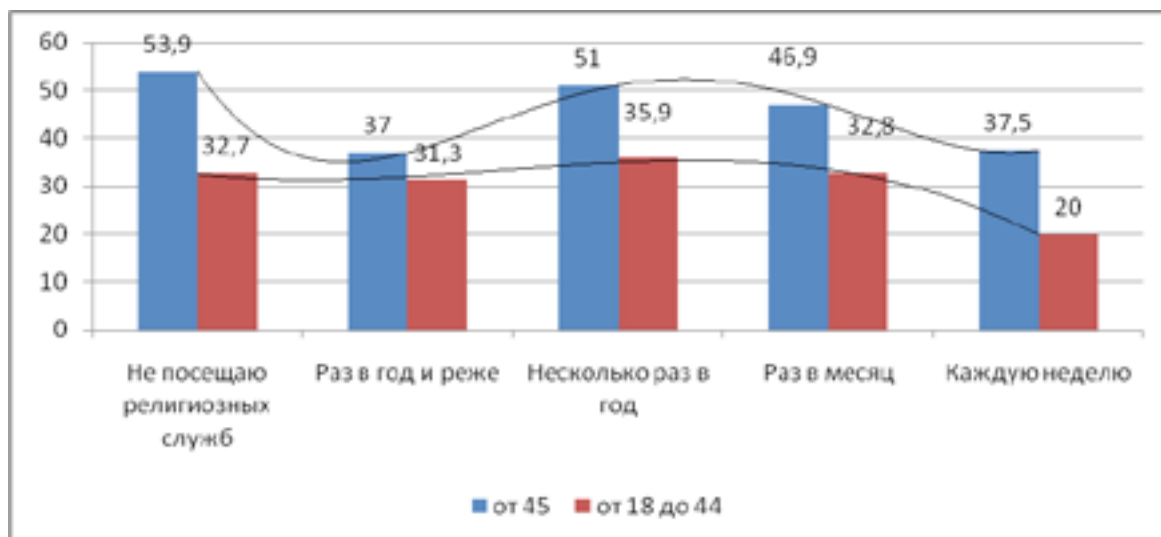


Диаграмма 7. Голосование за «Единую Россию» и частота посещения религиозных служб (по группам) в 2011 г. (ESS, 2012 г.)

Diagram 7. The vote for the “United Russia” and the frequency of attendance at religious services (by groups) in 2011. (ESS, 2012)

Однако массив ESS данные, для которого собирались в 2012 г., отображающий голосование в 2011 г. показывает совершенно противоположное выданному ранее WVS2011 г. распределение. Согласно данным ESS2012 г.

все группы православных старших возрастных когорт оказывают «Единой России» поддержку большую, чем православная молодежь, характеризующаяся той же частотностью посещения религиозных служб.

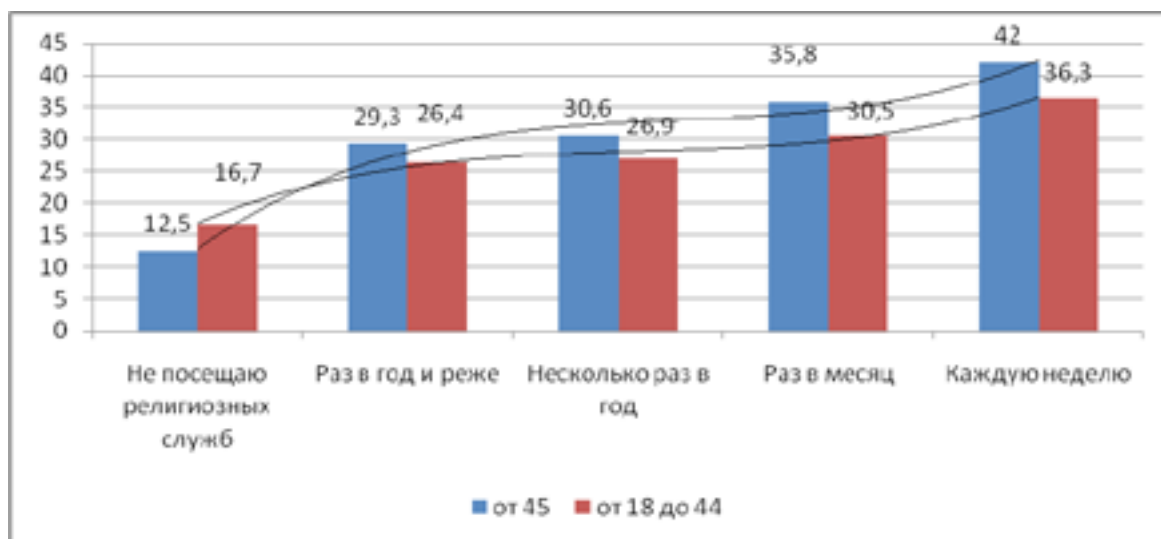


Диаграмма 8. Голосование за «Единую Россию» и частота посещения религиозных служб (по группам) в 2011 г. (Интернет опрос)

Diagram 8. The vote for the “United Russia” and the frequency of attendance at religious services (by groups) in 2011 (online survey)

Анализ данных интернет опроса демонстрирует преобладание доли молодых православных, отдавших на выборах свои голоса за «Единую Россию» над аналогичной группой возрастных православных только среди не посещающих храмы. В остальных груп-

пах – представители старших возрастных когорт чаще голосовали за «Единую Россию», чем православная молодежь. В том числе и в группе, посещающей храмы «каждую неделю» - в ней возрастные православные также выражают «Единой России» большую под-

держку, чем молодые верующие (42% и 36,3% соответственно).

Таким образом, на основании имеющихся данных, ввиду их противоречивости, нельзя однозначно утверждать о том, что православная «молодежь» (от 18 до 44 лет) чаще голосует за «Единую Россию», чем православные, относящиеся к старшим возрастным когортам (от 45 лет). В связи с этим, заявлять, что большая поддержка «Единой России» в наиболее воцерковленной группе, выявленная на материалах интернет опроса, вызвана исключительно смещением выборки по возрасту, невозможно.

Вместе с тем необходимо отметить, что онлайн опрос проводился преимущественно среди

граждан, числящихся в религиозно ориентированных группах, что могло отразиться на том, что в выборку попало много респондентов, характеризующихся высокими показателями исполнения религиозных практик и религиозной веры. Иными словами, если репрезентативные опросы стараются сохранить общенациональную пропорцию, в которой сильно верующие люди составляют не многочисленную группу, то выборка онлайн исследования была смещена в пользу сильно верующих православных.

Если сравнить соотношение долей разновоцерковленных групп православных верующих в используемых в данной работе массивах, то получатся следующие значения.

Таблица 5

Распределение православных верующих по степени воцерковленности в используемых в исследовании массивах данных

Table 5

Distribution of Orthodox believers in the degree of churching in the study used data sets

Группы по воцерковленности	«Социальная стратификация современного российского общества», 2004-2005 гг.	ESS, 2006	ESS, 2008	ESS, 2010	WVS, 2011	ESS, 2012	«Социально-политические предпочтения российского общества», 2014-2015 гг.
100%=N православных	11246	1020	1170	1308	1510	1142	2735
Не посещаю религиозных служб	37,9	17,4	13	14,8	20,7	11,2	2,4
Раз в год и реже	26,4	32,3	30,6	29,4	25,5	28,1	16,7
Несколько раз в год	26,3	28,5	30,9	32,1	36,8	35,6	24,7
Раз в месяц	6,5	15,1	17,4	15,3	12,4	17,7	25,4
Каждую неделю	2,8	6,8	8,1	8,5	4,6	7,4	30,8

В интернет опросе наиболее воцерковленная группа представлена 30,8% православных респондентов, в то время как в остальных выборках их доля колеблется от 2,8% до 8,5%. Можно предположить, что малая наполненность группы сильно воцерковленных верующих в репрезентативных опросах (в выборке «Социальная стратификация...» таковых 315 человек, в ESS2006 г. – 70, в ESS2008 г. – 95, в ESS2010 г. – 111, в WVS2011 г. – 70,

в ESS2012 г. – 85) способствует искажению представлений о политических предпочтениях данной группы православных. В то время как акцентуация внимания именно на православных, посещающих службы (храмы) каждую неделю (в выборке интернет опроса таковых 843 человека), может давать в большей степени приближенные к реальности результаты.

Кроме того, в используемых массивах сильно различается доля верующих, харак-

теризующихся высокими показателями *силы веры*<sup>1</sup>. Сложность определения доли данной категории верующих заключается в том, что в разных исследованиях используются различные формулировки вопросов, операционализирующих данный показатель, а также различные шкалы исчисления.

Так в опросе «Социальная стратификация...» задавался вопрос «Насколько важна религия в Вашей жизни?» и давалась шкала из четырех пунктов: очень важна – скорее важна – скорее не важна – совсем не важна. В волнах ESS задавался вопрос «Насколько религиозны человеком Вы себя считаете?» и предлагалась шкала из 11 пунктов (от 0 – «совсем не религиозен» до 10 – «очень религиозен»). В исследовании WVS респондентам предлагалось выбрать ответ из трех альтернатив «Независимо от того, посещаете ли Вы религиозные службы или нет, вы...? – религиозный человек/нерелигиозный человек/атеист?». В интернет исследовании «Социально-политические предпочтения российского общества» респондентам задавался вопрос «Какую роль в Вашей жизни играет религия?», подразумевающий один из четырех вариантов ответа: очень

важную – довольно важную – не слишком важную – не играет никакой роли.

Имеющиеся данные массива WVS не позволяют выявить долю верующих, характеризующихся высокими показателями силы веры, так как имеющиеся варианты ответов делят православных респондентов только на людей, считающих себя: религиозными (75,7%), не религиозными (22,8%) и атеистами (1,5%). Подчеркнем, что среди лиц, идентифицирующих себя как православные верующие в массиве WVS 2011 г. 22,8% не считают себя религиозными, а 1,5% позиционируют себя как атеистов (православных атеистов).

Дискуссионным является вопрос о том, какие варианты ответов из одиннадцати пунктной шкалы ESS (от 0 до 10) считать близкими варианту ответа «очень важна», то есть какой ответ считать маркером высокого показателя силы веры? В данной работе был использован самый не строгий метод пересчета, и шкала из 11 пунктов была перекодирована в 5 пунктов следующим образом: «0-2» – совсем не важна, «3-4» – скорее не важна «5» – 50/50, «6-7» – скорее важна, «8-10» – очень важна.

Таблица 6

Доля верующих, характеризующихся высоким показателем силы веры в используемых в исследовании массивах данных

Table 6

The share of believers, characterized by high levels of faith in the strength used in the study data sets

%	«Социальная стратификация современного российского общества», 2004-2005 гг.	ESS, 2006	ESS, 2008	ESS, 2010	WVS, 2011	ESS, 2012	«Социально-политические предпочтения российского общества», 2014-2015 гг.
100%= N православных	11246	1020	1170	1308	1510	1142	2735
Доля сильно (очень) религиозных	17,1	21,2	21	24,7	-----	21,9	50,2

1 Сила (глубина, степень) веры/духовности – это степень проникновения религиозных убеждений в сознание человека; важность веры в высшую силу и споспешествующие ей явления; убежденность в том, что сверхъестественные силы могут повлиять на жизнь человека.

Данное измерение может операционализироваться через такие вопросы, как: насколько вы религиозны? насколько, для вас важна религия? верите ли вы в рай и ад, жизнь после смерти и т.п.?

Даже если приравнять варианту «религия очень важна» сумму из вариантов ESS (8+9+10), то получится, что в интернет опросе почти на 30% больше верующих, характеризующихся высокими показателями силы веры. Сообразно с вышеизложенным, массивы различаются по соотношению долей и глубоко воцерковленных, и сильно верующих православных.

Не исключено, что трансформация параболы образной формы связи в монотонно возрас-

тающую функцию связана именно с тем, что в выборке онлайн опроса содержится большое количество сильно верующих православных. Сила веры также может быть взаимосвязана с электоральными предпочтениями верующих. Что бы это проверить необходимо посмотреть, различается ли поддержка «Единой России» среди православных, характеризующихся различными степенями *силы веры*?



Диаграмма 9. Сила веры и голосование за «Единую Россию» в массиве «Социальная стратификация современного российского общества», 2004-2005 гг.

Diagram 9. The power of faith and vote for the “United Russia” in the array of “social stratification of modern Russian society,” the 2004-2005

Анализ массива «Социальная стратификация...» позволяет сделать вывод о том, что православные верующие, для которых религия «очень важна» и «скорее важна» голосуют за «Единую Россию» чаще, чем верующие, для которых религия скорее не важна и совсем не важна (35,2% и 36,8% против 30,8% и 32,8% соответственно). Иными сло-

вами, верующие, характеризующиеся высоким показателем силы веры, чаще поддерживают «Единую Россию», чем верующие с менее высокими показателями силы веры. При этом те, для кого религия «очень важна» электорально поддерживают «Единую Россию» чуть меньше чем те, для кого религия «скорее важна» (35,2% и 36,8%).

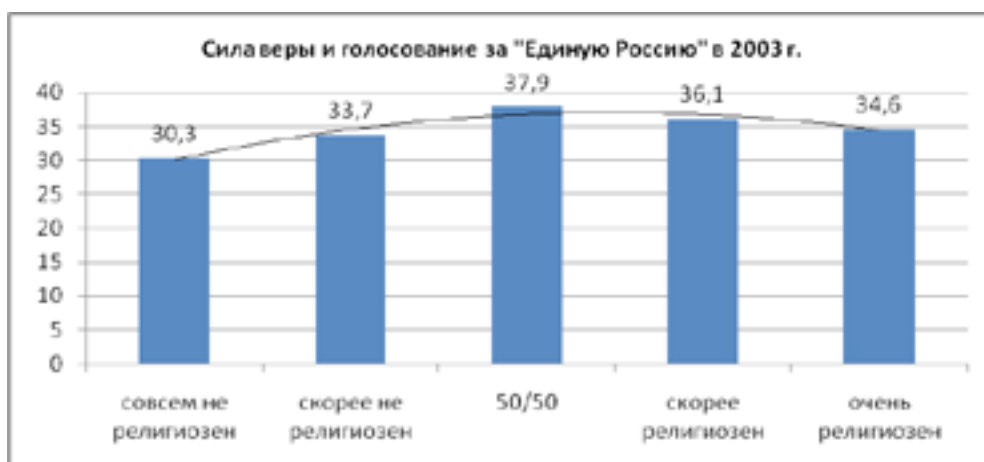


Диаграмма 10. Сила веры и голосование за «Единую Россию» в массиве ESS, 2006 г.

Diagram 10. The power of faith and vote for the “United Russia” in the array ESS, 2006

Из массива ESS2006 г. следует, что наибольшую поддержку «Единой России» оказывают граждане, выбравшие в оценивании своей веры промежуточный вариант между «очень религиозен» и «совсем не религиозен» – «50/50» (37,9%). При этом «очень ре-

лигиозные», чаще голосуют за «Единую Россию», чем «совсем не религиозные» (34,6% и 30,3%), а «скорее религиозные» чаще, чем «скорее не религиозные» (36,1% и 33,7%). В целом распределение долей верующих напоминает параболаобразную функцию.

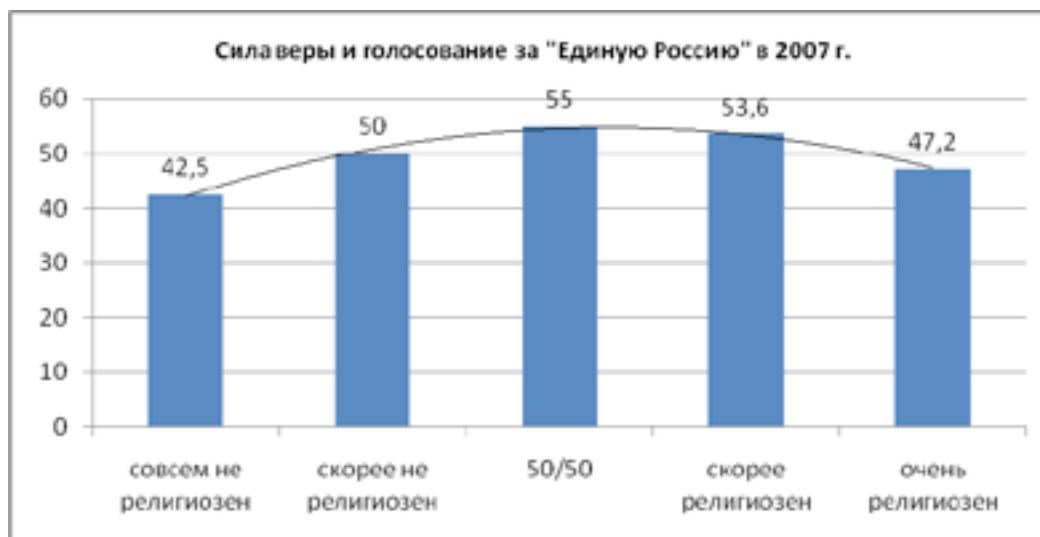


Диаграмма 11. Сила веры и голосование за «Единую Россию» в массиве ESS, 2008 г.

Diagram 11. The power of faith and vote for the “United Russia” in the array ESS, 2008

Массив ESS2008 г. демонстрирует аналогичную картину, выявленную на материалах 2006 г. – наивысшая поддержка «Единой России» среди людей, оценивших силу своей веры как пограничное состояние между «очень религиозен» и «совсем не религиозен» (55%). С увеличением силы веры от «со-

всем не религиозен» до «50/50» поддержка «Единой России» увеличивается, а с «50/50» уменьшается, но при этом «скорее религиозные» поддерживают «партию власти» больше, чем «скорее не религиозные» (53,6% и 50%), а «очень религиозные» больше, чем «совсем не религиозные» (47,2% и 42,5%).

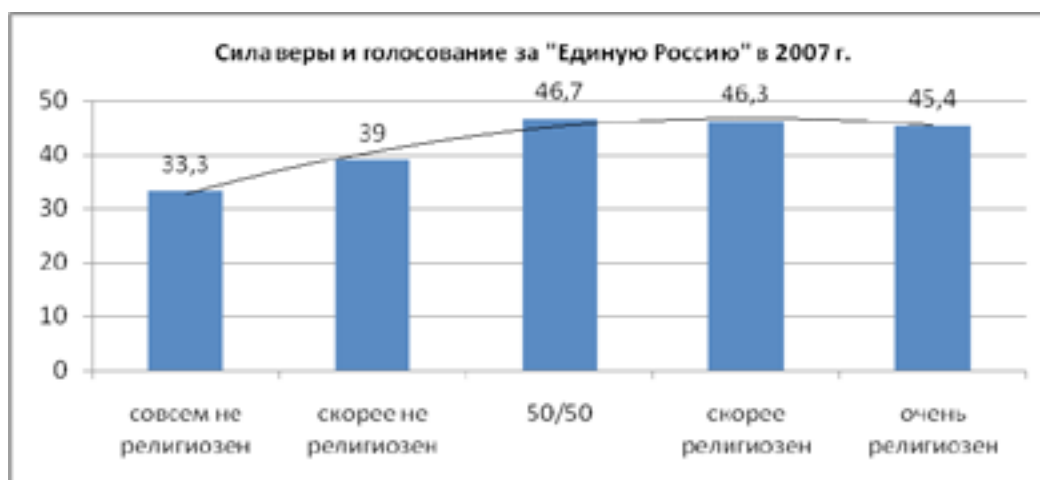


Диаграмма 12. Сила веры и голосование за «Единую Россию» в массиве ESS, 2010 г.

Diagram 12. The power of faith and vote for the “United Russia” in the array ESS, 2010

Анализ массива ESS2010 г. отображает распределение электоральной поддержки «Единой России» среди православных верующих, деленных на группы в зависимости от степени религиозности, симулятивно распределенным, полученным на материалах опросов ESS 2006 и 2008 гг. Вместе с тем, необходимо от-

метить, что разрыв между поддержкой «Единой России» среди граждан, оценивающих свою религиозность как пограничную между двумя полюсами, и поддержкой партии «Единая Россия» среди «скорее религиозных» и «очень религиозных» сократился до минимума (0,4% и 1,3% соответственно).

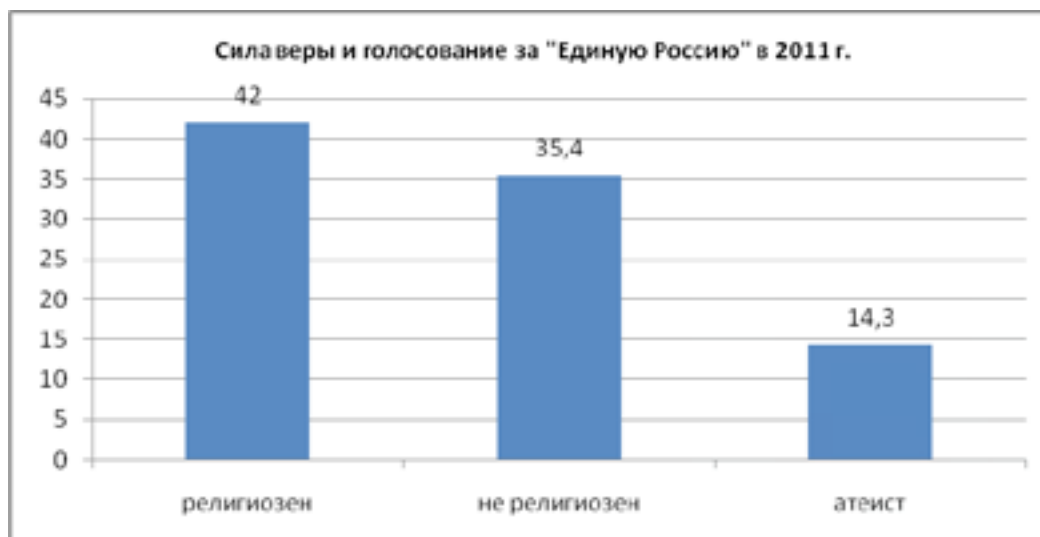


Диаграмма 13. Сила веры и голосование за «Единую Россию» в массиве WVS, 2011 г.

Diagram 13. The power of faith and vote for the "United Russia" in the array of WVS, 2011

Формулировка вопроса и возможные варианты ответов в WVS отличаются от ESS, что существенно осложняет процесс сопоставления результатов опросов и их интерпретации. Полученное на материалах опроса

WVS2011 г. распределение свидетельствует в пользу того, что «религиозные» православные чаще голосуют за «Единую Россию», чем «не религиозные» (42% и 35,4%).

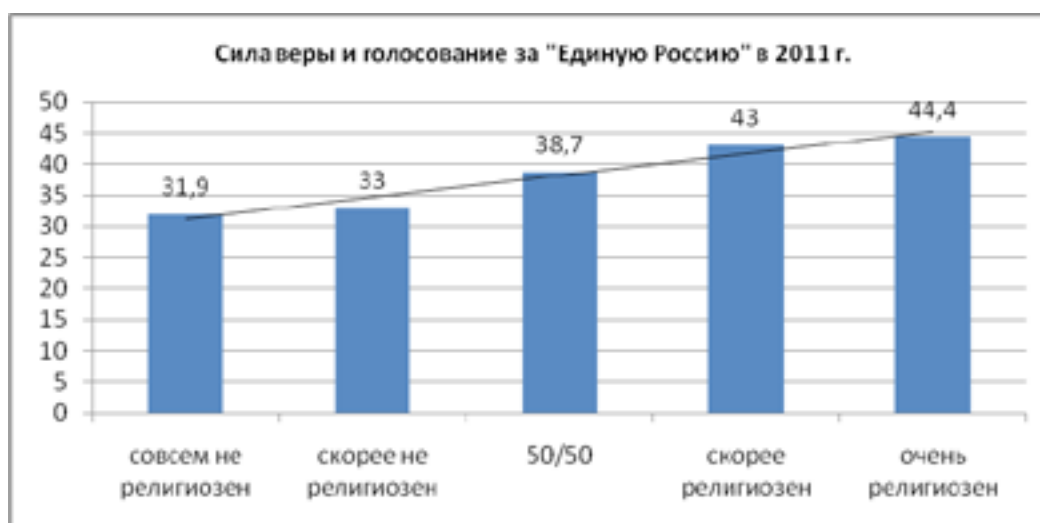


Диаграмма 14. Сила веры и голосование за «Единую Россию» в массиве ESS, 2012 г.

Diagram 14. The power of faith and vote for the «United Russia» in the array ESS, 2012

Тот факт, что предмет изучения не является статичным, подтверждается результатами анализа массива ESS2012 г. Если распределения, полученные на более ранних массивах (ESS 2006, 2008, 2010 гг.), могли быть описаны функциями в виде выпуклой параболы, то распределение в 2012 г. отображается как монотонно возрастающая функция. Увеличение степени силы веры сопровождается увеличением электоральной поддержки, оказываемой партии «Единая Россия» на федеральных парламентских выборах 2011 г. При этом группа «очень религиозных» верующих демонстрирует наивысшую поддержку «Единой России» (44,4%).

Трансформация, с одной стороны, могла быть вызвана изменением контекстуальных

условий – 21 февраля 2012 г. панк-группа «PussyRiot» совершила политическую акцию в Храме Христа Спасителя, вызвавшую широкий общественный резонанс и консолидацию около церковной публики. Однако с другой стороны – тенденции к трансформации тенденции были выявлены еще на основании анализа массива ESS2010 г., что может свидетельствовать о глубинных изменениях, происходящих в сознании «скорее религиозных» и «очень религиозных» православных верующих. Одной из причин данной трансформации может являться проправославный политический курс, проводимый российским государством при президентстве Д.А. Медведева.

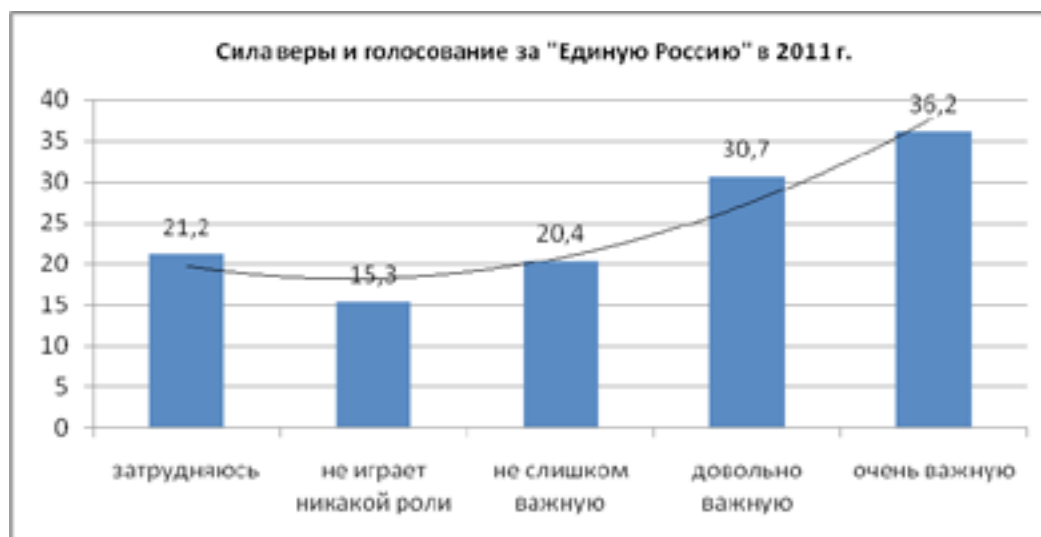


Диаграмма 15. Сила веры и голосование за «Единую Россию» в массиве «Социально-политические предпочтения российского общества», 2014-2015 гг.

Diagram 15. The power of faith and vote for the "United Russia" in the array «Socio-political preferences of Russian society», 2014-2015

Результаты анализа массива интернет опроса также являют наличие различий в поддержке «Единой России» среди групп православных верующих с разной степенью силы веры. Более того, результаты опроса свидетельствуют о возрастании доли голосов, отданных за «Единую Россию» по мере увеличения степени силы веры среди православных верующих, что соотносится с результатами анализа массива ESS2012 г.

Таким образом, были выдвинуты предположения о том, что причина трансфор-

мации парабола образной тенденции электоральной поддержки «Единой России» среди разно воцерковленных православных верующих может заключаться в специфике нерепрезентативной выборки, а именно в двух ее принципиальных отличиях от репрезентативных выборок – возрасте респондентов и элементах их религиозности. Однако анализ политических предпочтений православных стандартизованных по возрасту не позволяет сделать однозначных выводов о наличии в среде молодых православных

большей поддержки «Единой России», чем среди православных, находящихся в старших возрастных когортах. Поэтому утверждать о том, что именно смещение выборки по возрасту трансформировало парабола образную форму связи не допустимо

Вместе с тем, значительная часть респондентов, попавших в выборку интернет опроса, характеризуется высокими показателями силы веры, в то время как в репрезентативных опросах доля группы подобных православных существенно меньше. Анализ используемых в работе массивов продемонстрировал, что группы верующих, характеризующиеся разными показателями по силе веры, в разной степени голосуют за «Единую Россию». Соответственно, наличие в выборке большой доли глубоко верующих православных могло повлиять на трансформацию парабола образной функции в монотонно возрастающую.

**Второе обоснование** расхождения полученных результатов заключается в том, что методы сбора данных и формулировки вопросов в опросах не значительно различаются. Так массивы для репрезентативных опросов проводились при помощи метода личного формализованного интервью, то есть в оффлайн режиме, в то время как проведенные автором замеры – в онлайн режиме [2].

Также привлекает внимание и факт наличия различных формулировок вопросов, через которые определяется степень воцерковленности. В онлайн исследовании респондентам задавался вопрос «Как часто Вы посещаете храм (церковь, мечеть, синагогу, дацан)?», а в оффлайн опросах «Как часто Вы посещаете религиозные службы?». Тем не менее, изменение формулировки не отразилось ни на смысловом содержании вопроса, ни на его интерпретации респондентами, так как в процессе апробации вопросника было установлено, что респонденты не видят разницы между посещением религиозных служб и храмов. Минутное посещение церкви, взятие в храме «святой воды» и визит в часовню, ради установления свечей, воспринимается верующими респондента-

ми как «посещение религиозной службы». Кроме того, даже уточняющий вопрос верующему о том, «Как часто он посещает не храмы вообще, а именно религиозные службы (вечерня, утренняя, литургия)?» не позволяет получить точную информацию о частоте посещения служб.

В качестве **третьего обоснования** расхождения результатов проведенного онлайн опроса с итогами более ранних исследований выступает изменение контекстуальных условий. Опираясь на данные социологических опросов «Левада Центра» можно утверждать, что массовое сознание россиян претерпело на себе кардинальные изменения после аннексии российскими войсками полуострова Крым и эскалации военных действий на территории Юго-Востока Украины. Совокупное влияние на мировосприятие россиян военных «побед» России, усиленное пропагандистскими материалами, отразилось в патриотической мобилизации населения, обострении чувства национальной гордости, усилении уверенности в наличии у России «кольца врагов» и т.п.

Негативная консолидация россиян против сконструированного образа нового врага (так называемой, «фашистской» угрозы) трансформировала политические предпочтения россиян. Общество сплотилось и на время забыло о существовании ряда нерешенных властями внутренних проблем (положение представителей северокавказских республик, миграционная политика, идеолого-мировоззренческая поляризация общества («патриоты» и «пятая колонна»), коррупция), что нашло выражение в повышении лояльности существующей власти.

Под влиянием «Крымнаш» многие россияне переосмыслили свое отношение к существующей власти в целом и к правящей партии в частности, многие поддались влиянию искусственно создаваемого пропагандистскими материалами «большинства» [3], которое поддерживало действия российских властей, и, отвечая на вопрос о голосовании в 2011 г., давали не соотносящиеся с их реальным выбором ответ (эффект «спирали молчания» [4]). «Проявлением спирали



молчания можно считать ситуацию, когда люди, проголосовавшие скажем, за определенную партию или определенного кандидата в опросах на выходе из избирательного участка (так называемых эксит-полах) и вообще в разговорах после выборов называют другую партию или другого кандидата» [5, с. 145].

Можно сказать, что в конце 2014 начале 2015 гг. (в период фактического ведения боевых действий между РФ и Украиной) в России поддержка политической силы, находящейся у власти, стала социально желательной (одобряемой обществом), ввиду чего респонденты стали скрывать собственное мнение, если оно отлично от мнения «большинства», во избежание социальной изоляции и преследований (проявление конформности). «Федеральные выборы для значительной части населения связаны с подтверждением преданности российской политической традиции. Это – область «высшего», в чем-то даже трансцендентного. Здесь остается немного места частным представлениям и интересам, они приносятся в жертву всеобщему Единению» [6, с. 183], чувству целостности и желанию к нему принадлежать.

В наибольшей степени влияние «Крымнаш» отразилось на наиболее воцерковленной группе православных верующих, для которых характерно гипертрофированное восприятие идентификационных элементов и компонентов традиционалистского мировоззрения, свойственного православному сообществу. При этом природа этого влияния в группе сильно воцерковленных имеет иной характер, это не просто эффект спирали молчания. Определенная доля православных верующих, посещающих храмы «каждую неделю», квалифицируется зашкаливающими патриотическими настроениями, проецирующимися в желании видеть Россию «сильной державой» и чувствовать гордость за принадлежность к большому сообществу. Для них умеренная политика властей была главным объектом критики, власть критиковалась за нерасторопность и недостаточный патриотизм.

Однако «Крымнаш» дал «патриотически настроенным» православным верующим искомое, восполнил их притязания на статус сверхдержавы, что в свою очередь трансформировало политические предпочтения данной группы. Грубо говоря, «радикалам» дали то, что они хотели – «победоносную войну», и это изменило их отношение к власти предрежащим. В результате, отвечая на вопрос о том, за кого они голосовали в 2011 г. такие респонденты отвечают, что голосовали за «Единую Россию», хотя их реальное поведение и предпочтения в 2011 г. были иными.

Сообразно с вышеизложенным, автором были рассмотрены три возможные причины наличия разногласий в результатах, полученных при анализе распределения электоральной поддержки «Единой России» среди разно воцерковленных православных верующих, на репрезентативных и нерепрезентативной выборках.

Наиболее вероятными причинами, повлиявшими на трансформацию параболы образного формы связи, являются: наличие в выборке значительной доли православных верующих, характеризующихся высокими показателями силы веры, а также влияние контекстуальных условий («Крымнаш») на восприятие респондентами правящей партии.

Высоковероятно, что под воздействием «Крымнаш» изменился характер самой связи – наиболее воцерковленные православные верующие, стали активнее поддерживать «Единую Россию» как десницу правящей власти.

### Заключение

Таким образом, для того что бы выяснить, сохраняется ли парабола образная связь между воцерковленностью и электоральными предпочтениями православных верующих в иных контекстуальных условиях, характеризующихся отличным состоянием общественно-политических предпочтений россиян («Крымнаш»), в 2014-2015 гг. в сети Интернет был проведен нерепрезентативный опрос.

В результате анализа данных онлайн опроса была выявлена трансформация ранее зафиксированной между воцерковленностью и электоральными предпочтениями православных верующих формы связи. Парабола образная функция сменилась на монотонно возрастающую – наиболее воцерковленная группа православных оказала «Единой России» наибольшую поддержку, в то время как менее воцерковленные группы православных сохранили свои позиции по отношению к данной партии.

Не репрезентативность данных, на которых было выявлено изменение формы связи между воцерковленностью и электоральными предпочтениями православных, не позволяет экстраполировать данный результат на генеральную совокупность, поэтому невозможно однозначно утверждать, что трансформация формы связи реально произошла. Тем не менее, можно предположить причины выявления монотонно возрастающей функции в двух полярных случаях.

Если в реальности между воцерковленностью и электоральными предпочтениями православных сохранилась парабола образная форма связи, то факт выявления монотонно возрастающей функции может быть объяснен не репрезентативностью выборки интернет опроса, проведенного в 2014-2015 гг. В выборке онлайн опроса доля верующих с высокими показателями *силы веры* оказалась существенно больше, чем доля аналогичных респондентов в репрезентативных опросах, проведенных до аннексии полу-

строва Крым. При этом верующие с высокими показателями силы веры демонстрируют большую лояльность «Единой России», чем православные с менее высокими показателями силы веры (однако данная взаимосвязь не статична; тенденция к ее появлению была выявлена на материалах ESS2010 г., и сама она зафиксирована на данных ESS2012 г.).

Если изменение формы связи между воцерковленностью и электоральными предпочтениями православных верующих действительно произошло, то причина данной перемены может заключаться в трансформации контекстуальных условий. Под воздействием «Крымнаш» наиболее воцерковленная группа православных кардинальным образом переменила свое отношение к «Единой России» и, отвечая в 2014-2015 гг. на вопрос о том, за кого они голосовали в 2011 г. респонденты указывали, что голосовали за «Единую Россию», хотя их реальное поведение и предпочтения в 2011 г. были иными.

В заключение необходимо отметить, что предположение о трансформации формы связи между воцерковленностью и электоральными предпочтениями православных верующих под воздействием изменившихся контекстуальных условий требует дополнительного изучения и проверки на репрезентативных данных, что планируется осуществить в дальнейшем по мере появления соответствующих массивов.

**ЛИТЕРАТУРА:**

1. Богачев М.И. Взаимосвязь степени воцерковленности и политических предпочтений православных верующих // Вестник Пермского университета. Серия: Политология. 2014. №4. С. 193-216.
2. Девятко И.Ф. Онлайн исследования и методология социальных наук: новые горизонты, новые (и не столь новые) трудности // Онлайн исследования в России 2.0 / Под редакцией Шашкина А.В., Девятко И.Ф., Давыдова С.Г. М.: РИЦ «Северо-Восток», 2010. С. 17-30.
3. Титков А. Три России: из кого на самом деле складывается «путинское большинство». URL: <http://daily.rbc.ru/opinions/politics/31/03/2015/551a40189a79477151f9b609> (дата обращения: 05.04.2015).
4. Ноэль-Нойман Э. Общественное мнение. Открытие спирали молчания: Пер. с нем. / Общ. ред. и предисл. Мансурова Н.С. М.: Прогресс-Академия, Весь Мир, 1996. 352 с.
5. Ионин Л.Г. Восстание меньшинств. М., СПб.: Университетская книга, 2013. 237 с.
6. Граждане и политические практики в современной России: воспроизводство и трансформация институционального порядка / [ред. колл.: С.В. Патрушев (отв. ред.), С.Г. Айвазова, П.В. Панов]. М.: РОССПЭН, 2011. 318 с.

**REFERENCES:**

1. Bogachev M.I. The correlation apartment to the church and political preferences of orthodox believers. Bulletin of the Perm university. Series: Political science. 2014. №4. Pp. 193-216.
2. Deviatko I.F. Online of research and methodology of social sciences: the new horizons new (and not so new) difficulties. Online Research in Russia 2.0. Moscow: RITs «North-east», 2010. Pp. 17-30.
3. Titkov A. Three Russian: of whom is actually composed «Putin majority». URL: <http://daily.rbc.ru/opinions/politics/31/03/2015/551a40189a79477151f9b609> (date of access: 05.04.2015).
4. Noel-Neumann E. Public opinion. Opening of the spiral of silence. Moscow: Progress Academy, Whole World, 1996. 352 p.
5. Ionin L.G. Rise of minorities. Moscow; SPb.: University book, 2013. 237 p.
6. Citizens and political practicing in modern Russia: reproduction and transformation of the institutional order. Moscow: ROSSPEN, 2011. 318 p.