


УДК 316.334.56

DOI: 10.18413/2408-9338-2024-10-2-0-5



Оригинальная статья

Зимова Н. С. 
Соколова А. М.

Социальная инфраструктура как фактор конструирования
социального пространства мегаполиса

Высшая школа современных социальных наук,
Московский государственный университет имени М. В. Ломоносова
Ленинские горы, дом 1, строение 13, Москва, 119991, Россия
nzimova@mail.ru
anawixxi@gmail.com

Аннотация. В современном мире отмечается активная концентрация населения в мегаполисах. Помимо роста экономической составляющей сегодня происходит усиление значения социальных факторов и элементов мегаполиса, что актуализирует научный и практический интерес к его социальному пространству. В данной статье представлены результаты исследования конструирования социального пространства объектами социальной инфраструктуры в современном мегаполисе на примере г. Москва. В качестве теоретической рамки использована акторно-сетевая теория, включившая в структуру социального пространства города материальные объекты, которые в определенном смысле предшествуют социальным связям и поведению человека. Авторами статьи была предложена типология объектов социальной инфраструктуры в зависимости от характера социальных взаимодействий. Основываясь на данной типологии, 125 районов Москвы исследовались по уровню обеспеченности объектами социальной инфраструктуры, в результате были составлены рейтинги районов. Для исследования роли социальной инфраструктуры в конструировании социального пространства было проведено анкетирование на примере трех районов Москвы с различной инфраструктурной обеспеченностью. В результате было установлено, что в Тверском районе, как в наиболее обеспеченном социальной инфраструктурой, социальное пространство действительно более сконструировано, чем у других муниципальных образований. Также было установлено, что востребованность жителями объектов социальной инфраструктуры действительно влияет на конструирование социального пространства района. В связи с чем, был сделан вывод, что для улучшения качества социального взаимодействия в районах целесообразным является развитие объектов социальной инфраструктуры.

Ключевые слова: социальное пространство; социальное пространство города; мегаполис; социальная инфраструктура, «третьи места»; социальное взаимодействие

Информация для цитирования: Зимова Н. С., Соколова А. М. Социальная инфраструктура как фактор конструирования социального пространства мегаполиса // Научный результат. Социология и управление. 2024. Т. 10, № 2. С. 50-67. DOI: 10.18413/2408-9338-2024-10-2-0-5.

Natalia S. Zimova 
Anastasia M. Sokolova

**Social infrastructure as a factor in designing the social space
of a megalopolis**

Higher School of Modern Social Sciences,
Lomonosov Moscow State University,
bld.13, 1 Leninskie Gory, Moscow, 119991, Russia
nzimova@mail.ru
anawixxi@gmail.com

Abstract. In the modern world, there is an active concentration of the population in megacities. In addition to the growth of the economic component, the importance of social factors and elements of the metropolis is increasing today, which actualizes scientific and practical interest in its social space. This article presents the results of a study of the construction of social space by objects of social infrastructure in a modern metropolis using the example of Moscow. The actor-network theory was used as a theoretical framework, which included material objects in the structure of the social space of the city, which in a certain sense precede social connections and human behavior. The authors of the article proposed a typology of social infrastructure facilities depending on the nature of social interactions. Based on this typology, 125 districts of Moscow were studied according to the level of provision of social infrastructure facilities, as a result, ratings of districts were compiled. To study the role of social infrastructure in the construction of social space, a survey was conducted using the example of three districts of Moscow with different infrastructure provision. As a result, it was found that in the Tverskoy district, as in the most well-provided with social infrastructure, the social space is indeed more constructed than in other municipalities. It was also found that the demand for social infrastructure facilities by residents really affects the design of the social space of the district. In this regard, it was concluded that in order to improve the quality of social interaction in the districts, it is advisable to develop social infrastructure facilities.

Keywords: social space; social space of the city; megapolis; social infrastructure, “third places”; social interaction

Information for citation: Zimova N. S., Sokolova A. M. (2024), “Social infrastructure as a factor in designing the social space of a megalopolis”, *Research Result. Sociology and Management*, 10 (2), 50-67. DOI: 10.18413/2408-9338-2024-10-2-0-5.

Введение (Introduction). Стремительные темпы урбанизации привели к тому, что города стали неотъемлемой частью жизни людей, и будущее человечества, бесспорно, связано с ними. По данным Организации Объединённых Наций (ООН) городскими жителями сегодня являются

56% населения мира¹. В связи с этим актуализируется необходимость осмысления того, что представляет собой современное городское пространство. На первый план выходят исследования, анализирующие рост значения современных городов для экономики, в рамках которых города «признаются в качестве фундаментальной, если

¹ Доклад о состоянии городов мира-2022 (World Cities Report 2022) // ООН-Хабитат: сайт. URL: <https://clck.ru/3BDw7f> (дата обращения: 01.02.2023).

не единственной, экономической машины, способной обеспечить воспроизводство капитала» (Моппо, 2016: 1). Однако все чаще внимание научного сообщества и практиков направлено на изменяющийся характер функций и ролей городов, на усиление их социальных параметров и элементов. В наиболее концентрированном виде эти изменения можно проследить, исследуя социальное пространство города, как реально существующее пространства взаимодействия социальных субъектов в различных сферах деятельности, находящее свое проявление в физическом пространстве.

В рамках данной статьи ставится задача проанализировать конструирование социального пространства объектами социальной инфраструктуры в современном мегаполисе на примере г. Москва.

Москва – стремительно развивающийся мегаполис с населением более 13 миллионов человек. В последние годы Москва переживает смену идеологии городского развития и массивную реконструкцию. Практическое применение идей «нового урбанизма» (Gehl, 2010) привело к переосмыслению социальной инфраструктуры как пространства социального взаимодействия, показателя качества жизни населения, и выразилось в реконструкции парков, озеленении площадей, ремонте пешеходных зон, создании велосипедных дорожек, строительстве детских площадок, спортивных комплексов, благоустройстве парков и скверов, модернизации дворов и т.д. Однако данные трансформации актуализируют вопрос, в какой мере меняющаяся физическая среда города соответствует конфигурации его социального пространства, способствует она его интеграции, как эти изменения влияют на самих жителей, в том числе на качество социального взаимодействия внутри района. Ответам на эти вопросы посвящено проведенное авторами социологическое исследование.

Методология и методы (Methodology and methods). Теоретико-методологическую основу исследования со-

ставила концепция «социального пространства города», которая пересматривалась и дополнялась по мере изменений, происходящих в обществе.

В классической социологической теории городское пространство рассматривалось в контексте его влияния на индивида, который рассматривался только как объект, запертый в городе, подверженный его негативному влиянию, (Зиммель, 2018:23-24) поэтому процесс конструирования городского социального пространства не изучался.

Ученые Чикагской социологической школы, представленные в лице Ф. Знанецкого, Р. Парка, Э. Берджесса, Л. Вирта, У. Уорнера, определяли города как «точки сборки» новых социальных общностей. Они подчеркивали двусторонний характер влияния городского пространства и его жителей, стремились противопоставлять социальное пространство города его видимой территориальной оболочке (Парк, 2002; Вирт, 2017; Джекобс, 2011).

Этнометодологи, определяли социальное пространство города через практики горожан (прогулка по паркам с собакой, обмен приветствиями с охранником на входе и т.п.). По их мнению, город не находится в пространстве, но в нем происходит (Liberman, 2013).

Наиболее продуктивным при анализе социального пространства города видится использование акторно-сетевой теории Б. Латура, Мишеля Каллона и топологии города Джона Ло, которые включали в структуру городского пространства материальные вещи. (Латур, 2014; Callon, 1998; Ло, 2006). Данная теория содержит ряд идей, которые, на наш взгляд, приложимы к анализу социальной инфраструктуры в социальном пространстве города.

Б. Латур в своей теории обращает внимание на необходимость включения в научный анализ не только социального (взаимодействий людей), но и материального, природного, технического Б. Латур объясняет, что «любая вещь» является ак-

тором, если она вносит какое-нибудь изменение в ход действия какого-то другого агента (Латур, 2014: 38). Таким образом, социальное пространство в теории АНТ переплетается с территориальностью, но в ней рассматриваются не только взаимодействия типа «индивид-индивид», «группа-группа», но и «индивид-вещь», «группа-вещь».

Так, важна идея Б. Латура о том, что если социальные отношения определяются материальными объектами, то они в определенном смысле предшествуют социальным связям и поведению человека (Заборова, 2022: 3). Именно этот тезис легитимизирует идею возможности конструирования социального пространства города объектами социальной инфраструктуры.

Конструирование социального пространства представляет собой процесс наделения социальными параметрами материальных объектов, закладывающий почву для зарождения социальных взаимодействий между людьми, группами и этими же самыми материальными объектами. Степень конструирования социального пространства при этом определяется плотностью сетей, связывающих людей и вещей друг с другом. Так, например, социальное пространство только заселенного нового жилого комплекса будет характеризоваться низким уровнем конструирования, так как жильцы еще не укрепили отношения с соседями, а многие коммерческие помещения в доме не сдались в аренду, поэтому опыта взаимодействия с ними у жителей еще не появилось.

Непосредственно социальную инфраструктуру как фактор конструирования социального пространства города рассматривает современный американский социолог Эрик Кляйненберг. В его концепции, объектом социальной инфраструктуры считается любое физическое пространство, главной функцией которого является создание городской солидарности (Klinenberg, 2018).

Основываясь на подходе, предложенном Э. Кляйненбергом, выделим объекты

социальной инфраструктуры, конструирующие социальное пространство города. В основу классификации необходимо закладывать не категорию потребности (выделяя образовательные, политические, объекты здравоохранения и т.д.), а характер социального взаимодействия.

Во-первых, среди объектов социальной инфраструктуры необходимо выделить «третьи места». Данный концепт был впервые предложен Рэем Ольденбургом. По его мнению, город состоит из «трех мест»: дома (номер один), работы (номер два) и мест встреч и социальных взаимодействий (номер три). Причем последние представляют собой объекты социальной инфраструктуры (общественные сады и городские фермы, бассейны и пляжи, такие общественные места как библиотеки, церкви, дворы в жилых комплексах, а также коммерческие помещения вроде кафе, книжных магазинов, кинотеатров), главной функцией которых выступает объединение района и создание городского сообщества. (Ольденбург, 2014: 20)

Во-вторых, среди объектов социальной инфраструктуры выделим места случайных встреч («bumping places»), согласно названию, они создают возможность возникновения спонтанных интеракций. Местами случайных встреч могут являться уличные тротуары, парки, игровые площадки, а также уличные галереи и инсталляции. Эти места могут являться привычными «третьими местами», однако в них акцент делается на случайности социальных контактов.

В-третьих, к объектам социальной инфраструктуры отнесем «эфемерные места» – специально организованные временные площадки для проведения различного рода мероприятий (уличные вечеринки, фестивали и др.). Эфемерные места внешне отличаются от двух уже рассмотренных объектов тем, что чаще всего практически не требуют изменений внешней среды для своего существования: они образуются на уже отстроенных площадках, новым же

смыслом пространства наделяют в первую очередь люди.

В-четвертых, выделим места, организованные различными сообществами. Спецификой данных пространств является то, что они формируются конкретными социальными группами, а не государственными органами. Яркими примерами таких объектов являются клубы или кружки по интересам (например, хор, образовательные дополнительные курсы, негосударственные спортивные секции, гончарные студии и прочее) (Wilkinson, 2019).

Отдельное место в данной классификации отводится онлайн и гибридным местам. Если мы говорим об онлайн-взаимодействии, то инфраструктурой виртуального пространства выступают социальные медиа, вебсайты и блоги. Социальные практики в виртуальном пространстве очень разнообразны, поэтому в рамках нашей работы целесообразным будет ограничить случаи, когда виртуальное взаимодействие между горожанами будет рассматриваться как фактор конструирования социального пространства. Таким образом, онлайн-взаимодействие будет нами изучаться в том случае, когда оно будет иметь материальную выраженность в географическом пространстве.

Гибридные же места совмещают в себе характеристики «онлайн» и «офлайн» взаимодействия и являются относительно новыми местами. Появление гибридных мест во многом связано с процессами цифровизации. Яркими примерами таких мест являются коворкинги, компьютерные и VR клубы и хакспейсы. Особую роль в формировании некоторых гибридных мест также сыграла пандемия, захватившая мир в 2020-2022 году. Многие общественные пространства, например, библиотеки, спортивные залы, курсы перешли в «гибридный формат», образовав инфраструктуру в социальных сетях (например, спортивные залы стали проводить онлайн тренировки, у библиотек появились «онлайн полки»).

Таким образом, основываясь на положениях акторно-сетевой теории, мы предполагаем, что объекты социальной инфраструктуры конструируют социальное пространство города, влияют на взаимодействие горожан. Для проверки данного предположения было проведено эмпирическое исследование, направленное на определение роли социальной инфраструктуры в конструировании социального пространства г. Москвы.

Исследование пошло в два этапа. Цель первого этапа – выявить обеспеченность районов Москвы объектами социальной инфраструктуры осуществляющих функцию «третьих мест», были выделены следующие категории: объекты спортивной инфраструктуры, торговые объекты, объекты общественного питания, объекты досуговой инфраструктуры, парковые территории, религиозные объекты, культурные объекты, гибридные места (антикафе, коворкинги, антикинотеатры, компьютерные и VR клубы).

Анализ проводился в 125 районах Москвы всех административных округов, кроме Новомосковского и Троицкого. Не включение НАО и ТАО в исследование объясняется тем, что они были присоединены к Москве только 1 июля 2012 года, в связи, с чем их показатели могут существенно отличаться и влиять на полученные результаты.

Для анализа использовался метод социального картографирования, который проводился в следующей последовательности:

- определение количества обозначенных объектов социальной инфраструктуры;
- составление карт обеспеченности населения районов по каждой категории объектов;
- составление рейтинга районов в каждой категории объектов социальной инфраструктуры.

Информационную базу исследования составили данные, опубликованные в открытых источниках: Единый государственный реестр юридических лиц (ЕГРЮЛ);

Портал открытых данных Правительства Москвы; карта Москвы: достопримечательности, инфраструктура и все объекты района. Адреса объектов для соотнесения их по районам и их актуальность уточнялись с помощью сервиса «Яндекс.Карты» и электронного справочника «2GIS». Для определения обеспеченности населения районов выделенными объектами социальной инфраструктуры были использованы данные о количестве населения, представленные Управлением Федеральной службы государственной статистики по г. Москве и Московской области.

Цель второго этапа – выявления роли социальной инфраструктуры в формировании взаимодействия жителей мегаполиса. Метод исследования – анкетный опрос жителей трех районов Москвы, отличающихся между собой разной обеспеченностью объектами социальной инфраструктуры. Анкета включала 2 блока вопросов:

- мнение жителей о социальной инфраструктуре района, включая вопросы об удовлетворенности жителей района количеством и качеством объектов социальной инфраструктуры, и уровнем их востребованности;

- вовлеченность в социальное взаимодействие жителей района. Блок включал вопросы о вовлеченности во взаимодействие с соседями и с незнакомыми людьми в районе; о продолжении общения после случайного знакомства в районе; о наличии привычек, связанных с районом проживания; об участии в гражданских районных инициативах; субъективную оценку безопасности и комфортности проживания в районе.

В исследовании были выдвинуты две гипотезы:

Гипотеза 1: в самом обеспеченном объектами социальной инфраструктуре районе Москвы социальное пространство более сконструировано.

Гипотеза 2: востребованность жителями объектов социальной инфраструктуры влияет на конструирование социального пространства района.

Научные результаты и дискуссия (Research Results and Discussion). В результате проведенного исследования методом социального картографирования было определено количество объектов социальной инфраструктуры, конструирующие социальное пространство города, а также выявлена обеспеченность населения районов каждой категорией объектов по районам Москвы. На основе полученных данных проведено сравнение по обеспеченности объектами социальной инфраструктуры, каждый район оценивался по 10 балльной системе, где максимальный балл получал район с наибольшим показателем обеспеченности объектами в исследуемой категории. Различие в обеспеченности районов исследуемыми объектами отражалось на карте, статистически определялось с помощью построения кривой Лоренца и расчета индекса Джини. Всего было построено 8 карт.

После анализа обеспеченности районов в каждой отдельной категории объектов социальной инфраструктуры, был составлен интегральный рейтинг, объединивший все обозначенные категории. Таким образом, были выявлены районы с наибольшей и наименьшей степенью обеспеченности (Рисунок 1).

В данном рейтинге первые позиции занимают районы ЦАО: Тверской район, набравший 53,4 балла из 80 возможных, Якиманка (45,3), Арбат (35,3), Басманный (28,7) и Мещанский (28, 7). Хуже всего обеспечены объектами социальной инфраструктуры районы: Старое Крюково (2,5), Ивановское (4,0), Новокосино (4,2), Восточное Дегунино (4,4), Строгино (4,6). Средним по интегральному показателю является Тимирязевский район (САО), который набрал 9,0 балла.

Данный рейтинг, хотя и отражает существенную разницу между обеспеченностью объектами социальной инфраструктуры по районам Москвы, является относительным. Здесь не учитывается тип района: спальный или центральный. Поскольку

каждый район Москвы выполняет разные функции и отличается по разным показателям, для оценки развитости городской

среды столицы требуется комплексное изучение районов, включающее целую систему показателей.

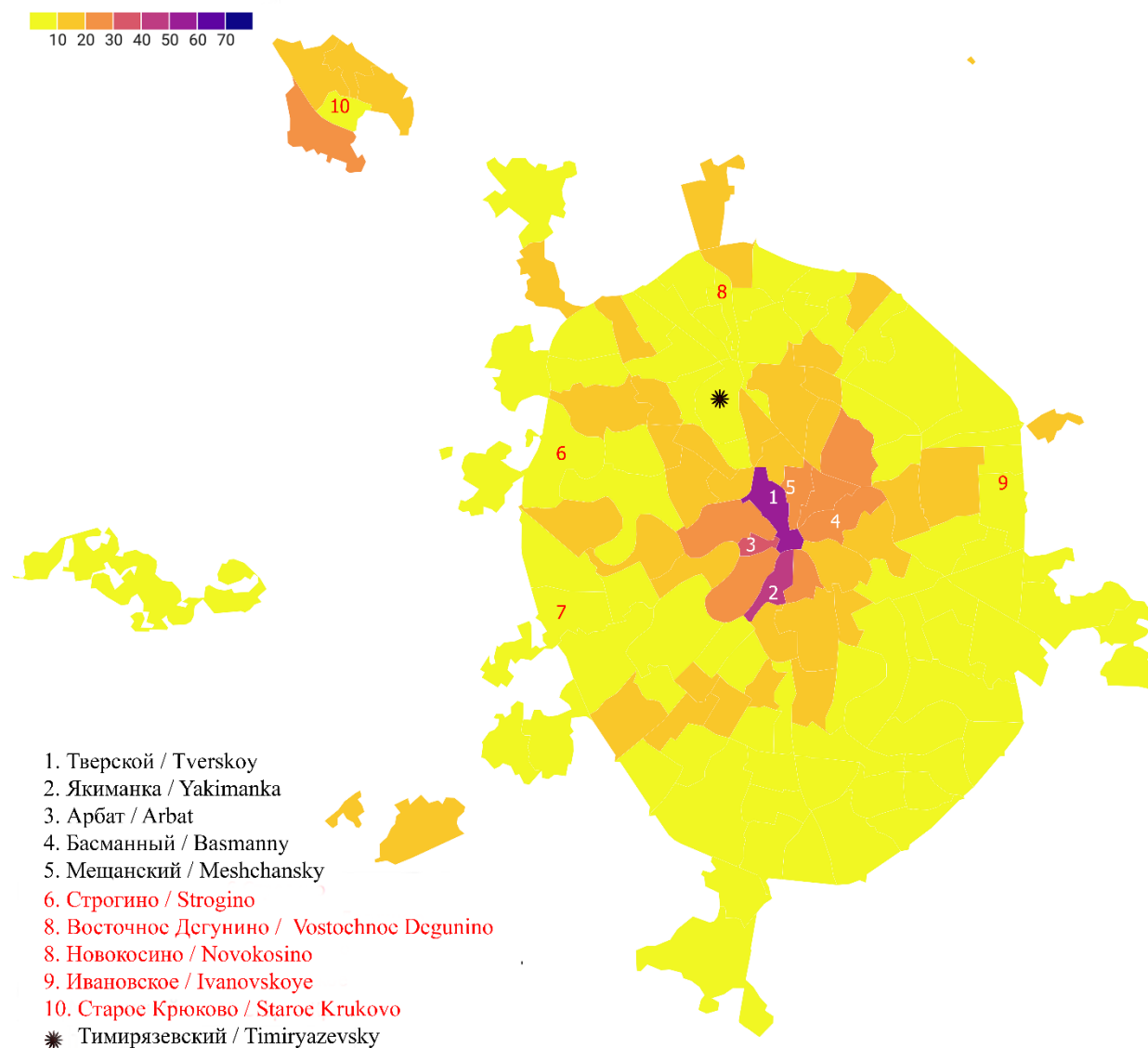


Рисунок 1. Карта обеспеченности населения Москвы объектами социальной инфраструктуры
Figure 1. A map of the provision of social infrastructure facilities to the population of Moscow

В результате анализа рейтинга были установлены самый обеспеченный, необеспеченный социальной инфраструктурой районы, а также район средний по показателям. Ими стали Тверской район, Старое Крюково и Тимирязевский, соответственно.

Тверской район, занявший лидирующую строку в рейтинге, является офисно-

туристическим центром Москвы, характеризующимся развитой инфраструктурой и насыщенностью событий. Он является самым старым районом Москвы, с которого буквально начиналась история столицы, поэтому здесь расположено большое количество музеев, религиозных объектов и общественных пространств, где проводятся различные фестивали и ярмарки. Кроме

этого, он является самым театральным районом Москвы с самой высокой концентрацией ресторанов, кафе и других точек общественного питания. Особенность района заключается в том, что его инфраструктура направлена не столько на местных жителей, сколько на приезжающих в район со всей столицы москвичей и туристов. Хотя здесь постоянно проживают более 77 000 человек, из-за большого количества туристических достопримечательностей, деловых центров, ресторанов и мест прочего досуга днём здесь бывает в 5-7 раз больше людей.

Тимирязевский район, как средний по показателям, относится к районам «комфортной Москвы», который характеризуется достатком городской инфраструктуры, качество которых, тем не менее, на общем фоне не выделяется. В районе отмечается достаток практически всех выделенных объектов. Кроме этого, Тимирязевский район входит в программу «Комплексного развития территорий», в рамках которого не только застраиваются новые дома, но и развивается необходимая горожанам инфраструктура.

Старое Крюково особенно выделяется на фоне других районов Зеленоградского административного округа, характеризующихся относительно высокими показателями обеспеченности объектами социальной инфраструктуры. Низкие показатели у района вероятнее всего объясняются тем фактом, что Старое Крюково еще не вполне охвачено городским укладом жизни. Несмотря на обилие «зеленых» территорий, потенциал для проведения досуга на открытом воздухе все еще низкий, район характеризуется недостатком почти всех типов инфраструктуры.

Основные выводы первого этапа исследования:

1. Районы ЦАО являются самыми инфраструктурно развитыми районами Москвы. Самый обеспеченный район Москвы – Тверской (ЦАО), необеспеченный – Старое Крюково (ЗелАО), средний по исследуемому показателю – Тимирязевский (САО).

2. Обеспеченность объектами социальной инфраструктуры 10% наиболее развитых районов, находящихся вверху рейтинга, превышает обеспеченность 10% наименее развитых районов в 4,7 раза. Полученное значение коэффициента Джини $G = 0.3$ указывает на среднюю неравномерность распределения объектов социальной инфраструктуры районов Москвы и относительно высокую степень концентрации изучаемых объектов в столице.

3. Обеспеченность религиозными и культурными объектами в ЦАО объясняется относительно небольшим количеством населения в центральных районах (суммарно в округе живет не более 771 733 человек, в то время как в ЮАО проживает 1 784 570 москвичей) и исторически сложившейся концентрацией этих объектов.

4. Обеспеченность населения ЦАО объектами общественного питания, гибридными местами и парковыми зонами объясняется тем фактом, что инфраструктура района ориентируется на потребности не только местного населения, но и на потребности всей Москвы. Тем самым объекты инфраструктуры востребуются преимущественно приезжими в центр москвичами.

5. Спортивная инфраструктура в столице не сконцентрирована в каком-либо одном округе, недостаток в ней испытывает только Юго-Восточный административный округ. Напротив, самым неравномерно распределенным объектом социальной инфраструктуры по результатам исследования стали учреждения досуговой инфраструктуры, что, в свою очередь, может объясняться недостаточно полной статистической информацией.

На втором этапе исследования для выявления роли социальной инфраструктуры в конструировании взаимодействия жителей мегаполиса, было проведено пилотное анкетирование жителей Тверского района, Тимирязевского района, и района Старого Крюково, как самого обеспеченного, средне- и менее обеспеченного районов со-

ответственно. Выборка составила 186 респондентов в возрасте от 14 до 69 лет, в выборке соблюдалась пропорция по численности населения каждого исследуемого района. В районе Старое Крюково было опрошено 40 респондентов, в Тимирязевском – 77, в Тверском – 70. Полученная выборка соответствует генеральной совокупности по полу: анкетирование прошли 101 женщина и 85 мужчин.

Социологический опрос жителей проводился по двум методикам: онлайн-анкетированием с помощью интернет-ресурса (google.forms, с распространением ссылки на опрос в социальных сетях, среди районных групп по Вконтакте, Телеграмме и WhatsApp), а также очным интервьюированием жителей районов в общественных местах.

Для проверки первой гипотезы о том, что в самом обеспеченном объектами социально инфраструктуры районе Москвы социальное пространство более сконструировано, сопоставлялись ответы респондентов из разных районов на вопросы второго блока анкеты. В вопросах были заложены следующие переменные: «вовлеченность во взаимодействие с соседями»; «вовлеченность во взаимодействие с незнакомыми людьми в районе»; «продолжение общения после случайного знакомства в районе»; «наличие привычек, связанных с районом проживания»; «участие в гражданских районных инициативах»; «субъективная оценка безопасности проживания в районе»; «оценка комфортности проживания в районе».

Таким образом, были получены следующие результаты: Чувство безопасности, испытываемое при нахождении в собственном районе, не зависит от количества объектов социальной инфраструктуры. В Тверском, Тимирязевском районах и Старом Крюково отмечается относительно высокий, более 75%, показатель субъективной безопасности. Тем не менее, в Тверском

районе люди чувствуют себя безопасней, чем в Старом Крюково и в Тимирязевском районе. Ощущение безопасности закладывает фундамент для конструирования социального пространства и установления новых социальных контактов или укрепления старых.

Уют или одиночество, которые ощущают москвичи, коррелирует с тем, насколько обеспечен район проживания объектами социальной инфраструктуры. Однако сила связи между изучаемыми переменными слабая ($r = 0,2$), что говорит о том, что психологическое восприятие района является лишь одним из факторов. Таким образом, 77,1% жителей самого инфраструктурно обеспеченного района столицы ощущают уют, проживая в родном районе, в Старом Крюково же уют испытывает вдвое меньше людей (35%), 15% населения зеленоградского района сталкиваются с чувством одиночества. Свидетельствует о корреляционной связи между изучаемыми переменными рассчитанный Хи-Квадрат, полученное значение которого превосходит значение критического (при $p < 0,5$). Чувство одиночества, в свою очередь, усиливает атомизацию личности в мегаполисе и не способствует конструированию социального пространства (Рисунок 2).

Чем более обеспечен район объектами социальной инфраструктуры, тем теснее взаимодействие между соседями. Таким образом, на построенной гистограмме видно, что наилучшими отношениями с соседями характеризуется Тверской район (45,7%). В то время как не заинтересованы во взаимодействии со своими соседями более трети жителей Старого Крюково (37,5%), наименее инфраструктурно обеспеченного района Москвы. Статистически связь также подтверждается после расчета Хи-Квадрата, а коэффициент корреляции, значение которого составляет 0,4, свидетельствует об умеренной силе связи между изучаемыми переменными (Рисунок 3).

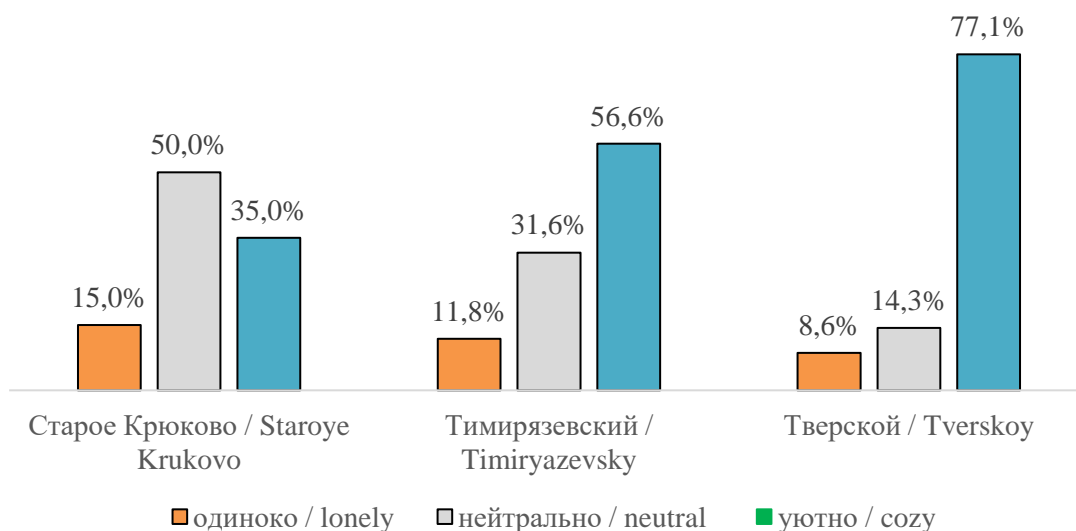


Рисунок 2. Распределение ответов респондентов на вопрос «Как Вы ощущаете себя в Вашем районе?» по районам
Figure 2. Distribution of respondents' answers to the question “How do you feel in your area?” by districts

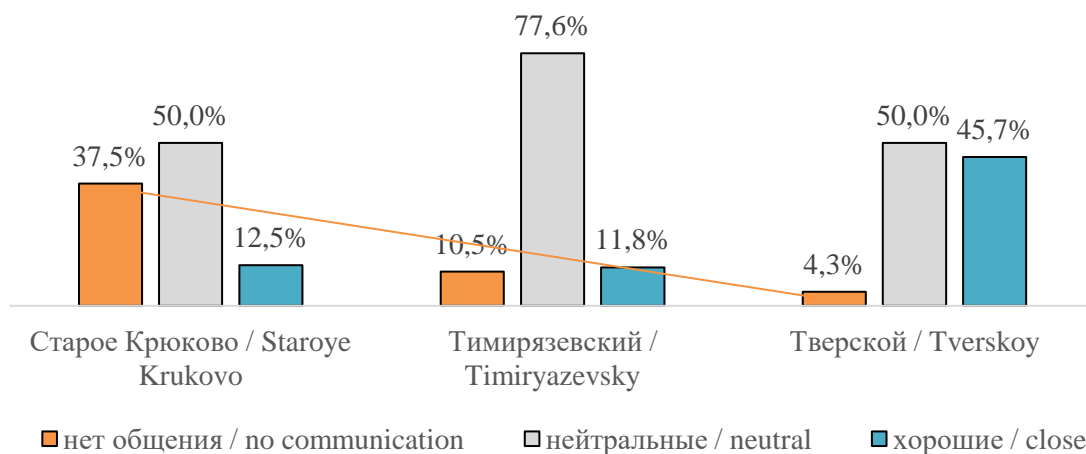


Рисунок 3. Распределение ответов респондентов на вопрос «Какие у Вас отношения с соседями?» по районам
Figure 3. Distribution of respondents' answers to the question “What is your relationship with your neighbors?” by districts

Наличие привычек, связанных с районом, коррелирует с тем, насколько обеспечен объектами социальной инфраструктуры район. Таким образом, на построенной гистограмме отражается, что абсолютное большинство жителей Тверского района (81,4%) обладает привычками, связанными с районом (например, каждый день

выгуливают собаку, ходят каждый понедельник в одну кофейню и т.п.), что свидетельствует о заполненности социального пространства района повседневными практиками. В наименее инфраструктурно обеспеченном районе Москвы, изучаемый показатель практически вдвое меньше (42,5%).

Наличие связи подтверждается статистически после расчёта Хи-Квадрата и отвержения нулевой гипотезы. Коэффициент кор-

реляции Пирсона и Крамера, значение которого составляет 0,3, свидетельствует о наличии умеренной связи.

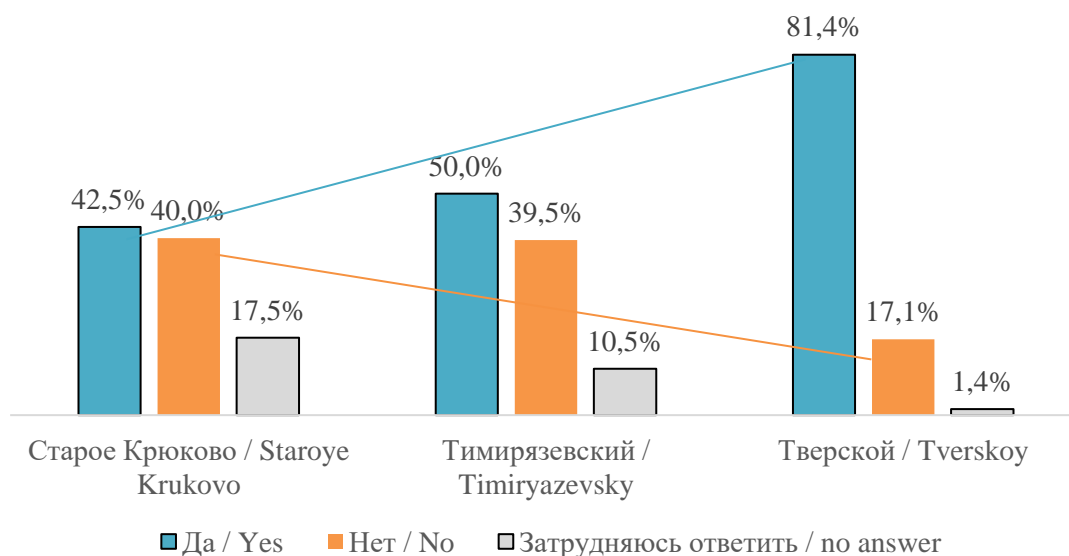


Рисунок 4. Распределение ответов респондентов на вопрос «Есть ли у Вас привычки, связанные с Вашим районом?» по районам
Figure 4. Distribution of respondents' answers to the question “Do you have habits related to your area?” by districts

Проанализировав ответы респондентов на вопрос «Насколько комфортным кажется Вам Ваш район?», было выявлено, что большое количество объектов социальной инфраструктуры в районе соответствует высокой оценке комфортности проживания в нем, и наоборот. Таким образом, на построенной гистограмме отражено: чем более обеспечен социальной инфраструктурой район, тем более комфортным он кажется для его жителей. Корреляционная связь подтверждается рассчитанным Хи-квадратом, о заметной силе связи свидетельствует коэффициент корреляция Спирмена, равный 0,6 (Рисунок 5). Помимо этого, нами была рассчитана средняя оценка комфортности проживания по каждому исследуемому муниципальному образованию. Комфортность проживания в Тверском районе жители в среднем оценивают на 4,5 балла (из 5); в Тимирязевском – на 3,7; в Старом Крюково – 3,0 балла.

Продолжение взаимодействия со случайными знакомыми никак не зависит от

того, насколько обеспечен социальной инфраструктурой район. Тем не менее, больше «случайных» знакомых (с которыми знакомство произошло спонтанно и продолжилось после), отмечается у жителей Тверского района (65,7%). В Тимирязевском районе таких людей не нашлось вовсе, а в Старом Крюково – 12,5% респондентов. Было установлено, что уровень обеспеченности объектами социальной инфраструктуры и вовлеченность в городские районные проекты связаны между собой. Вовлеченность в городские проекты оценивалась путем группировки ответов: чем больше человек указал районных инициатив, в которых принимал участие, тем выше оценивалась его вовлеченность в городские инициативы (от 0 до 3). Нулевая гипотеза была отвергнута, корреляция статистически значима, однако теснота связи слабая ($r = 0,2$). Наконец, была установлена связь между обеспеченностью объектами социальной инфраструктуры и простотой вовлечения жителей района во взаимодействие с

незнакомыми людьми. Построив гистограмму, мы пришли к следующим выводам: В Тверском районе чуть менее половины респондентов (47%) отмечают, что им не составляет труда пообщаться с неизвестными людьми в районе, в Тимирязевском

районе таких людей не более 12%, в Старом Крюково – всего 5%. Связь подтвердилась статистически путем расчёта Хи-Квadrата и опровержения нулевой гипотезы. Теснота связи оценивается как заметная (коэффициент корреляции Спирмена = 0,6).

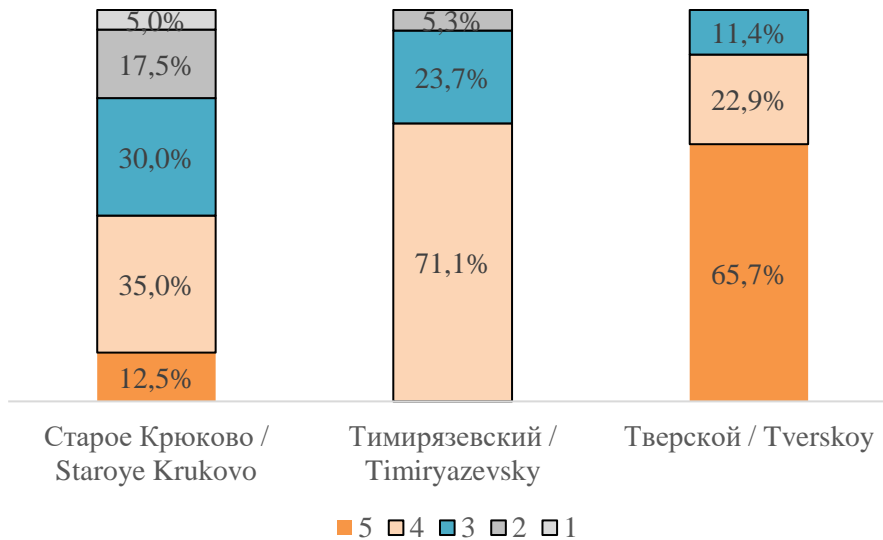


Рисунок 5. Распределение ответов респондентов на вопрос «Насколько комфортным кажется Вам Ваш район?» по районам
Figure 5. Distribution of respondents' answers to the question “How comfortable does your neighborhood seem to you?” by district

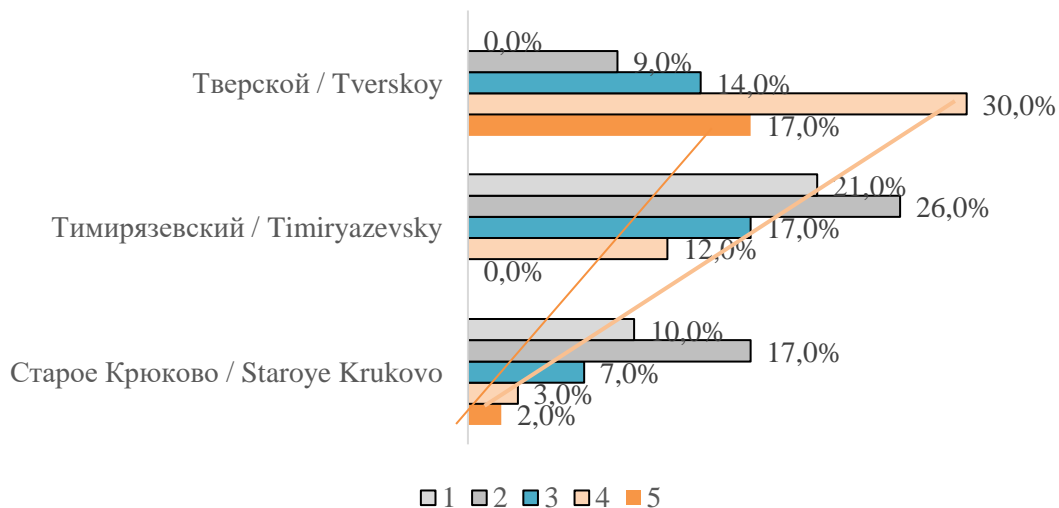


Рисунок 6. Распределение простоты вовлечения респондентов во взаимодействие с незнакомыми людьми по районам, в %
Figure 6. Distribution of the ease of involvement of respondents in interacting with strangers by area, %

Таким образом, выяснилось, что Тверской район по всем переменным, характеризующим конструирование социаль-

ного пространства, превосходит по значениям другие муниципальные образования. В связи с этим, мы можем говорить, что со-

циальное пространство центрального района более сконструировано, чем у Тимирязевского района и Старого Крюково. Что касается роли количественного показателя в конструировании социального пространства, то, нами было выявлено наличие корреляции между изучаемыми переменными в ряде случаев. Данная связь между переменными была выявлена при исследовании: вовлеченности во взаимодействие с соседями; вовлеченности во взаимодействие с незнакомыми людьми в районе; наличия привычек, связанных с районом проживания; участия жителей в гражданских районных инициативах; оценка комфортности проживания в районе. Тем не менее, отмечается, что теснота связи везде разная.

Наибольшую силу связи показали переменные «вовлеченности во взаимодействие с незнакомыми людьми в районе» и «оценка комфортности проживания в районе». Связи между исследуемыми показателями не были установлены только в двух случаях.

Для проверки второй гипотезы 2 о том, что востребованность жителями объектов социальной инфраструктуры влияет

на конструирование социального пространства района, анализировались ответы на вопрос: «Как часто Вы посещаете следующие места в Вашем районе?» (отдельно анализировался каждый объект). Ответы на каждый подпункты вопроса были просуммированы, что позволило определить, насколько в целом респондент часто или редко пользуется объектами социальной инфраструктуры. Сопоставлялись полученные данные уже с обозначенными вопросами из 2 блока анкеты. Были получены следующие результаты: Чувство безопасности, испытываемое при нахождении в собственном районе, не зависит от того, насколько часто или редко востребуются объекты социальной инфраструктуры в районе. Уют или одиночество, которые ощущают москвичи, коррелирует с тем, насколько обеспечен район проживания объектами социальной инфраструктуры. Теснота связи между изучаемыми переменными умеренная ($r = 0,4$). Таким образом, на карте видно, что одиноко себя чаще ощущают люди, которые практически не пользуются объектами инфраструктуры (61,9%). Среди людей, которых можно часто увидеть в местах проведения досуга, только 4,8% ощущают одиночество в собственном районе (Рисунок 7).

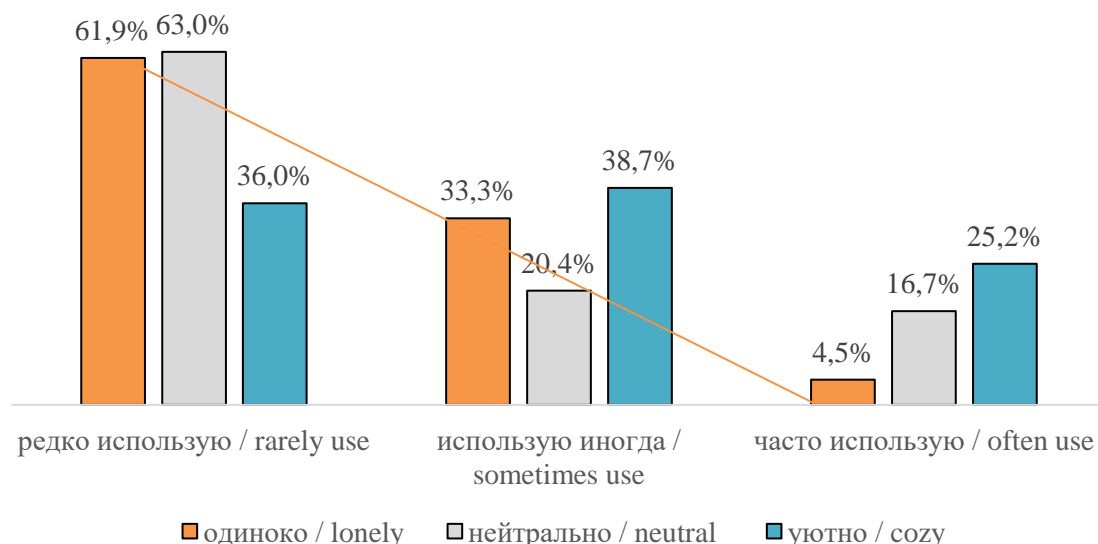


Рисунок 7. Распределение ответов респондентов на вопрос «Как Вы ощущаете себя в Вашем районе?» по частоте использования объектов социальной инфраструктуры
Figure 7. Distribution of respondents' answers to the question "How do you feel in your area?" by the frequency of use of social infrastructure facilities

Чем чаще жители района пользуются объектами социальной инфраструктуры, тем лучше их отношения с соседями, и наоборот. Таким образом, на построенной гистограмме видно, что никак не взаимодействуют и не знают своих соседей преимущественно люди, которые посещают

объекты социальной инфраструктуры крайне редко (более 73%). Статистически связь также подтверждается после расчета Хи-Квadrата, а коэффициент корреляции, значение которого составляет 0,4, свидетельствует об умеренной силе связи между изучаемыми переменными (Рисунок 8).

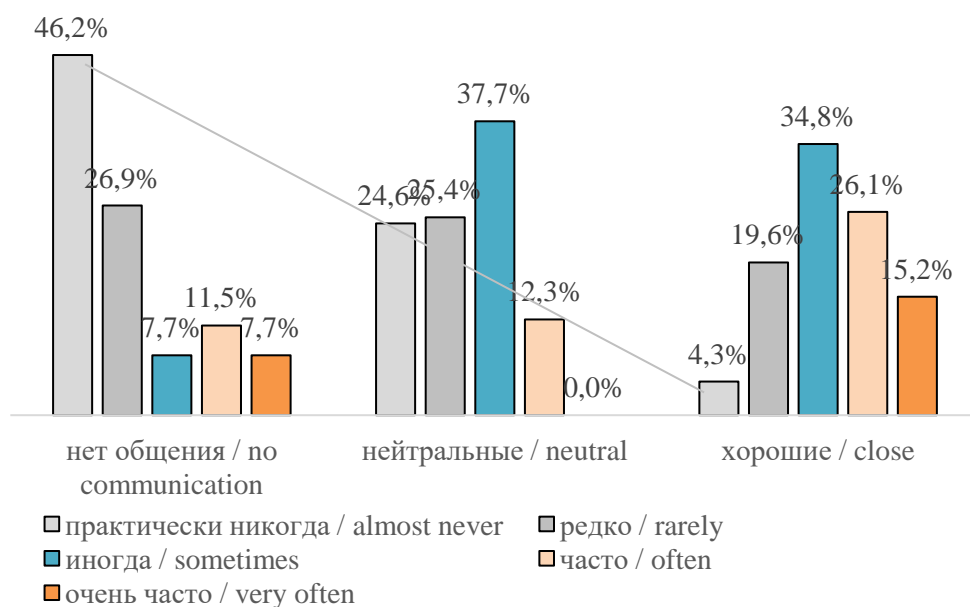


Рисунок 8. Распределение ответов респондентов на вопрос «Какие у Вас отношения с соседями?» по частоте использования объектов социальной инфраструктуры
Figure 8. Distribution of respondents' answers to the question "What is your relationship with your neighbors?" by the frequency of use of social infrastructure facilities

Наличие привычек, связанных с районом, не коррелирует с тем, насколько часто человек пользуется объектами социальной инфраструктуры. Проанализировав ответы респондентов на вопрос «Насколько комфортным кажется Вам Ваш район?», было выявлено, что частое посещение объектов социальной инфраструктуры в районе соответствует высокой оценке комфортности проживания в нем, и наоборот. Корреляционная связь подтверждается рассчитанным Хи-квдратом, однако коэффициент корреляции, значение которого не превышает 0,3, свидетельствует о слабой связи. Продолжение взаимодействия со случайными знакомыми зависит от того, насколько часто индивид использует социальную инфраструктуру. Впрочем, рассчитанный ко-

эффициент корреляции ($r=0,4$) свидетельствует о наличии умеренной связи между изучаемыми переменными. Также было установлено, что частота посещения объектов социальной инфраструктуры и вовлеченность в городские районные проекты не связаны между собой. Нулевая гипотеза не была отвергнута, корреляция статистически незначима.

Наконец, была установлена связь между обеспеченностью объектами социальной инфраструктуры и частотой вовлечения жителей района во взаимодействие с незнакомыми людьми. Построив гистограмму, мы пришли к следующим выводам: люди, очень часто посещающие объекты социальной инфраструктуры, намного чаще вовлекаются во взаимодействие с не-

знакомцами в районе (77,8%). При этом, более 50% из тех, кого практически никогда не встретишь на объектах социальной инфраструктуры, отмечают, что взаимодействуют с незнакомцами крайне редко.

Связь подтвердилась статистически путем расчёта Хи-Квадрата и опровержения нулевой гипотезы. Теснота связи оценивается как умеренная (коэффициент корреляции Спирмена = 0,4) (Рисунок 9).

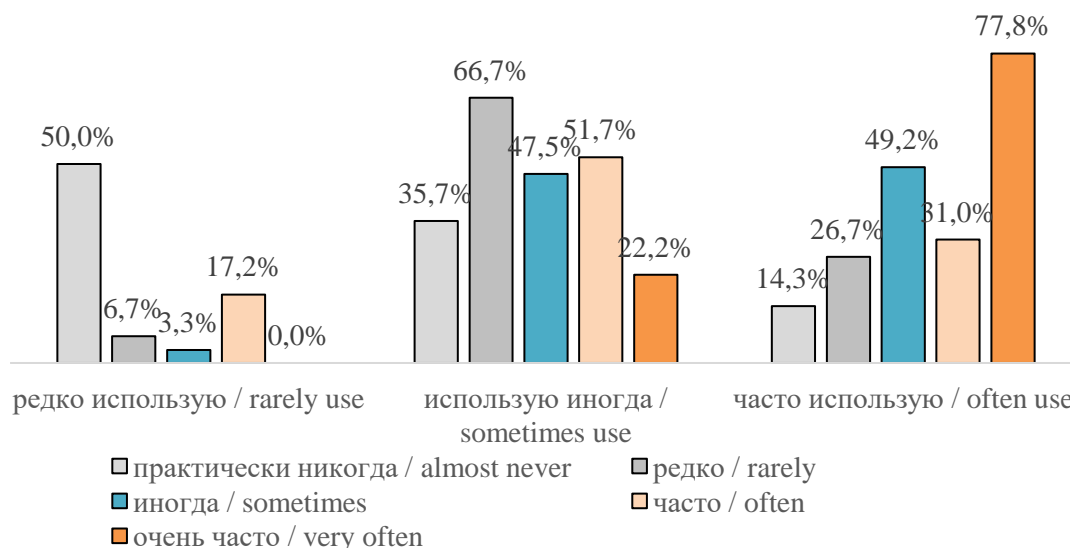


Рисунок 9. Распределение простоты вовлечения респондентов во взаимодействие с незнакомыми людьми по частоте использования объектов социальной инфраструктуры
Figure 9. Distribution of the ease of involving respondents in interaction with strangers by the frequency of use of social infrastructure facilities

Таким образом, нами было установлено, что в ряде случаев люди, которые часто используют социальную инфраструктуру, принимают большее участие в городской жизни своего района. Действительно, востребованность объектов социальной инфраструктуры влияет на конструирование социального пространства района. Данная гипотеза подтвердилась при анализе следующих переменных: «вовлеченность во взаимодействие с соседями»; «вовлеченность во взаимодействие с незнакомыми людьми в районе»; «продолжение общения после случайного знакомства в районе»; «оценка комфортности проживания в районе». Кроме того, нами были зафиксированы следующие важные замечания при более детальном анализе:

1. Вовлеченность в досуговую инфраструктуру никак не связано с конструированием социального пространства. Из всех объектов социальной инфраструктуры

только досуговые объекты свидетельствуют об отсутствии какой-либо корреляции.

2. Чаще всего взаимодействуют с незнакомцами люди, проводящие много времени в учреждениях культуры и гуляя по парковым территориям.

3. То, насколько часто человек посещает учреждения культуры и религии, определяет субъективную безопасность нахождения в районе.

4. Случайные знакомства и их продолжения чаще всего отмечаются теми людьми, которые посещают гибридные места: антикафе, коворкинги, интернет-кафе и пр.

Заключение (Conclusions). Город – это не просто совокупность дорожной сети, зданий и людей их населяющих, город – это в первую очередь социальное пространство, формирующееся при взаимодействии городских жителей между собой. Несмотря

на то, что мегаполисы изначально не создавались «для людей», сегодня благодаря развитию урбанистической мысли был изменен подход к проектированию городов, – их стремятся сделать комфортными. Именно в связи с этим городская территория застраивается не только обязательной инфраструктурой, но и общественными местами, созданными для удовлетворения, в первую очередь, потребности во взаимодействии граждан между собой. В связи с этим, в рамках нашей работы было изучено, каким образом развивается социальное пространство города при востребовании населением объектов социальной инфраструктуры.

На базе изучения отечественных и зарубежных типологий объектов социальной инфраструктуры, закладывающих в основу признак потребности, нами была предложена отличная классификация, в которой объекты выделялись в зависимости от характера социальных взаимодействий.

Основываясь на данной типологии районы Москвы, исследовались нами по уровню обеспеченности объектами социальной инфраструктуры, в результате составлены рейтинги районов. Различия в обеспеченности районов исследуемыми объектами отражалось на карте, статистически определялось с помощью построения кривой Лоренца и расчета индекса Джини. В результате были установлены самый обеспеченный, необеспеченный социальной инфраструктурой районы, и район со средними по показателям. Ими стали Тверской район, Старое Крюково и Тимирязевский, соответственно.

Для исследования роли социальной инфраструктуры в конструировании социального пространства было проведено анкетирование на примере выделенных трех районов Москвы. В результате было установлено, что в Тверском районе, как в наиболее обеспеченном социальной инфраструктурой районе, социальное пространство действительно более сконструировано, чем у других муниципальных образований. Мы пришли к выводу, что количество объектов социальной инфраструктуры

влияет на формирование социального пространства района, но, тем не менее, коэффициенты корреляции между исследуемыми переменными ни разу не указали на наличие сильной связи. Также было установлено, что востребованность жителями объектов социальной инфраструктуры действительно влияет на конструирование социального пространства района. В связи с чем, мы можем сделать вывод о том, что для улучшения качества социального взаимодействия в районах целесообразным является развитие объектов социальной инфраструктуры.

Развитие социальной инфраструктуры определяет комфортность проживания в районе, а потому для любого гражданина она является критерием привлекательности района. Ни один государственный орган не знает район лучше его жителей, а потому кажется логичным и правильным увеличение роли местного населения в принятии решений, касающихся вопросов градостроительства и благоустройства. В связи с этим государство и муниципальные органы власти должны поощрять и чаще вовлекать жителей районов в решение проблем по градостроительству и благоустройству районов (освещение проектов «Активный гражданин», «Город решает», «Город идей», вовлечение в субботники, участие в жизни двора/дома, муниципальные выборы и пр.).

Развивать социальную инфраструктуру важно еще потому, что именно она удерживает жителей в районе в свободное от работы/учебы время. В рамках нашего исследования не было целью изучить негативные последствия недостаточного развития социальной инфраструктуры, тем не менее кажется важным отметить, что нехватка мест для проведения досуга способствует опустыниванию социального пространства (оно, как писал Г. Зиммель не востребуется, а только населяется). Также это способствует усилению процессов маятниковой миграции, а в будущем может привести к обесцениванию районов, ведущему к заселению территорий преимущественно

мигрантами и малообеспеченными людьми. Приведенные сценарии будущего, конечно же, будут только усиливать дифференциацию в социальном пространстве, еще более четко проявляясь географически.

Список литературы

Вахштайн В. С. Пересборка города: между языком и пространством // Социология власти. 2014. №. 2. С. 9-38.

Вирт Л. Урбанизм как образ жизни. М.: Стрелка Пресс, 2017. 106 с.

Джекобс Дж. Смерть и жизнь больших американских городов. М.: Новое изд-во, 2011. 457 с.

Заборова Е. Н. Информационный город в контексте акторно-сетевой теории // Вестник Пермского национального исследовательского политехнического университета. Социально-экономические науки. 2022. №. 3. С. 30-39.

Зиммель Г. Большие города и духовная жизнь. М.: Strelka Press, 2018. 23-24 с.

Иванов О. И. Социальное пространство как объект научного изучения и управляемой трансформации // Журнал социологии и социальной антропологии. 2013. Том 16, № 2 (67). С. 49-64.

Латур Б. Пересборка социального: введение в акторно-сетевую теорию. М.: Изд. дом ГУ ВШЭ, 2014. 103 с.

Ло Дж. Объекты и пространства. М., 2006.

Ольденбург Р. Третье место: кафе, кофейни, книжные магазины, бары, салоны красоты и другие места «тусовок» как фундамент сообщества. М.: Новое литературное обозрение, 2014. 20 с.

Парк Р. Город как социальная лаборатория // Социологическое обозрение. 2002. Т. 2, №. 3. С. 3-12.

Филиппов А. Ф. Социальное пространство. СПб.: Владимир Даль, 2008. 288 с.

Callon M. Introduction // The Laws of the Markets. Oxford: Blackwell, 1998.

Gehl J. Cities for people. Island Press, 2010. 288 p.

Klinenberg, E. Palaces for the people: How social infrastructure can help fight inequality, polarization, and the decline of civic life. London: Penguin. 2018. 288 p.

Latour B. We Have Never Been Modern. Harvard University Press Cambridge. Massachusetts, 1993. 165 p.

Lieberman K. More studies in ethnomethodology. NY, 2013.

Monno V. Activism and urban politics to come: escaping the acceptability trap // City Territ Archit. 2016. Vol. 3, № 25. Pp. 1-8.

Wilkinson C. On the same wavelength? Hyperdiverse young people at a community radio station // Social & Cultural Geography. 2019. Vol. 20, № 9. Pp. 1251-1265.

References

Vakhshstain, V.S. (2014) "Reassembling the city: between language and space", *Sociology of Power*, (2), 9-38. (In Russian)

Virt, L. (2017), *Urbanizm kak obraz zhizni* [Urbanism as a way of life], Strelka Press, Moscow, Russia. (In Russian)

Dzhekobs, Dzh. (2011), *Smert i zhizn bolshih amerikanskih gorodov* [The Death and Life of big American cities], Novoe izd-vo, Moscow, Russia. (In Russian)

Zaborova, E. (2022), "Information City in the context of actor-network theory", *Bulletin of Perm National Research Polytechnic University, Socio-economic sciences*, (3), 30-39 (in Russian).

Zimmel, G. (2018), *Bolshie goroda i dukhovnaya zhizn* [Big cities and spiritual life] / perevod s nemetskogo Kirill Levinson, Strelka Press, Moscow, Russia. (In Russian)

Ivanov, O. I. (2013), "Social space as an object of scientific study and controlled transformation", *Zhurnal sotsiologii i sotsialnoy antropologii*, (2), 49-64. (In Russian)

Latour, B (2014), *Peresborka Sotsialnogo: vvedenie v aktorno-setevuyu teoriyu* [Reassembling the Social: an Introduction to Actor-network Theory], Izd. dom GU VShJe, Moscow, Russia. (In Russian)

Lo, Dzh. (2006), *Obekty i prostranstva* [Objects and spaces], Moscow, Russia. (In Russian)

Oldenburg, R. (2014), *Tretie mesto: kafe, kofejni, knizhnye magaziny, bary, salony krasoty i drugie mesta «tusovok» kak fundament soobshhestva* [Third place: cafes, coffee shops, bookstores, bars, beauty salons and other places of "hangouts" as the foundation of the community], Novoe literaturnoe obozrenie, Moscow, Russia. (In Russian)

Park, R. (2002), "The city as a social laboratory", *Sotsiologicheskoe obozrenie*, (2), 3-12. (In Russian)

Filippov, A. F. (2008), *Sotsialnoe prostranstvo* [Social space], Vladimir Dal, Sankt-Peterburg, Russia. (In Russian)

Callon, M. (1998), *Introduction: The Laws of the Markets*, Blackwell, Oxford.

Gehl, J. (2010), *Cities for people*, Island Press.

Klinenberg, E. (2018), *Palaces for the people: How social infrastructure can help fight inequality, polarization, and the decline of civic life*. London: Penguin.

Latour, B. (1993), *We Have Never Been Modern*. Harvard University Press Cambridge, Massachusetts.

Lieberman, K. (2013), *More studies in ethnography*, NY.

Monno, V. (2016), "Activism and urban politics to come: escaping the acceptability trap", *City Territ Archit*, 3 (25), 1-8.

Wilkinson, C. (2019), "On the same wavelength? Hyperdiverse young people at a community radio station", *Social & Cultural Geography*, 20 (9), 1251-1265.

Статья поступила в редакцию 15 мая 2024 г.

Поступила после доработки 30 мая 2024 г.

Принята к печати 10 июня 2024 г.

*Received 15 May 2024. Revised 30 May 2024.
Accepted 10 June 2024.*

Конфликты интересов: у авторов нет конфликта интересов для декларации
Conflicts of Interest: the authors have no conflict of interest to declare

Зимова Наталья Сергеевна, кандидат социологических наук, доцент Высшей школы современных социальных наук, Московский государственный университет имени М.В. Ломоносова, Москва, Россия

Natalya S. Zimova, Cand. Sci. (Sociological Science), Associate Professor at the Higher School of Modern Social Sciences, Lomonosov Moscow State University, Moscow, Russia.

Соколова Анастасия Максимовна, бакалавр социологии Высшей школы современных социальных наук, Московский государственный университет имени М. В. Ломоносова, Москва, Россия.

Anastasia M. Sokolova, Bachelor of Sociology, Higher School of Modern Social Sciences, Lomonosov Moscow State University, Moscow, Russia.